

ORIGINALAS



Kuriame  
Lietuvos ateitį  
2014–2020 metų  
Europos Sąjungos  
fondų investicijų  
veiksmų programa

PRITARTA

Skuodo rajono savivaldybės tarybos  
2016 m. sausio 28 d. sprendimu Nr. T9-19

PATVIRTINTA

Klaipėdos regiono plėtros tarybos  
2016 m. vasario 8 d. sprendimu Nr.51/3S-8

PATVIRTINTA

Skuodo miesto vietos veiklos grupės  
2016 m. vasario 8 d. sprendimu Nr. VS-01

PATIKSLINTA STRATEGIJA

PATVIRTINTA

Skuodo miesto vietos veiklos grupės  
2017 m. rugsėjo 28 d. sprendimu Nr. VS-03

PRITARTA

Skuodo rajono savivaldybės tarybos  
2017 m. spalio 26 d. sprendimu Nr. T9-196

PATVIRTINTA

Klaipėdos regiono plėtros tarybos  
2017 m. rugsėjo 6 d. sprendimu

PATIKSLINTA STRATEGIJA

PATVIRTINTA

Skuodo miesto vietos veiklos grupės  
2018 m. liepos 9 d. sprendimu Nr. VS-01

# SKUODO MIESTO VIETOS PLĖTROS 2016–2022 METŲ STRATEGIJA

Skuodas, 2018

## TURINYS

ĮVADAS.....	3
I. VIETOS PLĖTROS STRATEGIJOS ĮGYVENDINIMO TERITORIJA IR GYVENTOJŲ, KURIEMS TAIKOMA VIETOS PLĖTROS STRATEGIJA, APIBRĖŽTIS .....	5
1.1. Vietos plėtros strategijos įgyvendinimo teritorija .....	5
1.2. Skuodo miesto gyventojų grupių charakteristika .....	8
II. SKUODO MIESTO SOCIALINĖ-EKONOMINĖ ANALIZĖ.....	12
2.1. Nedarbo lygis, jo dinamika ir lemiančios priežastys.....	12
2.2. Socialinių paslaugų prieinamumas ir kokybė, socialinė parama.....	14
2.3. Skuodo miesto gyventojų socialinė atskirtis .....	19
2.4. Švietimo paslaugų prieinamumas ir kokybė .....	21
2.5. Medicininių paslaugų prieinamumas ir kokybė .....	22
2.6. Miesto gyventojų ekonominė veikla .....	23
2.7. Kultūrinė Skuodo miesto gyventojų veikla.....	26
2.8. Nevyriausybinų organizacijų veikla ir problemos .....	28
2.9. Jaunimo veikla .....	29
2.10. Krimenogeninė ir ekologinė situacija Skuodo mieste.....	31
2.11. Marginalios gyventojų grupės Skuode.....	31
2.12. Skuodo miesto 2016–2022 metų vietos plėtros strategijos tikslinės grupės .....	32
III. SKUODO MIESTO PLĖTROS STRATEGIJOS TIKSLAI, UŽDAVINIAI IR JŲ ĮGYVENDINIMO STEBĖSENOS RODIKLIAI, ITEGRUOTO BEI NOVATORIŠKO STRATEGIJOS POBŪDŽIO APIBŪDINIMAS.....	36
3.1. Skuodo miesto plėtros SSGG analizė.....	36
3.2. Miesto plėtros strategijos tikslai ir uždaviniai.....	47
3.3. Strategijos įgyvendinimo stebėsenos rodikliai .....	52
3.4. Vietos plėtros strategijos integruotumas ir novatoriškumas.....	53
IV. SKUODO MIESTO BENDRUOMENĖS DALYVAVIMAS, RENGIANČI VIETOS PLĖTROS STRATEGIJĄ .....	54
V. SKUODO MIESTO PLĖTROS STRATEGIJOS VEIKSMŲ PLANAS.....	55
VI. SKUODO MIESTO PLĖTROS STRATEGIJOS VALDYMO IR STEBĖSENOS TVARKA .....	59
VII. SKUODO MIESTO PLĖTROS STRATEGIJOS FINANSINIS PLANAS .....	64
VIII. ATITIKIMAS REGIONO IR RAJONO STRATEGINIAMS TIKSLAMS .....	69
<a href="#">PRIEDAI.....</a>	<a href="#">75</a>

## IVADAS

Skuodo miesto vietos plėtros strategija skirta spręsti nedarbo ir socialinės atskirties problemas bei didinti bendruomenių socialinę integraciją, pasitelkiant bendruomenių, nevyriausybinių organizacijų, verslo ir vietos valdžios ryšius. Susitelkimas į socialinės integracijos didinimą apjungiant skirtingus sektorius prisidės prie neigiamų Skuodo miesto socialinių ir ekonominių tendencijų mažėjimo. Skuodo miesto vietos veiklos grupės vietos plėtros strategijos rengėjas – Skuodo miesto vietos veiklos grupė.

Vietos plėtros strategijos rengimo tikslas – parengti Skuodo miesto vietos veiklos grupės vietos plėtros strategiją, kuria siekiama didinti vietines įsidarbinimo galimybes ir skatinti bendruomenės socialinę integraciją pasitelkiant bendruomenės, verslo ir vietos valdžios ryšius. Vietos plėtros strategija parengta įgyvendinant projektą „Skuodo miesto vietos veiklos grupės vietos plėtros strategijos parengimas“ (projekto Nr. 08.6.1-ESFA-T-909-01-0008), kuris finansuojamas ES fondų, LR valstybės ir Skuodo miesto vietos veiklos grupės lėšomis pagal 2014–2020 m. Europos Sąjungos struktūrinių fondų investicijų veiksmų programos 8 prioriteto „Socialinės įtraukties didinimas ir kova su skurdu“ 08.6.1-ESFA-T-909 priemonę „Vietos plėtros strategijų rengimas“.

Skuodo mieste susiduriama su daug socialinių problemų: socialine diferenciacija, socialiniu neteisingumu, skurdu, nedarbu, migracijos keliamomis problemomis tiek pačiam asmeniui, tiek jo šeimai bei bendruomenei, bendruomenių nykimu ir su tuo susijusiu asmens nesaugumu ir t. t. Taip pat viena opesnių Skuodo miesto problemų – jaunimo nedarbas. Daugelis šių problemų yra neatsiejama nuo bendrų tendencijų vyraujančių šalyje. Nedarbas ir socialinė atskirtis lieka aktualiomis problemomis tiek visoje Lietuvoje, tiek Klaipėdos regione, tiek ir Skuodo mieste.

Atsižvelgiant į esamas problemas Skuodo mieste bei siekiant paskatinti Skuodo mieste egzistuojančių socialinių problemų sprendimą, Skuodo miesto vietos veiklos grupė parengė vietos plėtros strategiją, į kurios rengimą aktyviai įsitraukė ir miesto bendruomenė. Strategijoje svarstytos ir įtrauktos veiklos, skirtos socialinei atskirčiai mažinti, užimtumui bei verslumui skatinti, bendradarbiavimo ir informacijos sklaidos tinklui kurti. Strategijos veiksmai buvo priimti bendru sutarimu, pasirenkant aktualiausias miestui veiklas. Skuodo miesto vietos veiklos grupės vietos plėtros strategijos parengimui buvo gauta ES struktūrinių fondų investicijų parama. Vietos plėtros strategijos įgyvendinimui numatoma prašyti ES struktūrinių fondų investicijų paramos, kadangi be šios paramos Skuodo miesto vietos veiklos grupė nebūtų pajėgi finansiškai įgyvendinti visų užsibrėžtų tikslų. Parengta Skuodo miesto vietos plėtros strategija pasižymi neįprastu problemų sprendimu, kadangi į strategijos formavimą buvo įtraukti visi suinteresuoti Skuodo miesto bendruomenės atstovai, t. y. formuluojant strategiją buvo atsižvelgta į visų trijų lygmenų (bendruomenės, viešojo ir privataus sektorių) poreikius. Skuodo miesto vietos veiklos grupės vietos plėtros strategijoje numatytos priemonės yra integruotos ir inovatyvios. Siekiant spręsti mieste egzistuojančias problemas taikomas kompleksas priemonių, o pačios priemonės taikomos naujai arba pritaikomos kūrybiškai, t. y. pirmiausiai išanalizavus ir įvertinus miesto problemų specifiką. Strategija siekiama priartėti prie modernių, Vakarų Europos šalių požiūrių į socialinių problemų ir užimtumo problemų sprendimą, kai skatinamas asmens gebėjimas integruotis į visuomenę ir ugdomi gebėjimai pasirūpinti savimi ir savo šeimos nariais.

Strategijoje išskirti 3 tikslai, skirti gyventojų užimtumui didinti, socialinei atskirčiai mažinti ir bendradarbiavimo tarp sektorių tinklų kūrimui. Bendra Strategijos įgyvendinimui reikalinga lėšų suma – 1 526,6 tūkst. Eur, iš jų ES lėšos 1 265,2 tūkst. Eur, valstybės biudžeto lėšos 102,9 tūkst. Eur, savivaldybės biudžeto lėšos 35,3 tūkst. Eur ir privačios (projektų vykdytojų) lėšos 123,2 tūkst. Eur.

Strategija atitinka darnaus vystymosi tikslus, nes orientuojamasi į socialinės atskirties dėl žemų pajamų mažinimo, produktyvų įdarbinimą, mokymosi visą gyvenimą skatinimą, patrauklių gyvenimo sąlygų Skuodo mieste kūrimą, piliečių įtraukimą į valdymą, lyčių lygybės užtikrinimą.

Strategijos įgyvendinimo efektyvumui didinti pasirašytos bendradarbiavimo sutartys su Skuodo vietos veiklos grupe ir Mažeikių miesto vietos veiklos grupe.

Strategija bus įgyvendinama 2016–2022 metais. Už Strategijos įgyvendinimo stebėseną atsakinga Skuodo miesto vietos veiklos grupė.

## I. VIETOS PLĖTROS STRATEGIJOS ĮGYVENDINIMO TERITORIJA IR GYVENTOJŲ, KURIEMS TAIKOMA VIETOS PLĖTROS STRATEGIJA, APIBRĖŽTIS

### 1.1. Vietos plėtros strategijos įgyvendinimo teritorija

Vietos plėtros strategijos įgyvendinimo teritorija yra Skuodo miestas. Skuodas – miestas šiaurės vakarų Lietuvoje, Žemaitijoje, Klaipėdos apskrityje, 75 km į šiaurę nuo Klaipėdos, 2 km į pietus nuo Latvijos sienos. Miestas yra Skuodo rajono savivaldybės centras. Skuodo miesto žemėlapis pateiktas 1 pav.



1 pav. Skuodo miesto žemėlapis

2007–2013 m. finansiniu laikotarpiu Skuodo rajono savivaldybė buvo pripažinta tiksline teritorija. 2014–2020 metų laikotarpiu, vadovaujantis Partnerystės sutarties<sup>1</sup> 3.1.2 dalies „Integruotos teritorinės investicijos (ITI)“ nuostatomis, Skuodo rajonas yra laikomas pereinamojo laikotarpio tiksline teritorija<sup>2</sup> (Skuodo miestas kaip rajono dalis taip pat yra laikomas tiksline teritorija)<sup>3</sup>. Mieste gyvena apie 34,3 proc. rajono gyventojų. Skuodo miesto ir rajono gyventojai praktiškai labai susiję – didelė dalis kaimo teritorijoje gyvenančių gyventojų dirba Skuodo mieste, gyvenantys mieste – dirba kaimo vietovėse, turi sodus ir daržus kaimo vietovėse ir pan. Praktiškai tiek miesto, tiek kaimo gyventojai susiduria su vienodomis problemomis ir problemų mastas praktiškai vienodas.

Skuodo miesto teritorija yra neintensyviai urbanizuota: apie 50% teritorijos sudaro žemės ūkio paskirties plotai, miškai, apsauginiai želdynai ir dykvietės.

Skuodo miestas yra vieno iš labiausiai išsivysčiusių Klaipėdos regiono teritorijoje. Pagal daugelį socialinių ir ekonominių rodiklių – gyventojų pajamų, nedarbo, bendrojo vidaus produkto, Klaipėdos regiono situacija yra viena geriausių šalyje, arba blogesnė tik lyginant su Vilniaus regionu, tačiau Skuodo miestas patenka į periferinę Klaipėdos regiono dalį. Geografinės padėties nulemti ribojimai iš esmės ir nulemia daugelį Skuodo miesto (savaime suprantama ir viso Skuodo rajono) socialinės, ekonominės ir demografinės raidos problemų. (R.1)<sup>4</sup>

Skuodo miestas yra šiaurinėje Klaipėdos regiono dalyje, ties siena su Latvija. Atstumas tarp Skuodo ir artimiausių regionų centrų (Klaipėdos ir Telšių miestų) siekia apie 75 kilometrus,

<sup>1</sup> Lietuvos Respublikos partnerystės sutartis, patvirtinta 2014 m. birželio 20 d. Europos Komisijos sprendimu Nr. C92014) 6397.

<sup>2</sup> Lietuvos Respublikos vidaus reikalų ministro 2015 m. rugsėjo 11 d. įsakymu Nr. 1V-719

<sup>3</sup> Apie šios Strategijos ir Klaipėdos regiono integruotos teritorijos vystymo programos sąsajas rašoma 3.1 skyriuje.

<sup>4</sup> Stiprybę/Silpnąbę pagrindžiančio rodiklio numeris

Skuodo miesto (ir rajono savivaldybės) teritorijoje ir besiribojančių savivaldybių teritorijose nėra magistralinių kelių (susisiekimas vyksta krašto, rajoniniais ir vietiniais keliais) (R.2), besiribojanti Latvijos teritorijos dalis – Kurzemės regionas – viena iš mažiau ekonomiškai išsivysčiusių Latvijos teritorijų, todėl galimybės pasinaudoti didesnių miestų metropolinės įtakos zonų suteikiamais privalumais (pvz. gyventi Skuodo rajono savivaldybėje, tačiau dirbti kitame mieste) Skuodo miesto gyventojams ribotos. (R.3)

Problemas ir vystymo galimybes lemia šie Klaipėdos regiono Integruotų teritorijų vystymo (toliau – ITV) programos įgyvendinimo teritorijos urbanistinės struktūros ypatumai ir funkciniai ryšiai: Skuodo miestas yra išsidėstęs Klaipėdos regiono periferinėje dalyje, Lietuvos Respublikos teritorijos bendruoju planu ši teritorija priskiriama decentruotos plėtros arealui, kuriam reikalingas ypatingas valstybės dėmesys ir parama, nes šis arealas apima santykinai pasyvios ir regresuojančios raidos zoną – savotišką dabartinę socioekonominę šalies periferiją (R.4).

Skuodo miestas yra „a“ kategorijos lokalinis centras (savivaldybės centras). Lietuvos Respublikos teritorijos bendrojo plano erdvinėje koncepcijoje nurodoma, jog Skuodas patenka į Lietuvos Respublikos teritorijos bendruoju planu nustatytą palaikomojo tipo arealą, santykinai vidutinio raidos problemiško zoną – šiaurės vakarų Lietuvos regioną, kuriam reikalinga žymi dabartinio naudojimo adaptacija.

Skuodo miestas (kaip ir visa savivaldybės teritorija) priskiriamas vidutinio potencialo rekreaciniam arealui, kurį sudaro regioninės reikšmės rekreacinė sistema, išsiskiria švairiu oru, žeme, biologine įvairove, gamtiniais išteklių. (R.5)

Skuodo miestas yra vienas iš mažiausių Lietuvos miestų – rajonų savivaldybių administracinių centrų pagal gyventojų skaičių.

Pagal urbanizacijos lygį (2015 m. sausio 1 d. – 71 proc.) Klaipėdos regionas priskirtinas pusiau-miesto regionų kategorijai, centrinė regiono dalis intensyviai urbanizuota ir tankiai gyvenama, tačiau Skuodo savivaldybėje vyrauja kaimiška apgyvendinimo struktūra – miestų gyventojų dalis siekia tik apie 34,3 proc. Skuodo rajono savivaldybės gyventojų skaičiaus. Skuodo rajono savivaldybė yra rečiausiai gyvenama savivaldybė regione – gyventojų tankumas 2015 m. sausio 1 d. siekė 20,3 gyv./km<sup>2</sup>; palyginimui – Lietuvos vidutinis gyventojų tankumas – 44,4 gyv./km<sup>2</sup>. Tai yra – gyventojai koncentruojasi Klaipėdos regiono centre ir priemiestinėse Klaipėdos rajono savivaldybėje esančiose vietovėse, satelitiniuose (metropolinės zonos) miestuose, tuo tarpu Skuodas susiduria su kaimiškosioms teritorijoms būdinga problematika, kuomet esminis ribojantis veiksnys yra maža gyventojų koncentracija šių miestų poveikio zonoje (atitinkamai – ribotos galimybės verslo plėtrai, ypač verslo, susijusio su gyventojų aptarnavimu ir prekyba). (R.6.)

Nedidelis teritorijos gyventojų tankumas lemia ir tai, kad viešojo transporto sistemos išlaikymas tampa brangus ir ši sistema negali efektyviai funkcionuoti. Skuodo savivaldybėje 1 gyventojui tenkančių kelionių autobusu skaičius 2014 m. buvo 26 (palyginimui, vidutiniškai šalyje – 100, Klaipėdos regione – 143)<sup>5</sup>. To pasekmė – ženkliai išaugęs (ir augantis) automobilizacijos lygis kelia daug problemų, susijusių su išaugusių transporto srautų valdymu, neigiamu šių srautų poveikiui klimato kaitai.

---

<sup>5</sup> Informacijos apie Skuodo miesto gyventojų keliones autobusais nėra, tačiau galima daryti prielaidą, kad šis skaičius yra mažesnis nei bendrai Skuodo rajono savivaldybėje, nes kaimo vietovių gyventojai autobusais važiuoja į administracinį rajono centrą, kur įsikūrusios gydymo, švietimo įstaigos, didesni prekybos centrai, bažnyčios ir pan. Miesto gyventojams šios kelionės nereikalingos.

Skuodo mieste yra nutiestas plačiajuostis internetas. Tai sudaro palankias sąlygas informacinių technologijų plėtrai visose gyvenimo srityse. (R.7)

Skuodo rajono savivaldybės tarybos iniciatyva 2007–2013 metų laikotarpiu įgyvendinti ES struktūrinių fondų lėšomis finansuoti 44 projektai, iš jų 25 įgyvendinti Skuodo mieste (24 priedas). Kaip matome, lėšos daugiausia buvo investuojamos į viešosios infrastruktūros gerinimą, viešųjų erdvių atnaujinimą, visuomeninės paskirties pastatų atnaujinimą ir modernizavimą. Projektus rengė ir įgyvendino Skuodo rajono savivaldybės administracija. (R.8)

UAB „Skuodo šiluma“ projektų lėšomis modernizavo šilumos tiekimo miesto gyventojams tinklus ir katilines (26 priedas), o UAB „Skuodo vandenys“ – vandens tiekimo ir nuotekų tvarkymo tinklus (25 priedas).

26 priede pateiktas sąrašas projektų, planuojamų įgyvendinti 2014–2020 metais. Kaip matome, planuojama orientuotis į viešosios infrastruktūros, viešųjų erdvių ir visuomeninių pastatų atnaujinimą. Reikia pabrėžti, kad čia pateikti planuojami projektai, tačiau, atsižvelgiant į Skuodo rajono savivaldybės biudžeto finansines galimybes ir LR įstatymais apribotas galimybes skolintis, visi planuojami projektai nebus įgyvendinti. (R.9)

Dalies Skuodo miesto verslininkų nuomone, ES lėšos nebuvo panaudotos efektyviai, nes projektų lėšomis buvo tvarkoma viešoji infrastruktūra, o ne verslo infrastruktūra „...*jie nebuvo skirti verslo skatinimui, verslo aplinkos gerinimui...*“ <Respondentas Nr. 8> (R.10) Su tokiomis mintimis sutinka ne visi, nes investuota buvo į vaikų darželių, mokyklų pastatų atnaujinimą ir pan. „...*tvarkinga aplinka, šiltos mokyklos ir darželiai taip pat svarbu – ir verslui, ir gyventojams*“. <Respondentas Nr. 2> (R.11)

Remiantis pateikta informacija, galima daryti išvadą, kad Skuodo miesto gyventojai, įmonės turi projektų rengimo patirties, kurią galės panaudoti sekančiuose laikotarpiuose, rengti projektus, skirtus socialinių – ekonominių problemų sprendimui. (R.12)

*Skuodo miesto seniūnija.* Skuodo miesto seniūnija yra Skuodo rajono savivaldybės administracijos struktūrinis padalinys, neturintis atskiro juridinio asmens statuso, tačiau yra asignavimų valdytojas. (R.1.13) Skuodo miesto seniūnijoje dirba 9 asmenys – 4 valdymo srityje, 2 socialiniai darbuotojai ir 4 darbininkai. Kasmet įdarbinama po kelias dešimtis bedarbių pagal Viešųjų darbų programą, jie tvarko miesto viešąsias erdves.

Skuodo miesto seniūnijos biudžetas 2015 m. sudarė 181 100 eurų, iš jų darbo užmokestis (įskaitant darbdavio mokesčius) sudarė 86 200 eurų arba 48 proc. visų biudžeto pajamų. 22 proc. visų pajamų išleidžiama miesto gatvių apšvietimui. Paskutinius 3 metus biudžeto pajamos buvo panašios, 2016–2018 m. laikotarpiu planuojamos taip pat panašios miesto biudžeto pajamos, todėl informacija apie ankstesnių metų pajamas nepateikiama.

Skuodo miesto seniūnija neturi teisinių galių priimti sprendimų dėl miesto plėtros. Tai yra Skuodo rajono savivaldybės tarybos kompetencija. Skuodo rajono savivaldybės 2014–2020 m. strateginiame plėtros plane Skuodo miesto plėtra projektuojama bendrame Savivaldybės kontekste, nėra tik miesto plėtrai skirtų tikslų, uždavinių ar priemonių. (R.14)

Skuodo miesto seniūnijoje yra sudarytos 3 seniūnaitijos:

Pietų seniūnaitija: Algirdo g. namai Nr. 9, 11, 17, 19, 21, 16, 18, Bartuvos, Dariaus ir Girėno, Mažeikių, Mokyklos, Mosėdžio, Parko, Turgaus gatvės, Vilniaus g. nuo namo Nr. 2 iki namo Nr. 48 (poriniai numeriai), Vienybės, Vasario 16-osios, Vytauto, Žalioji, P. Žadeikio, Žemaitės, Pievų, Vandenvietės gatvės.

Šiaurės seniūnaitija: Algirdo g. namai Nr. 2, 4, 6, 8, Birutės, J. Basanavičiaus, J. Biliūno, P. Cvirkos, Durbės gatvės, Gedimino g. namai Nr. 3, 5, 7, 9, 11, J. Janonio, V. Kudirkos, Kunigiškių, Pavasario tako, Pergalės, Respublikos, Sportininkų, Stadiono, Sodu, Šatrijos, Taikos gatvės, Vaižganto g. nuo J. Janonio g. iki Vilniaus g., Vilniaus g. nuo namo Nr. 1 iki namo Nr. 75 (neporiniai numeriai).

Vakarų seniūnaitija: Apuolės, J. Chodkevičiaus, Geležinkelio, S. Daukanto, Gėlių, Kęstučio, Klevų, Krantinės, Beržų, Laisvės, Liepų, Lindos, Mindaugo, S. Nėries, J. Pabrėžos, Priemiesčio, D. Poškos, Sandėlių, Statybininkų, Stoties skersgatvio, Šaulių, Tulpių, Tvenkinio, M. Untulio, M. Valančiaus, Vydūno, Žvaigždžių, Kapų gatvės.

Seniūnaičiai periodiškai su seniūnu aptaria aktualiausias seniūnijos problemas. Miesto gyventojai su problemomis į seniūnaičius nesikreipia, dažiausiai bendrauja tiesiogiai su seniūnu.

*Skuodo miestas yra vienas iš mažiausių Lietuvos miestų, įsikūręs periferinėje Klaipėdos regiono dalyje, nutolęs nuo didesnių miestų, susisiekimą riboja magistralinių kelių nebuvimas. Geografiniu požiūriu Skuodo miesto gyventojai patiria socialinę atskirtį kitų Lietuvos miestų gyventojų atžvilgiu. Skuodo miestas yra Skuodo rajono savivaldybės teritorijoje, kuri yra laikoma pereinamojo laikotarpio tiksline teritorija.*

*Skuodo miesto seniūnija yra Skuodo rajono savivaldybės administracijos struktūrinis padalinys, todėl negali savarankiškai priimti sprendimų dėl miesto vystymo ar plėtros.*

*Pasinaudojus ES struktūrinių fondų parama, 2007–2013 m. laikotarpiu investuota į viešosios infrastruktūros, viešųjų erdvių atnaujinimą, visuomeninių pastatų atnaujinimą ir modernizavimą, panašios krypties numatoma laikytis ir 2014–2020 m. laikotarpiu. Todėl Skuodo miesto 2016–2022 metų vietos plėtros strategija labai aktuali miesto verslininkams, savarankišką veiklą vykdančioms gyventojams, socialinę atskirtį patiriantiems gyventojams.*

## 1.2. Skuodo miesto gyventojų grupių charakteristika

2016 m. sausio 1 d. Skuode mieste savo gyvenamąją vietą buvo deklaravę 6364 gyventojai. Išsami informacija apie Skuodo miesto gyventojų struktūrą pagal lytį ir amžių pateikiama 1 lentelėje.

1 lentelė

1 lentelė. Gyventojų pasiskirstymas pagal lytį ir amžiaus grupę<sup>6</sup>, 2015 m.

Eil. Nr.	Grupė	Vyrų	Moterų	Iš viso
1.	iki 7 metų	168	160	328
2.	nuo 7 metų iki 16 metų	218	229	447
3.	nuo 16 metų iki 18 metų	63	71	134
4.	nuo 18 metų iki 25 metų	314	276	590
5.	nuo 25 metų iki 45 metų	735	721	1456
6.	nuo 45 metų iki 65 metų	876	1140	2016

<sup>6</sup> Skuodo miesto seniūnijos gyventojų deklaravimo informacinės sistemos duomenys.



7.	nuo 65 metų iki 85 metų	452	791	1243
8.	nuo 85 metų	40	110	150
9.	<b>Iš viso</b>	<b>2866</b>	<b>3498</b>	<b>6364</b>

*Pastaba. Skuodo miesto seniūnijos gyventojų deklaratavimo sistemos duomenys apie gyventojų skaičių nesutampa su LR Statistikos departamento pateikiamais duomenimis. Statistikos departamentas miesto lygmeniu pateikia tik 2011 m. duomenis, todėl Strategijoje naudojami Skuodo miesto seniūnijos gyventojų deklaratavimo informacinės sistemos duomenys.*

Skuodo miesto gyventojų struktūroje didesnę dalį (55 proc.) sudaro moterys. Ypač didelis skirtumas tarp vyrų ir moterų skaičiaus vyresnio amžiaus gyventojų amžiaus grupėse – 65-85 m. amžiaus grupėje moterys sudaro 63,6 proc., o vyresnių kaip 85 m. net 73,3 proc. visų gyventojų.

Skuodo miesto gyventojų skaičius gana sparčiai mažėja. 2011–2015 m. laikotarpiu gyventojų sumažėjo 11,0 proc. arba 802 gyventojais (1 priedas). Kaip matome, analizuojamu laikotarpiu gyventojų skaičius Skuodo mieste mažėjo nuosekliai, paskutiniiais metais gyventojų skaičiaus mažėjimo tempas šiek tiek sulėtėjo. (R.15) Palyginimui tikslinga paminėti, kad gyventojų skaičius Klaipėdos regione (skaičiuojant be Klaipėdos miesto savivaldybės) 2011–2015 m. sumažėjo 3,4 proc., šalyje – 4,3 proc. Dar didesnis gyventojų mažėjimas fiksuojamas Skuodo rajono savivaldybės kaimo teritorijose – 11,6 proc. Skuodas patenka tarp daugiausiai gyventojų 2011–2015 m. praradusių miestų (savivaldybių centrų). Sparčiau gyventojų skaičius mažėjo tik Visagine ir Naujojoje Akmenėje.

Iš dviejų veiksnių, lemiančių gyventojų skaičiaus pokyčius (natūralios kaitos ir migracijos) Skuodo mieste svarbesnis buvo migracijos veiksnys, dėl kurio 2011–2015 m. miesto gyventojų sumažėjo 8,6 proc. (67,2 proc. bendro gyventojų skaičiaus pokyčio). Šalyje per tą patį laikotarpį gyventojų skaičiaus pokytis dėl migracijos sudarė taip pat 67 proc. bendro gyventojų skaičiaus pokyčio, nors pats gyventojų skaičiaus mažėjimo tempas gerokai mažesnis (2 priedas). Skuodo miesto gyventojai išvyksta į užsienio šalis, kitus miestus ar rajonus. Kaip matome, Skuodo mieste natūralusis prieaugis taip pat yra neigiamas, t. y. daugiau gyventojų miršta nei gimsta. Gyventojų skaičiaus pokyčius Skuodo mieste (taip pat ir rajone) pastaraisiais metais lėmė socialinės ir ekonominės sąlygos – pirmiausiai nedarbas ir mokamas mažas darbo užmokestis.

Analizuojant gyventojų skaičių pagal amžių, matyti, kad daugiau kaip trečdalį (32 proc.) Skuodo miesto gyventojų sudaro 45–65 m. gyventojai (3 priedas). Vaikai iki 16 m. sudaro tik 12 proc. visų gyventojų. 2013–2015 m. laikotarpiu mažėjo 18–45 m. gyventojų dalis struktūroje, didėjo 45–65 m. amžiaus gyventojų dalis.

Darbingo amžiaus asmenis identifikuoti labai sudėtinga, nes pensijinis amžius keletą paskutinių metų yra kintamas, be to, tenka taikytis prie gyventojų deklaratavimo informacinės sistemos pateikiamos gyventojų pagal amžiaus grupes informacijos. Klaipėdos teritorinės darbo biržos Skuodo skyriaus duomenimis, 2015 m. Skuodo mieste buvo 3959 darbingo amžiaus gyventojai, žinome, kad vaikų iki 16 m. amžiaus buvo 771. Apskaičiuojame, kad 2015 m. Skuodo mieste buvo 1634 pensijinio amžiaus gyventojai. VSDFV Mažeikių skyriaus duomenimis, 2015 m. lapkričio mėn. Skuodo rajono savivaldybėje buvo 249 dirbantys pensininkai<sup>7</sup>. Laikysimės prielaidos, kad santykinis dirbančių pensijinio amžiaus gyventojų skaičius yra vienodas tiek kaimo

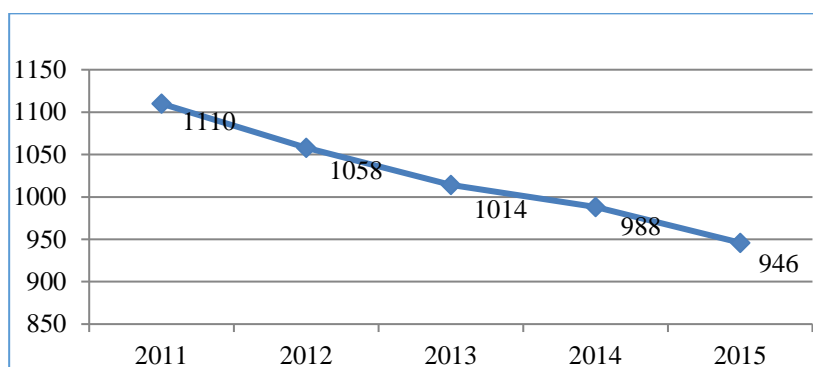
<sup>7</sup> VSDFV Mažeikių skyriaus 2016-01-08 raštas Nr. (4.18)-I-409

teritorijose, tiek mieste, t.y. kad 100 gyventojų tenka 1,3 dirbančių pensininkų. Laikantis šios prielaidos, galima manyti, kad Skuodo mieste 2015 m. buvo 101 yra dirbantis pensininkas.

4 priede pateikta gyventojų struktūra pagal sustambintas amžiaus grupes 2015 m. Matome, kad darbingo amžiaus gyventojų dalis sudaro 65 proc. visų gyventojų ir per 2 metus sumažėjo 1 procentiniu punktu. (R.16)

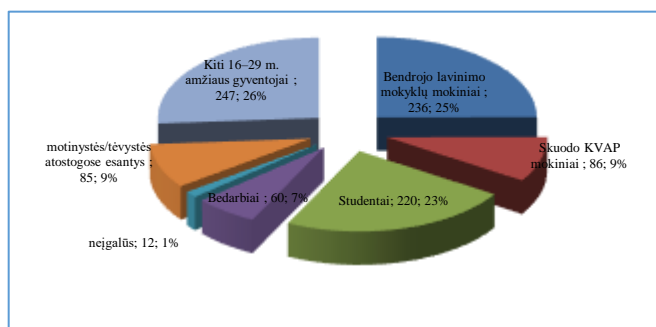
Jaunimo politikos pagrindų įstatyme jaunimas yra išskiriama kaip atskira grupė žmonių nuo 16 iki 29 m. amžiaus. LR Statistikos departamentas neišskiria tokios amžiaus grupės žmonių. Juos identifikuoti galima tik remiantis 2011 m. gyventojų surašymo duomenimis arba Skuodo miesto seniūnijos Namų ūkių knygos pateikta informacija. Kadangi seniūnijos Namų ūkių knygos pateikiama naujesnė informacija, šią informaciją ir naudosime.

Skuodo mieste 2011 m. gyveno 946 jauni žmonės (2 pav.). Tai sudaro tik 14,9 proc. visų miesto gyventojų.



2 pav. Skuodo miesto 16–29 m. gyventojų 2011–2015 m. dinamika

Iš paveiksle pateiktų duomenų matyti, kad jaunų žmonių skaičius Skuodo mieste per 5 metus sumažėjo 14,8 proc. Pagrindinės priežastys: mažėja gimstamumas, jauni žmonės po studijų nebegrįžta į Skuodą, Skuode gyvenantys jauni žmonės išvažiuoja uždarbiauti į užsienį ar didesnius Lietuvos miestus. (R.17)



3 pav. Skuodo miesto jaunų gyventojų (16–29 m. amžiaus) struktūra

3 paveikslo duomenimis, ketvirtadalis visų Skuodo miesto jaunų žmonių mokosi bendrojo lavinimo mokyklose (Skuodo Pr. Žadeikio gimnazijoje)<sup>8</sup>, 23 proc. studijuoja kituose miestuose<sup>9</sup>, 9 proc. Skuodo kaimo verslų, amatų ir paslaugų mokykloje<sup>10</sup>, 9 proc. yra motinystės / tėvystės atostogose, 7 proc. yra registruoti darbo biržoje<sup>11</sup>. 26 proc. jaunų Skuodo miesto gyventojų yra dirbantys arba neaktyvūs. Nėra tokio informacijos šaltinio, kur būtų galima gauti išsamią

<sup>8</sup> Skuodo Pr. Žadeikio gimnazijos duomenys.

<sup>9</sup> Skuodo Pr. Žadeikio gimnazijos duomenys.

<sup>10</sup> Skuodo KVAP mokyklos duomenys.

<sup>11</sup> Klaipėdos teritorinės darbo biržos Skuodo skyriaus duomenys.

informaciją apie Skuodo miesto dirbančius ir neaktyvius gyventojus. Šis skaičius gautas iš visų šios amžiaus grupės asmenų atėmus besimokančius, studentus, bedarbius ir neįgaliuosius, asmenis auginančius vaikus.

Skuodo miesto gyventojai praktiškai visi vieni kitus pažįsta, todėl nereikia jokių didelių tyrimų, kad būtų galima nustatyti, kiek jaunų žmonių periodiškai vyksta uždarbiauti į užsienį, tačiau savo išvykimo nedeklaruoja, nes čia lieka jų šeimos, čia jų namai (Jie laikytini neaktyviais miesto gyventojais). Skuodo miesto seniūnijos specialistų skaičiavimais, iš 247 jaunų žmonių, maždaug 40–50 proc. didžiąją laiko dalį praleidžia uždarbiaudami užsienyje<sup>12</sup>. (R.18)

UAB „Skuodo psichikos sveikatos centro“ direktoriaus R. Staniaus pateiktais duomenimis<sup>13</sup>, Centre 2015 m. yra registruoti 4 priklausomybės ligomis sergantys jauni asmenys, kurie nesimoko ir nedirba. Teoriškai daugiau neaktyvių jaunų žmonių Skuodo mieste nėra – nedirbantys registruojasi darbo biržoje vien dėl Privalomojo sveikatos draudimo įmokų.

Skuodo miesto seniūnijos specialistai išsamesnės informacijos apie jaunus žmones nepateikė.

Nepalankias demografinės raidos prielaidas Skuodo rajono savivaldybėje rodo aukštas gyventojų medianinis amžius – 2015 m. sausio 1 d. – 46 metai, kai šalyje ir Klaipėdos apskrityje šis rodiklis siekė 42 metus. 2011–2015 m. gyventojų medianinis amžius Skuodo rajono savivaldybėje padidėjo 3 metais, kai Lietuvoje – 1 metais, Klaipėdos apskrityje 2 metais<sup>14</sup>. Statistikos departamentas informacijos apie medianinį Skuodo miesto gyventojų skaičių nepateikia. Tikėtina, kad jis yra 1-2 metais žemesnis nei bendrai Skuodo rajono savivaldybėje. Analizuodami gyventojų struktūrą, laikysimės nuostatos, kad Skuodo miesto gyventojų amžiaus medianinis vidurkis yra aukštesnis ir didėja gerokai sparčiau nei šalyje ar Klaipėdos apskrityje. (R.19)

Demografinės senatvės koeficientas parodo, kiek pagyvenusių (60 metų ir vyresnio amžiaus) žmonių tenka 100 vaikų iki 15 metų amžiaus. Skuodo mieste 2015 m. siekė 157 (t. y. 100 vaikų teko 157 pagyvenę asmenys). Kai tuo tarpu Klaipėdos apskrityje – 116. Demografinio senatvės koeficiento sparčiam didėjimui turi įtakos mažėjantis gimstamumas ir didėjantis jauno amžiaus gyventojų mirtingumas.

Bendras gimstamumo rodiklis parodo gimusių asmenų skaičių, tenkantį 1000 gyventojų. 2013–2015 m. laikotarpiu bendras gimstamumo rodiklis Skuodo mieste padidėjo nuo 5,3 iki 6,9, bet tai nereiškia, kad daugiau gimsta vaikų, tiesiog gyventojų skaičius mažėja sparčiau, nei gimstančių vaikų skaičius. Galima daryti prielaidą, kad Skuodo mieste turės būti prisitaikoma prie gyventojų skaičiaus mažėjimo ir senėjimo pasekmių. (R.20)

Esant bendrai gyventojų skaičiaus mažėjimo tendencijai, bet jai mažiau pasireiškiant mieste, Skuodo savivaldybės urbanizacijos lygis augo – Skuodo savivaldybėje – 0,4 proc. punkto (atitiko šalies rodiklį). Tai reiškia, kad didėjo miesto svarba ne tik kaip ekonominio ar administracinio centro, bet ir kaip gyvenamosios teritorijos. Mažėjant retai gyvenamų kaimo vietovių demografiniam potencialui, ši tendencija ateityje turėtų stiprėti.

*Skuodo miesto gyventojų skaičius kasmet mažėja. Ypač sparčiai mažėja jaunų gyventojų skaičius, miesto gyventojai sensta, didėja pensijinio amžiaus gyventojų dalis gyventojų struktūroje. Tai*

<sup>12</sup> Šių duomenų nėra galimybės pagrįsti jokiais oficialiais informacijos šaltiniais.

<sup>13</sup> Informacija pateikta žodžiu.

<sup>14</sup> <http://osp.stat.gov.lt/statistiniu-rodikliu-analize1>

*sąlygoja dvi priežatys: gimstamumo mažėjimas ir emigracija (tiek į užsienį, tiek į kitus Lietuvos miestus ir rajonus).*

## II. SKUODO MIESTO SOCIALINĖ-EKONOMINĖ ANALIZĖ

### 2.1. Nedarbo lygis, jo dinamika ir lemiančios priežastys

Skuodo rajonas pasižymi aukštu nedarbo lygiu, Skuodo mieste nedarbo lygis 2016 m. sausio 1 d. sudarė 8,1 proc. (5 priedas), kai vidutinis nedarbo lygis Skuodo rajono savivaldybėje buvo 11,6 proc., Klaipėdos regione – 7,9 proc., o šalies vidurkis – 8,7 proc. Reikia pastebėti, kad šis lyginimas nėra visiškai korektiškas, nes Klaipėdos regiono ir šalies vidutinis nedarbo lygis rodo nedarbo lygį visoje teritorijoje, neišskiriant kaimo vietovių<sup>15</sup>. Nedarbo lygio Skuodo mieste dinamika 2008–2015 pateikta 6 priede. Pateikti duomenys iliustruoja, kad nedarbo lygio tendencijos Skuodo mieste sutampa su tendencijomis šalyje ir Klaipėdos regione. Nedarbo lygis Skuodo mieste yra aukštesnis nei Klaipėdos regione, tačiau panašus į šalies vidurkį. Jei palygintume šalies miestų vidutinį nedarbo lygį, tikėtina, kad jis būtų žemesnis už analogišką rodiklį Skuodo mieste. Nedarbo lygis nuo 2010 m. mažėja. (R.21)

2016 m. sausio 1 d. Skuodo mieste buvo 346 bedarbiai<sup>16</sup>, iš jų jaunesnių nei 29 m. – 60 bedarbių, tai sudaro 17,3 proc. visų atitinkamo laikotarpio bedarbių. Analizuoti jaunimo nedarbą sudėtinga dėl skirtingos amžiaus aprėpties skirtingose institucijose<sup>17</sup>, rengiančiose statistinę informaciją, todėl nėra galimybės analizuoti, kaip kito šios grupės bedarbių skaičius atskirais metais. Laikysimės prielaidos, kad jis kito lygiagrečiai bendram nedarbo lygiui Skuodo mieste. Bedarbiai sudaro 6,3 proc. visų 16–29 m. Skuodo miesto gyventojų<sup>18</sup>.

Reikia pastebėti, kad be oficialaus nedarbo dar egzistuoja ir paslėptas nedarbas, kuriam apskaičiuoti nėra sukurtų metodikų<sup>19</sup>. Vadinasi, realiai nedarbo lygis dar aukštesnis. (R.22)

Ilgalaikiai bedarbiai<sup>20</sup> sudaro 25,1 proc. visų Skuodo mieste registruotų bedarbių (87 asmenys). Tarp jaunų bedarbių (iki 29 m.)<sup>21</sup> ilgalaikiai bedarbiai sudaro 6,7 proc. (4 asmenys).

Skuodo mieste 49 proc. visų bedarbių sudaro bedarbiai su viduriniu išsilavinimu (7 priedas). 65 proc. bedarbių su viduriniu išsilavinimu turi įgiję profesinę kvalifikaciją. Su aukštesniu išsilavinimu yra 15 proc. bedarbių, kiek mažiau (14 proc.) su pagrindiniu

<sup>15</sup> Miestų lygmeniu statistikos departamentas informacijos nepateikia.

<sup>16</sup> Bedarbiams asmenys priskiriami vadovaujantis Atmintinės apie numatomas projektų finansavimo pagal 2014-2020 metų Europos sąjungos fondų investicijų veiksmų programos 8 prioriteto „Socialinės įtraukties didinimas ir kova su skurdu“ įgyvendinimo priemonę Nr. 08.6.1-ESFA-V-911 „Vietos plėtros strategijų įgyvendinimas“ sąlygas (toliau – Atmintinė) 1 priedo apibrėžimu.

<sup>17</sup> Jaunimo politikos pagrindų įstatyme jaunas žmonėmis laikomi 16–29 m. amžiaus asmenys, Užimtumo rėmimo įstatyme 16–25 m. amžiaus asmenys.

<sup>18</sup> Klaipėdos teritorinės darbo biržos Skuodo skyriaus pateikti duomenys.

<sup>19</sup> Paslėptas nedarbas – nedarbas, dėl įvairių priežasčių neatsispindintis oficialiose statistikos suvestinėse (dirbama trumpiau nei siekiama, nerandama darbo pagal specialybę, darbo nebeieškoma ir pan).

<sup>20</sup> Vadovaujantis Užimtumo rėmimo įstatymo nuostata, ilgalaikiais bedarbiais laikomi jauni asmenys (16–25 m. amžiaus), kurie nedirba daugiau kaip 6 mėn., vyresni asmenys, jei nedirba daugiau kaip 12 mėn.

<sup>21</sup> Klaipėdos teritorinės darbo biržos Skuodo skyriaus pateikti duomenys.

išsilavinimu. Bedarbiai su aukštuoju išsilavinimu (universitetiniu ir ne universitetiniu) sudaro 11 proc. visų bedarbių.

Panaši situacija ir su jaunais bedarbiais – vyrauja bedarbiai su viduriniu išsilavinimu. Šioje grupėje gerokai didesnę dalį (27 proc.) sudaro asmenys su aukštuoju išsilavinimu, ypač su ne universitetiniu (8 priedas). Tikslinga pastebėti, kad net 12 proc. sjaunų bedarbių sudaro asmenys su pradiniu išsilavinimu.

Skuodo miesto bedarbiai daugiausia 40–60 m. amžiaus gyventojai. Jie sudaro 64 proc. visų bedarbių (9 priedas). Šioje bedarbių grupėje vyrauja asmenys su viduriniu išsilavinimu (sudaro 50 proc.), 60 proc. jų yra įgiję profesinę kvalifikaciją.

Klaipėdos teritorinės darbo biržos Skuodo skyriaus specialistų duomenimis, dažniausiai darbo ieško virėjai, staliai, mūrininkai, pastatų dažytojai, pardavėjai, kirpėjai, floristai, buhalteriai.

Laisvų darbo vietų Skuodo mieste 2012–2015 m. laikotarpio atskirais metais svyravo nuo 54 iki 69. Daugiausia buvo siūlomas darbas virėjams, barmenams, vairuotojams, statybininkams.

Informacija apie papildomus bedarbių rėmimo požymius pateikta 11 priede. Ši informacija bus aktuali planuojant Strategijos įgyvendinimo priemones.

Klaipėdos teritorinės darbo biržos Skuodo skyriaus duomenimis, Skuodo miesto gyventojai, ieškantys darbo įdarbinami pagal Viešųjų darbų programą, Įdarbinimo subsidijuojant programą, Profesinio mokymo programą, Darbo rotacijos programą, Darbo įgūdžių įgijimo programą. Daugiausia bedarbių įdarbinama pagal Viešųjų darbų programą ir Įdarbinimo subsidijuojant programą, tačiau pagal darbo įgūdžių įgijimo programą per metus įdarbinami vos 4 bedarbiai (12 priedas). Reikia pastebėti, kad bedarbių, įdarbinamų pagal atskiras programas, skaičius nuosekliai mažėja, nes kasmet iš valstybės biudžeto skiriama mažiau lėšų.

Skuodo rajono savivaldybės tarybos valdančiosios daugumos vienas iš 2016–2018 m. prioritetų yra darbo vietų kūrimas, todėl skatinamos ir remiamos visos verslo, NVO, gyventojų iniciatyvos kurti darbo vietas. Kreipiantis į Savivaldybės administraciją dėl projektų bendrojo finansavimo, prioritetas teikiamas projektams, kurio metu numatyta kurti darbo vietas, gerinti gyventojų įsidarbinimo galimybes. (R. 23)

Aukštas nedarbo lygis lemia mažą darbdavių konkurenciją darbo rinkoje, todėl Skuodo miestas Klaipėdos regione išsiskiria ir žemu vidutiniu darbo užmokesčiu. LR Statistikos departamentas nepateikia duomenų apie vidutinį darbo užmokestį Skuodo mieste, todėl laikysimės prielaidos, kad vidutinis mėnesinis darbo užmokestis Skuodo mieste yra toks pats kaip ir visoje Skuodo rajono savivaldybėje. Paklaida neturėtų būti didelė, todėl, kad didelė dalis kaimo gyventojų važiuoja dirbti į miestą, dalis miesto gyventojų – į kaimą, dirbančių biudžetinėse įstaigose (mokyklos, savivaldybės administracijoje ir pan. darbo užmokestis tiek mieste, tiek kaime vienodas), dirbančių prekybos sektoriuje atlyginimai taip pat skiriasi nežymiai, didesnių verslo įmonių nėra nei mieste, nei kaime. 2015 m. III ketvirtį Skuodo rajono savivaldybėje vidutinis mėnesinis bruto darbo užmokestis siekė 566,9 Eur ir atitinkamai buvo 155,4 Eur arba 21,5 proc. mažesnis negu vidutiniškai šalyje. Šalyje vidutinio darbo užmokesčio augimas 2011–2015 m. III ketvirtyje siekė 18,4 proc., Skuodo rajono savivaldybėje darbo užmokesčio augimas buvo lėtesnis, siekė 15,7 proc. (R.24) Dėl šių priežasčių ir mokesčių sistemos spragų, Skuodo mieste gana plačiai paplitęs ne tik paslėptas nedarbas bet ir neoficialus užimtumas<sup>22</sup>.

Galima teigti, kad visi Skuodo miesto gyventojai kitų Lietuvos miestų gyventojų atžvilgiu dėl gana žemo vidutinio mėnesinio darbo užmokesčio patiria socialinę atskirtį. (R.25)

<sup>22</sup> Neoficialus užimtumas – kai darbuotojai dirba pas darbdavį nesudarę darbo sutarties.

*Skuodo miestas pasižymi aukštu nedarbo lygiu. Ketvirtadalis visų bedarbių yra priskiriami ilgalaikiams bedarbiams. Daugiausia bedarbių 40–60 metų amžiaus su viduriniu išsilavinimu (su profesine kvalifikacija), t.y. vyresnio amžiaus, žemos kvalifikacijos. Tai svarbu žinoti planuojant Skuodo miesto vietos plėtros priemones. Skuodo miestas išsiskiria santykinai mažu vidutiniu mėnesiniu darbo užmokesčiu.*

## **2.2. Socialinių paslaugų prieinamumas ir kokybė, socialinė parama**

*Socialinės paslaugos ir socialinė parama.* Skuodo miesto gyventojų socialinių paslaugų poreikį sąlygojantys veiksniai: nedarbas, visuomenės senėjimas, negalia, priklausomybės ligos, socialinių įgūdžių stoka.

Skuodo mieste socialinės paslaugos teikiamos šioms asmenų grupėms: senyvo amžiaus asmenims ir jų šeimoms, suaugusiems asmenims su negalia ir jų šeimoms, vaikams su negalia ir jų šeimoms, socialinės rizikos šeimoms ir jose augantiems vaikams, likusiems be tėvų globos vaikams.

Skuodo mieste socialines paslaugas teikia Socialinių paslaugų šeimai centras, VšĮ Skuodo globos namai. Skuodo miesto gyventojai naudojami kaimo vietovėse esančių socialinių paslaugų įstaigų paslaugomis: VšĮ Ylakių globos namų, Barstyčių vaikų globos namų, Mosėdžio vaikų globos namų.

Skuodo mieste pilnai patenkinama ilgalaikės socialinės globos paslaugų paklausa. Vidutinis moterų, patenkančių į globos namus, amžius yra 75 metai, vyrų – 70 metų. Asmenys, kurie yra neįgalūs arba dėl ligos nesugeba gyventi savarankiškai, globos namuose apgyvendinami jaunesni – 52–60 metų. Dauguma globos namų gyventojų yra vieniši. VšĮ Skuodo globo namuose ir Ylakių globos namuose yra teikiamos apgyvendinimo, maitinimo, asmens higienos, socialinio darbo, informavimo ir konsultavimo, užimtumo ir laisvalaikio organizavimo paslaugos. 13 priede pateikta informacija iliustruoja, kad 2015 m. pabaigoje 23 Skuodo miesto gyventojai gyveno senelių globos namuose, t.y., jiems buvo teikiamos ilgalaikės socialinės globos paslaugos. Reikia pastebėti, kad 2012–2015 m. tokių paslaugų poreikis nuosekliai didėja, tačiau kol kas šių paslaugų paklausa pilnai patenkinama. (R.26) Problema – praktiškai visi gyventojai apgyvendinami globos namuose neterminuotam laikui, nes nėra savarankiško gyvenimo namų, į kuriuos būtų perkelti pagerėjus sveikatai ar pasikeitus kitoms aplinkybėms.

Vaikai, netekę tėvų globos, apgyvendinami Barstyčių vaikų globos namuose arba Mosėdžio vaikų globos namuose. Šiuo metu globos namuose gyvena 7 Skuodo miesto vaikai. Vaikų, gyvenančių globos namuose, skaičius nežymiai mažėja (13 priedas).

Bet ryškėja gana skaudi problema – kylant ilgalaikės socialinės globos paslaugų kainoms, kasmet mažėjant Skuodo rajono savivaldybės biudžeto pajamoms, kyla pavojus, kad artimiausiu metu nebus galimybės suteikti šių paslaugų visiems pageidaujantiems miesto gyventojams. (R.27)

Tiek senelių globos namų (Ylakių ir Skuodo parapijos) pastatai, tiek Barstyčių vaikų globos namų pastatai pastaraisiais metais buvo renovuoti, gavo veiklai reikalingas licenzijas. Šiose socialinės globos įstaigose teikiamos kokybiškos paslaugos. (R.28)

Skuode socialines paslaugas teikia Skuodo socialinių paslaugų šeimai centras. Centre teikiamos šios paslaugos:

➤ Dienos socialinė globa asmenims su negalia Centre. Paslaugos teikiamos gyventojams nuo 7 metų amžiaus su proto negalia. 2015 m. šia paslauga naudojami 4 Skuodo miesto gyventojai (13 priedas). Šis skaičius 2012–2015 m. laikotarpiu nesikeitė.

➤ Dienos socialinės globos paslaugos asmens namuose. 2015 m. 4 neįgalūs Skuodo miesto gyventojai ir jų šeimos nariai naudojami dienos globos paslaugomis namuose. Tokių paslaugų poreikis palaipsniui mažėja.

➤ Socialinės priežiūros (pagalbos į namus) paslaugos. Mieste dirba 17 (2015 m.) socialinio darbuotojo padėjėjų darbu su senyvo amžiaus asmenimis, kurie 2015 m. teikė paslaugas suaugusiems 49 asmenims su negalia, 2014 m. – 48 asmenims. Tokių paslaugų poreikis nežymiai mažėja. Paslaugas gauna visi pageidaujantys ir pagal galiojančius teisės aktus galintys gauti paslaugas Skuodo miesto gyventojai.

➤ Atskirais savivaldybės teisės aktais nustatytais atvejais yra tikslingiau padengti gyventojams socialinės priežiūros paslaugų išlaidas, todėl yra mokami pagalbos pinigai (2015 m. tai taikyta 2 Skuodo miesto gyventojams) (13 priedas).

➤ Paslaugos vaikams iš socialinės rizikos šeimų, socialiai remtinų bei socialinių, psichologinių ir kitokių problemų turinčių šeimų. Didžiausias dėmesys skiriamas vaiko socialinių įgūdžių, mokymosi motyvacijos ugdymui, esminių poreikių tenkinimui. Centre vaikams organizuojamas ugdymas, pamokų ruošimas, laisvalaikio užimtumas ir maitinimas. Šios paslaugos 2015 m. buvo teikiamos 56 vaikams, 29 šeimoms iš Skuodo miesto (13 priedas). Tokių vaikų skaičius paskutiniaisiais metais didėja. Vaikų dienos centrą daugiausiai lanko 7–14 m. amžiaus vaikai.

Socialinės rizikos šeimoms, socialinių įgūdžių stokojančioms šeimoms socialinės priežiūros paslaugas teikia Skuodo miesto seniūnijoje dirbantys 2 socialiniai darbuotojai. Vien tas faktas, kad tokių šeimų skaičius ne mažėja, o didėja, leidžia daryti prielaidą, kad teikiamos paslaugos nėra efektyvios. Skuodo miesto seniūnijos socialinių darbuotojų teigimu, yra dirbama vadovaujantis patvirtintomis metodikomis. Socialinių darbuotojų nuomone, tos metodikos tikrai nėra veiksmingos, tačiau jos neturi teisės jų nesilaikyti, be to, dėl didelę darbo apimčių vienai šeimai gali skirti labai ribotą laiką. (R.29)

➤ laikino apnakvindinimo paslaugos iki trijų parų (suteikiamos minimalios asmens higienos, buitinės paslaugos, organizuojamas maitinimas labdaros būdu įgytais produktais). 2015 m. šia paslauga nesinaudojo nei vienas Skuodo miesto gyventojas, ankstesniais metais paslaugos suteiktos 2-3 asmenims per metus (13 priedas).

➤ Teikiama psichosocialinė pagalba asmenims, atsidūrusiems krizinėje situacijoje (grupinės ir individualios psichologo konsultacijos). Psichologinė ir psichosocialinė pagalba teikiama visiems pageidaujantiems miesto (ir rajono) gyventojams. Ypač paklausi yra psichologinė pagalba. 2012–2015 m. ši pagalba suteikta 482 asmenims (vidutiniškai 120 asmenų per metus), iš jų 316 – vaikai. Psichologinę pagalbą Skuodo miesto gyventojai renkasi dažniau nei psichosocialinę pagalbą (13 priedas).

➤ transporto paslaugos asmenims su judėjimo negalia (tris kartus per savaitę atvežami į VšĮ Respublikinės Klaipėdos ligoninės Skuodo filialą kraujo dializei atlikti). 2015 m. ši paslauga teikta 4 neįgaliems Skuodo miesto gyventojams.

➤ Centre yra vykdoma Elgesio pataisos programa „Elgesys – Pokalbis – Pasikeitimas“, kurios pagalba mažinamas smurtautojų nusikalstamas elgesys, motyvuojant juos išmokus problemų sprendimo, kognityvinius bei socialinius įgūdžius taikyti gyvenime. Šios programos pagalba nuteistieji motyvuojami keisti elgesį, mažinti pakartotinio nusikalstamumo rizikos veiksnius, keisti

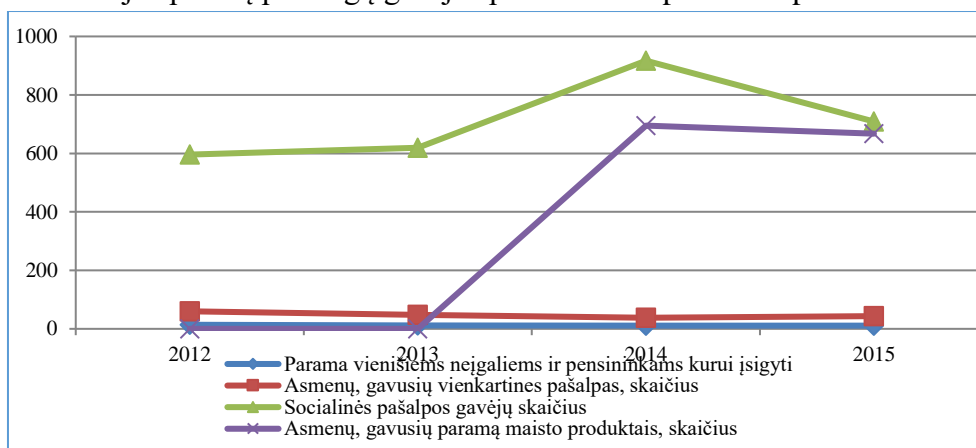
mąstymą ir elgesį, susijusį su pakartotiniu nusikalstamumu bei įtvirtinti socialiai priimtinus mąstymo ir elgesio būdus. 2015 m. šia programa pasinaudojo 10 miesto gyventojų.

Skuodo miesto gyventojams be socialinių paslaugų teikiama tokia socialinė parama:

➤ mokama piniginė parama vienišiesiems neįgaliesiems asmenims ir pensininkams kurui išigyti,

- mokamos vienkartinės pašalpos,
- mokamos socialinės pašalpos,
- teikiama parama maisto produktais,
- neįgaliesiems pritaikomi būstai,
- gyventojai aprūpinami kompensacine technika.

Informacija apie šių paslaugų gavėjus pateikiama 4 pav. ir 14 priede.



4 pav. Informacija apie Skuodo miesto socialinės paramos gavėjų skaičių

Kaip matome, socialinės paramos gavėjų skaičius 2012–2015 m. laikotarpiu Skuodo mieste mažėjo. Ypač ženkliai mažėjo socialinės pašalpos gavėjų skaičius. (R.30)

Savivaldybės administracija 2014 m. balandžio 30 d. su Lietuvos žemės ūkio ir maisto produktų rinkos reguliavimo agentūra pasirašė bendradarbiavimo sutartį dėl projekto „Parama maisto produktais“, finansuojamos iš Europos pagalbos labiausiai skurstantiems asmenims fondo, įgyvendinimo. Paramą maisto produktais kasmet gauna 600–700 Skuodo miesto gyventojų.

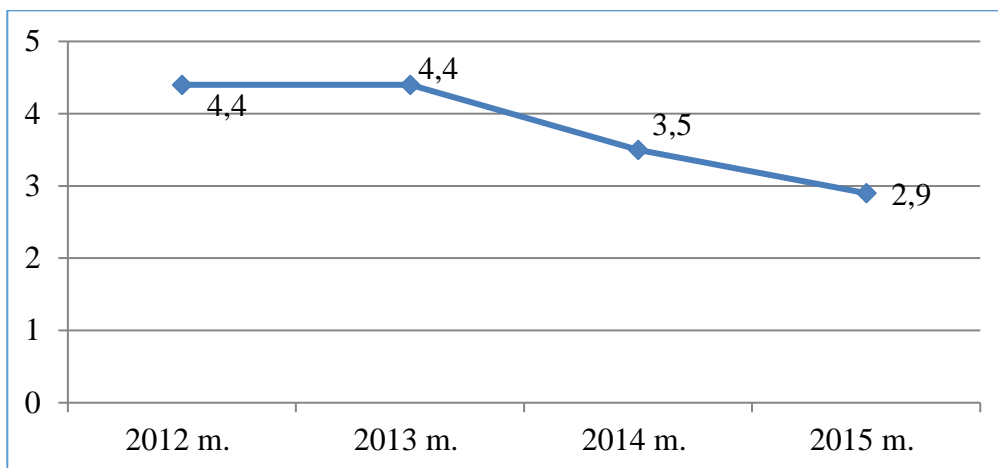
Skuode vykdoma Būsto (aplinkos) pritaikymo programa neįgaliesiems. Paskutiniaisiais metais Skuodo miesto neįgaliesiems pritaikyta po 1 butą kasmet.

Miesto gyventojai aprūpinami techninės pagalbos priemonėmis. 2012–2015 m. tokiomis priemonėmis buvo aprūpinta nuo 150 iki 228 asmenų (13 priedas).

Skuodo mieste yra 36 socialiniai būstai ir 31 savivaldybės būstas. Socialinių būstų paklausa yra didelė ir visos patenkinti nėra galimybės. 2015 m. eilėje gauti socialinį būstą buvo 71 šeima (15 priedas). Skuodo rajono savivaldybė kasmet išigyja po kelis socialinius būstus. 2016 m. planuojama rengti paraišką finansavimui gauti iš ES fondų ir išigyti daugiau socialinių būstų (26 priedas).

Skuodo mieste 100-ai gyventojų 2015 m. teko 2,9 socialinės pašalpos gavėjai. 5 paveikslo duomenimis, socialinių pašalpų gavėjų skaičius analizuojamu laikotarpiu sumažėjo 34 proc. (R.31)





5 pav. Socialinių pašalpų gavėjų skaičiaus dinamika 2012–2015 m.

Mažeikių mieste 2015 m. 100-ai gyventojų teko 9,5 socialinių pašalpų gavėjai.

Skuodo rajono savivaldybės administracijos Socialinės paramos skyriaus specialistų nuomone, tai nereiškia, kad pagerėjo miesto gyventojų finansinė padėtis. Tai lėmė eilė kitų veiksnių:

1. Įsigaliojusios Socialinės paramos įstatymo nuostatos, kad asmeniui po metų socialinė pašalpa mažinama 20 proc., po dviejų metų – 30 proc.;
2. Sugriežtinta kontrolė, kad kartu gyvenantys asmenys būtų laikomi vienu namų ūkiu ir skaičiuojamos jų bendros pajamos;
3. Sugriežtinta kontrolė, kad mamos išsieškotų alimentus vaikams, jei negyvena su vaiko tėvu;
4. Pasikeitus Socialinės paramos įstatymo nuostatoms, dirbantys studentai nebegali gauti socialinės pašalpos;
5. Didėjo minimalus atlyginimas ir pensijos.

Socialinėje srityje aktyviai dirba nevyriausybinės organizacijos: Skuodo rajono neįgaliųjų draugija, VšĮ Klaipėdos ir Telšių regionų aklujų centras (Lietuvos aklujų ir silpnaregių sąjungos Skuodo rajono filialas), Sutrikusio intelekto žmonių globos bendrija „Viltis“. Nevyriausybinių organizacijų veikla padeda gerinti neįgaliųjų integraciją į visuomenę, papildo savivaldybės teikiamas paslaugas neįgaliesiems, kurios padeda atkurti ir palaikyti socialinius ir savarankiško gyvenimo įgūdžius, didina neįgaliųjų savarankiškumą ir užimtumą bei galimybes dalyvauti visuomenės gyvenime. Šitos organizacijos veikia rajono savivaldybės mastu, tačiau jų centrai yra Skuodo mieste, veikloje aktyviau dalyvauja miesto gyventojai.

Skuodo rajono savivaldybės administracija remia neįgaliųjų organizacijas. 2015 m. nevyriausybinėms neįgaliųjų organizacijoms suteiktos didesnės neįgaliųjų specifinius poreikius atitinkančios patalpos, kasmet skiria 2–2,5 tūkst. eurų neįgaliųjų socialinės integracijos projektų bendrajam finansavimui.

Socialinių paslaugų ir paramos administravimą atlieka Skuodo rajono savivaldybės administracijos Socialinės paramos skyrius: senyvo amžiaus asmenims nustato specialiuosius poreikius bei išduoda neįgaliųjų pažymėjimus, suteikiančius neįgaliesiems galimybę naudotis nustatytomis socialinėmis lengvatomis. Užtikrina neįgaliųjų interesų atstovavimą teismuose, planuoja, administruoja socialinių paslaugų organizavimą, užtikrina socialinių paslaugų teikimą socialinės rizikos šeimose augantiems vaikams, kontroliuoja teikiamų bendrųjų socialinių paslaugų ir socialinės priežiūros kokybę. Socialines paslaugas socialinės rizikos šeimoms teikia bei jų

socialinę priežiūrą vykdo, vienkartinės pašalpas skirsto Skuodo miesto seniūnijoje dirbantys socialiniai darbuotojai.

Teikiant socialinių įgūdžių palaikymo ir ugdymo paslaugas socialiniai darbuotojai bendradarbiauja su Vaiko teisių apsaugos syriaus, Socialinės paramos skyriaus, švietimo, ugdymo, sveikatos priežiūros, teisėsaugos specialistais, bendruomenės nariais. Nors gyventojų skaičius mieste mažėja, socialinės rizikos apskaitoje esančių šeimų skaičius nemažėja.

Didžioji dalis socialinių paslaugų ir socialinės paramos teikiamos iš Skuodo rajono savivaldybės biudžeto lėšų. Šios lėšos nėra skiriamos atskiroms seniūnijoms ir finansuojamos tiesiogiai iš savivaldybės biudžeto. Socialinės paslaugos neįgaliems Skuodo miesto gyventojams, socialinė pagalba socialinę riziką patiriančioms šeimoms finansuojamos valstybės biudžeto lėšomis.

Skuodo mieste teikiamas platus spektras socialinių paslaugų, gyventojams suteikiamos galimybės rinktis ir gauti jų poreikius labiausiai atitinkančias paslaugas. Paslaugos finansuojamos savivaldybės biudžeto ir valstybės biudžeto lėšomis. Pasigendama bendruomenės narių savanoriškos veiklos.

Iš pokalbių su miesto gyventojais paaiškėjo, (protokolas 29 priede), kad „*nepopuliaru, gal, sakyčiau, netgi nemadinga*“ būti savanoriu, kad „*mažai apie tai kalbama*“, kad „*reikia paraginti žmones*“. Akivaizdu, kad neteisinga būtų kaltinti Skuodo gyventojus, kad jie nedalyvauja savanoriškoje veikloje – jie paprasčiausiai nežino, kaip, kur ir kada tai galėtų daryti. (R.32)

Kalbantis su Skuodo miesto gyventojais apie socialinę sritį, šios srities problemas, pagrindine problema įvardintas nedarbas, t. y. darbo vietų trūkumas <... *mažai laisvų darbo vietų, labai maži siūlomi atlyginimai.*> (Respondentas Nr. 16). Skuodo miesto gyventojai supranta, kad maža tikimybė, kad Skuode būtų pastatytas didelis fabrikas ir kalba apie savarankiškos veiklos skatinimą: <... *reikėtų orientuotis į pradedančiųjų verslininkų skatinimą, jų iniciatyvų rėmimą.*> (Respondentas Nr. 7), tačiau čia vėl susiduriama su problema – <... *verslumo įgūdžių stoka*> (Respondentas Nr. 16). Respondentų nuomone, <... *Skuodo kaimo verslų, amatų ir paslaugų mokykla ruošia specialistus, kurių mums nereikia.*> (Respondentas Nr. 20), todėl <... *reikėtų skirti gerokai didesnę dėmesį jaunimo verslumo gebėjimų ugdymui*> (Respondentas Nr. 16). Respondentai pastebėjo, <... *Jei žmogus neturi darbo, iš to kyla ir kitos problemos – nenoras dalyvauti renginiuose (viena iš priežasčių – neturi tam lėšų, kita – psichologinės priežastys), girtuoklystė.*> (Respondentas Nr. 7). (R.33)

Reikia atkreipti dėmesį, kad socialinės problemos siejamos su verslumo gebėjimų stoka.

Kita diskusijos metu įvardinta problema – nesusikalbėjimas tarp socialines ir susijusias paslaugas teikiančių Skuodo miesto institucijų: <... *Problema, kad su tuo susijusias problemas sprendžia ne viena įstaiga – mokykla, Vaiko teisių apsaugos skyrius, Skuodo socialinių paslaugų šeimai skyrius, policija ir pan., tačiau trūksta bendradarbiavimo tarp šių institucijų, funkcijos dažnai dubliuojamos, atsakomybė nusimetama nuo savęs ant kitų. Labai svarbu stiprinti koordinavimą.*> (Respondentas Nr. 21); <... *Mokyklos bando problemas spręsti pačios, o į policiją nesikeipia, todėl problemos sprendžiamos paviršutiniškai.*> (Respondentas Nr. 17). (R.34)

Respondentų nuomone, <... *Skuode lieka mažai motyvuoti jauni žmonės, todėl, kad čia nėra darbo, mažas darbo užmokestis.*> (Respondentas Nr. 20), <... *Žmonės yra pasyvūs...*> (Respondentas Nr. 18); <... *trūksta iniciatyvos ir motyvacijos, patiems kažką organizuoti...*> (Respondentas Nr. 20). Kitų organizuojamų renginių Skuodo miesto gyventojai lanko taip pat pasyviai: <... *Organizuojame daug renginių ir gerų renginių, tačiau lankytojų nėra. Renginius rengiame patys sau.*> (Respondentas Nr. 5). Reikia pasidžiaugti, kad respondentai įvardina ir

priežastis, kodėl Skuodo miesto gyventojai elgiasi vienaip ar kitaip: <... Skuode lieka mažai motyvuoti jauni žmonės, todėl, kad čia nėra darbo, mažas darbo užmokestis.> (Respondentas Nr. 20), <... Žmonių pajamos yra žemos, jie stengiasi prisidurti pragyvenimui patys sau ir/ar pardavimui augindami daržoves, vaisius. Paskui jie jau yra pavargę ir jokių renginių jiems jau nebereikia.> (Respondentas Nr. 7). (R.35)

*Skuodo miesto gyventojams teikiamos ilgalaikės ir trumpalaikės socialinės globos paslaugos. Ilgalaikės globos paslaugų poreikis yra visiškai patenkinamas. Tačiau trumpalaikės priežiūros ir globos paslaugų prieinamumas nėra toks geras. Miesto gyventojus ne visada tenkina teikiamų socialinės priežiūros paslaugų kokybė. Siekiant apsaugoti skurdžiausiai gyvenančius miesto gyventojus, yra teikiama įvairiapusė socialinė parama, finansuojama tiek Savivaldybės biudžeto, tiek LR valstybės biudžeto lėšomis. Vis tik, pagrindine visų socialinių problemų priežastimi miesto gyventojai įvardina nedarbą, žemas pajamas, sutinka, kad tai lemia žemi gyventojų verslumo gebėjimai.*

*Skuodo mieste santykinis socialinių pašalpų gavėjų skaičius paskutiniaisiais metais mažėjo, tačiau tai lėmė kitos priežastys, o ne didieji socialiniai pokyčiai.*

### 2.3 Skuodo miesto gyventojų socialinė atskirtis

Socialinę atskirtį patiriančiais gyventojais Strategijoje laikomi asmenys, kurių galimybės dalyvauti ekonominiame, socialiniame, kultūriniame, politiniame gyvenime dėl materialinių išteklių, ligos ar kitų priežasčių laipsniškai blogėja arba ilgą laiką yra ribotos. Socialinę atskirtį patiriančiais Skuodo miesto gyventojais yra laikomi:

- Bedarbiai (apie bedarbių skaičių ir struktūrą rašyta 2.1 poskyryje),
- Neįgalūs asmenys. 2015 m. pabaigoje Skuodo mieste buvo 227 neįgalūs asmenys, iš jų 22 vaikai iki 18 metų.
  - darbingi asmenys, kurių pajamos neviršija namų ūkio skurdo rizikos ribos,
  - Socialinės rizikos šeimos, auginančios nepilnamečius vaikus. Skuodo miesto seniūnijos duomenimis, 2015 m. Skuodo mieste buvo 22 socialinės rizikos šeimos, jose augo 77 nepilnamečiai vaikai.
- Vieniši senyvo amžiaus asmenys. Senyvo amžiaus asmuo – sulaukęs senatvės pensijos amžiaus asmuo, kuris dėl amžiaus iš dalies ar visiškai yra netekęs gebėjimų savarankiškai rūpintis asmeniniu (šeimos) gyvenimu ir dalyvauti visuomenės gyvenime.
  - Priklausomybės ligomis sergantys asmenys, (129 asmenys registruoti psichikos sveikatos centre<sup>23</sup>, Anoniminių alkoholikų klube<sup>24</sup> – 16 asmenų (kai kurie yra abiejuose sąrašuose, tačiau kiek tiksliai pasakyti negalima, nes abiejų informacijos šaltinių informacija yra konfidenciali). Laikysime, kad Skuodo mieste yra ne mažiau kaip 129 priklausomybės ligomis sergantys asmenys.
- Socialinių įgūdžių stokojančios šeimos (22 šeimos)<sup>25</sup>,
- Tėvai, auginantys nepilnamečius vaikus.

<sup>23</sup> UAB “Skuodo psichikos sveikatos centras” duomenys

<sup>24</sup> Skuodo Anoniminių alkoholikų klubo duomenys

<sup>25</sup> Skuodo rajono savivaldybės administracijos Skuodo seniūnijos duomenys.

Nėra nei statistinių duomenų, nei metodikos, kaip būtų galima apskaičiuoti, kiek Skuodo miesto gyventojų gyvena žemiau skurdo ribos. Atskaitos tašku yra paimti asmenų, gaunančių paramą maisto produktais, sąrašai. Paramą maisto produktais asmuo gali gauti, jei pajamos vienam šeimos nariui neviršija 1,5 valstybės remiamų pajamų dydžio, t.y. 153 eurų<sup>26</sup>. Paramą maisto produktais 2015 m. gruodžio mėn. gavo 662 Skuodo miesto gyventojai<sup>27</sup>. (R.36) Pagal LR Statistikos departamento duomenis, skurdo rizikos riba vienam gyvenančiam asmeniui buvo 241 €, 4 asmenų šeimai – 506 € .

16 priede pateikti duomenys rodo, kad tik 1 ir 2 asmenų šeimose skurdo riba yra aukštesnė, 3 asmenų šeimose – šiek tiek žemesnė nei jų pajamų suma, kuri reikalinga norint gauti paramą maisto produktais. Galima daryti prielaidą, kad tarp vieno – trijų asmenų šeimų arti arba žemiau skurdo rizikos gyvenančių asmenų yra daugiau nei paramos maisto produktais gavėjų. Tokie asmenys sudaro daugiau kaip pusę (64,2 proc. arba 425 asmenys) visų paramos maisto produktais gavėjų. Keturių – aštuonių asmenų šeimose skurdo rizikos riba yra žemesnė nei jų pajamų riba, skiriant paramą maisto produktais, tai reiškia, kad ne visos šios šeimos gyvena žemiau skurdo ribos. Tarp šių asmenų yra 22 neįgalūs ir 24 jaunesni nei 16 m., todėl bus laikomasi prielaidos, kad Skuodo mieste arti arba žemiau skurdo ribos gyvena ne mažiau kaip 379 asmenys, t.y. tikslinę grupę sudaro ne mažiau kaip 379 asmenys<sup>28</sup>.

Prie socialinę atskirtį patiriančių Skuodo miesto gyventojų priskiriamos ir jaunos mamos/tėvai, auginantys nepilnamečius vaikus. Buvo surinkta focus grupės ir aptartos šios grupės asmenų problemos (30 priedas). Paašškėjo, kad panašios problemos tiek tėvams, esantiems motinystės/tėvystės atostogose, tiek dirbantiems ir auginantiems nepilnamečius vaikus. Mamos pasigenda „...*trumpalaikių vaiko priežiūros paslaugų* ...<Respondentas Nr. 1>. Jos mano, kad „...*tuos vaikus galėtume ir pačios pasikeisdamos prižiūrėti...*“ <Respondentas Nr. 7>, „...*tačiau neatsiranda „aktyvių mamų, kurios surastų patalpas...*“ <Respondentas Nr. 7>.

Jaunos mamoms kelia ir kitas problemas „...*visiškai nėra Skuode vaikų žaidimo aikštelių, nėra kur su vaikais išeiti...*“ <Respondentas Nr. 1>, „...*Nėra kur susirinkti, pasidalinti rūpesčiais, pasitarti...*“ <Respondentas Nr. 1>. Jos apgailestavo, kad „...*neatsiranda aktyvių mamų, kurios suburtų kokią nors, kad ir neformalią mamų organizaciją, kur galėtume susibėgti, pasikalbėti, pasitarti, viena kitai padėti*“ <Respondentas Nr.2> ir išreiškė viltį, kad kas „...*nors stumtelėtų, paskatintų, paragintų...*“ <Respondentas Nr. 5> ir jos pačios aktyviau imtųsi bendros veiklos, atstovautų savo interesus. (R.37)

Dirbančių ir nepilnamečius vaikus auginančių tėvų viena aktualiausių problemų „...*vaikų priežiūra vasarą, kai neveikia vaikų darželis...*“, „...*jei dirbančių tėvų vaikas dažnai serga*“, o gaunant minimalų atlyginimą „...*auklės samdyti nėra galimybės*“. <Respondentas Nr. 3> arba „...*darželio darbo grafikas. Ne visi gali vaikus pasiimti 17.00 val...*“ <Respondentas Nr. 8>. (R.38)

Skaičiuojama, kad Skuode yra apie 100–115 jaunų mamų / tėvų, auginančių vaikus iki 3 metų ir apie 100 dirbančių tėvų, auginančių nepilnamečius vaikus.<sup>29</sup>

*Skuodo mieste socialinę atskirtį patiriančiais asmenimis yra laikomi bedarbiai, gyventojai, kurių pajamos neviršija namų ūkio skurdo rizikos ribos, neįgalieji, socialinę riziką patiriančios šeimos, šeimos, stokojančios socialinių įgūdžių, vieniši senyvo amžiaus gyventojai, priklausomybės ligomis sergantys gyventojai, mamos / tėvai auginantys nepilnamečius vaikus. Visų išvardintų*

<sup>26</sup> Socialinės apsaugos ir darbo ministro 2015 m. liepos 1 d. įsakymo Nr. A1-393 “Dėl Europos pagalbos labiausiai skurstantiems asmenims fondo projektų finansavimo sąlygų aprašo Nr. 1 patvirtinimo” 21 punktą.

<sup>27</sup> Skuodo rajono savivaldybės administracijos Socialinės paramos skyriaus duomenys.

<sup>28</sup> Vadovaujantis Atmintinėje pateiktu Darbingo asmens apibrėžimu, pensijinio amžiaus gyventojai laikomi darbingais.

<sup>29</sup> Skuodo rajono savivaldybės administracijos Civilinės metrikacijos skyriaus archyvo duomenys.

*grupių asmenys susiduria su vienokių ar kitokių socialinių paslaugų trūkumu, jų netenkina teikiamų paslaugų kokybė.*

## 2.4. Švietimo paslaugų prieinamumas ir kokybė

Skuodo mieste veikia 2 bendrojo ugdymo mokyklos – Skuodo Pr. Žadeikio gimnazija ir Bartuvos progimnazija. Bendrojo ugdymo paslaugas teikia ir Skuodo kaimo verslų, amatų ir paslaugų mokykla. Ikimokyklinio ir priešmokyklinio ugdymo paslaugas teikia Skuodo vaikų lopšelis darželis. Minėtų švietimo įstaigų paslaugomis naudojasi visi Skuodo rajono savivaldybės gyventojai, ne tik Skuodo miesto. Pavyzdžiui, Skuodo vaikų lopšelių darželių lankančių vaikų 70 proc. sudaro vaikai iš Skuodo miesto. Skuodo Pr. Žadeikio gimnazijos 61,5 proc. mokinių taip pat yra Skuodo miesto gyventojai. Skuodo miesto švietimo įstaigų tinklas yra optimizuotas. (R.39)

Gyventojų mažėjimo ir senėjimo problema palietė ir mokyklas – mokinių skaičius mokyklose mažėja, tai sąlygoja mažėjantį finansavimą iš LR valstybės biudžeto. Skuodo rajono savivaldybės biudžeto pajamos taip pat kasmet mažėja, todėl trūkstamo finansavimo kompensuoti savivaldybės biudžeto lėšomis nėra galimybės. Vis dėlto, Skuodo miesto bendrojo ugdymo mokyklose yra teikiamos kokybiškos paslaugos: Skuodo miesto vaikai sėkmingai dalyvauja įvairiuose respublikiniuose ir tarptautiniuose konkursuose, studijuoja aukšosiose mokyklose, tai kol kas nepalietė paslaugų kokybės, nes šios paslaugos finansuojamos mokinio krepšelio lėšomis. Aplinkos finansavimui skirtų lėšų suma turi netiesioginę įtaką ugdymo paslaugoms ir pasireiškia tik po ilgesnio laiko. (R.39)

Skuodo kaimo verslų, amatų ir paslaugų mokykloje yra teikiamos bendrojo ugdymo ir profesinio mokymo paslaugos. Čia ruošiami staliai, kirpėjos, technikos priežiūros verslo darbuotojai, kaimo turizmo organizatoriai, dailiųjų tekstilės dirbinių gamintojai, apdailininkai – statybininkai. 2015/2016 mokslo metais Skuodo KVAP mokosi 154 moksleiviai. Moksleivių skaičius periodiškai mažėja ir 2012–2015 m. laikotarpiu sumažėjo 17,6 proc.

Aktuali problema ta, kad šioje mokykloje ruošiami potencialūs bedarbiai. 2012–2015 m. laikotarpiu kasmet darbo biržoje kaip ieškantys darbo registruojasi 30 – 46 šios mokyklos absolventai. Daužniausiai darbo biržoje registruojasi staliai ir technikos priežiūros verslo darbuotojai. Galima daryti išvadą, kad mokykloje jauniems žmonėms suteikiamos profesinės žinios, tačiau per mažai dėmesio skiriama verslumo gebėjimų ugdymui. (R.40)

Mokyklos administracija neturi duomenų, kiek jos absolventų pradėjo savarankišką veiklą, tačiau teigia, kad tokių yra vienetai. Absolventai arba registruojasi darbo biržoje, arba išvyksta uždarbiauti į užsienį, rečiau – į kitus miestus ir rajonus.

Skuodo miesto ugdymo įstaigos pateikė informaciją apie tai, kiek laiko skiriama mokinių verslumo gebėjimų ugdymui ir ugdymui kajerai (17 priedas). Verslumo gebėjimų ir ugdymo karjerai veiklos integruojamos į ugdymo veiklą Skuodo vaikų lopšelyje darželyje. Bartuvos progimnazijoje nėra ugdomi mokinių verslumo gebėjimai. Skuodo Pr. Žadeikio gimnazijoje mokoma ekonomikos pagal bendrojo ugdymo programas, šiose programose yra integruotos verslumo gebėjimų ugdymo veiklos. Vadinasi, bendrojo ugdymo mokyklose yra orientuojamasi į minimalų bendrųjų verslumo gebėjimų ugdymą, o profesinio mokymo paslaugas teikiančioje Skuodo KVAP dėstomi ekonomikos teorijos pagrindai. Trūksta konkrečių užsiėmimų, kurių metu mokiniai būtų mokomi aprašyti idėją, numatyti verslui reikalingus išteklius, finansavimo šaltinius, tirti paklausą, pristatyti sukurtą

produktą ar paslaugą, surasti pardavimo rinką, apskaičiuoti mokesčius, supažindinama su verslo organizavimo formomis, jų privalumais ir trūkumais. (R.41)

Kiek geresnė padėtis ugdymo karjerai srityje – tarp vyraujančių metodų pažintiniai vizitai į įmones, susitikimai su atskirų profesijų atstovais, mokinių testavimas, konsultavimas.

Kalbant apie švietimą, būtina paminėti, kad 2015 m. Skuode veiklą pradėjo Skuodo trečiojo amžiaus universitetas. Trečiojo amžiaus universiteto teikiamomis paslaugomis susidomėjimas yra pakankamai didelis. Jame yra 112 dalyvių, kurie mokosi anglų kalbos, sveikos gyvensenos, menų. Pagrindinė problema, anot Skuodo trečiojo amžiaus direktorės Anelės Raugienės – lėšų veiklai trūkumas. Universitetas dar neišplėtojo projektinės veiklos, pačių dalyvių finansinės galimybės mokėti už paskaitas, seminarus yra labai ribotos. Todėl šiuo metu tenkinamasi vietinių lektorių ir mokytojų paskaitomis.

Skuodo mieste veikia Savišvietos klubas, kur susibūręs būrys bendraminčių ieško galimybių mokytis, savarankišku mokymusi stengiasi sudominti kitus miestiečius. (R.42)

*Mokinių skaičius Skuodo bendrojo lavinimo ir profesinio mokymo paslaugas teikiančiose mokyklos periodiškai mažėja, todėl mažėja ugdymo įstaigų finansavimui skiriamos lėšos. Kyla grėsmė, kad tai gali turėti įtakos teikiamų paslaugų kokybei.*

*Skuodo KVAP rengiami specialistai neatitinka rinkos poreikių, todėl didelė dalis absolventų registruojasi darbo biržoje kaip ieškantys darbo arba išvyksta uždarbiauti į užsienį.*

*Darželyje ir gimnazijoje vaikų ir mokinių verslumo gebėjimų ugdymui skiriama tiek laiko, kiek to reikalauja bendrojo ugdymo programos. Skuodo KVAP skiriama per mažai laiko verslumo gebėjimų ugdymui ir praktinėms verslo kūrimo veikloms (verslo plano rengimui ir pan.).*

## 2.5. Medicininių paslaugų prieinamumas ir kokybė

Skuodo mieste veikia šios gydymo įstaigos: Skuodo pirminės sveikatos priežiūros centras, Respublikinės Klaipėdos ligoninės Skuodo filialas, VšĮ Skuodo greitoji medicinos pagalba, UAB „Psichikos sveikatos centras“, VšĮ „Skuodo stomatologijos paslaugos“, UAB „Judenta“ (stomatologijos klinika), G. Šečkuvienės odontologijos paslaugų įmonė.

Nuo 2016 m. sausio 1 d. 3 mėn. sustabdyta Respublikinės Klaipėdos ligoninės Skuodo skyriaus vaikų ligų skyriaus licenzija, o chirurginį skyrių nuspręsta uždaryti nuo 2016 m. kovo mėn. (R.43)

Respublikinės Klaipėdos ligoninės Skuodo filiale veikia šie skyriai: hemodializės skyrius, priėmimo – skubios pagalbos skyrius, reanimacijos – intensyvios terapijos skyrius, slaugos ir palaikomojo gydymo skyrius, vidaus ligų skyrius, radiologijos skyrius, teikiamos II lygio ambulatorinės paslaugos. Nuo 2016 m. sausio 1 d. uždaryti vaikų ligų ir chirurgijos skyriai. Ligoninėje planuojama padidinti lovų skaičių slaugos ir palaikomojo gydymo skyriuje. Šiuo metu šiame skyriuje yra 15 lovų. Palaikomojo gydymo ir slaugos paslaugos apima gydymo, slaugos ir kitos minimalios sveikatos būklės palaikymo paslaugas bet kurio amžiaus žmonėms, sergantiems lėtinėmis ligomis, neįgaliesiems bei pacientams, kuriems yra aiški diagnozė ir nereikalingas aktyvus gydymas bei kontraindikuotina medicininė rehabilitacija.

Minimalios sveikatos būklės palaikymo paslaugos (priemonės teikiamos pacientui, siekiant išsaugoti individualų fizinį aktyvumą ir pagal galimybes palaikyti organizmo funkcijas). Skyriuje visą parą užtikrinamas gydytojo budėjimas. Esant būtinybei, konsultuoja reikiamo profilio specialistas, pacientas gali būti perkeltas į aukštesnio lygio sveikatos priežiūros įstaigą. Gydymo

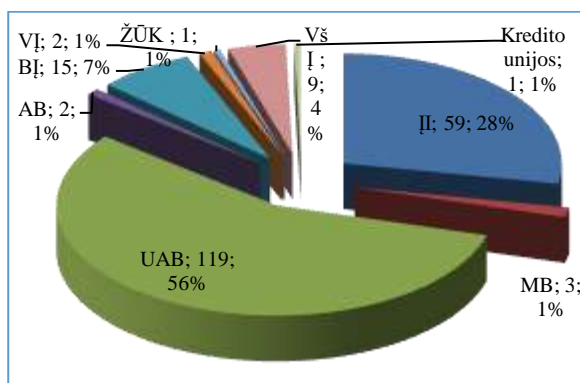
trukmė negali viršyti 120 dienų per metus. Baigus gydymą, išrašomas ambulatoriniam gydymui ar nukreipiamas globos ir rūpybos įstaigos žiniai.

Skuodo rajono savivaldybės vyriausiojo gydytojo V. Kiguolio duomenimis, 96 proc. ligoninėje ar ambulatorijoje dirbančių gydytojų (neskaitant atvažiuojančių) yra pensijinio amžiaus, diagnostinė įranga pasenusi. Pirminės sveikatos priežiūros centre didelės eilės, pvz., pas stomatologą kasdien išduodama tik 2-4 talonai. (R.44) Žemas pajamas gaunantys gyventojai susiduria su prolema, kai dėl sveikatos problemų reikia važiuoti į kitus miestus.

*Medicinių paslaugų prieinamumas Skuodo mieste yra ribotas, kokybė taip pat netenkina miesto gyventojų. Skuodo rajono savivaldybė praktiškai neturi jokių galimybių didinti medicininių paslaugų prieinamumo ir kokybės.*

## 2.6. Miesto gyventojų ekonominė veikla

Skuodo mieste (kaip ir visame rajone) vyrauja smulkusis verslas. 6 paveikslo duomenimis, 2015 m. Skuodo mieste buvo registruota ir ūkinę komercinę veiklą vykdė 211 verslo įmonių. Tai sudaro 37 proc. visų Skuodo rajono savivaldybėje registruotų ir ūkinę komercinę veiklą vykdančių įmonių (18 priedas).



6 pav. Skuodo mieste registruotos ir ūkinę komercinę veiklą vykdančios įmonės pagal teisinę formą<sup>30</sup>

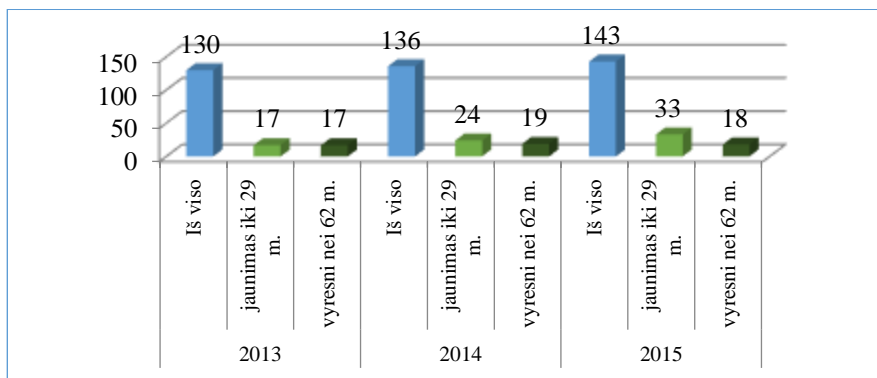
Kaip matyti iš 6 paveikslo duomenų, populiariausia verslo organizavimo forma yra uždarosios akcinės bendrovės, jos sudaro 56 proc. visų veiklą vykdančių įmonių. Gana populiarī verslo organizavimo forma yra individualių įmonių kūrimas. Individualios įmonės Skuodo mieste sudaro 28 proc. visų įmonių. Skuodo rajono savivaldybėje taip pat daugiausia steigiama uždaruųjų akcinių bendrovių ir individualių įmonių. Skuodo mieste 1000-ui gyventojų tenka 33 verslo įmonės. (R.45)

Skuodo mieste 2012 m. įregistruota 24 įmonės, 2013 m. – 5 įmonės, 2014 m. – 8 įmonės, 2015 m. – 4 įmonės. Vidutiniškai per metus įkuriama 10 verslo įmonių. Pastaraisiais metais įkuriamų verslo įmonių skaičius mažėjo, tačiau laikysimės prielaidos, kad parengta Skuodo miesto plėtros strategija bus stiprus motyvatorius ir per kiekvėnus Strategijos įgyvendinimo metus įsikurs ne mažiau kaip po 10 verslo įmonių. Taip pat laikysimės prielaidos, kad viena įmonė yra ekvivalentiška 1 verslininkui ir vienam valdymo organo nariui, nes infomacija apie akcinių skaičių yra konfidenciali.

<sup>30</sup> Gali būti, kad veiklą vykdančių įmonių Skuodo mieste yra daugiau, tačiau lentelėje pateikiami duomenys apie Skuodo mieste registruotas įmones. Informacijos apie faktinę įmonių veiklos vietą nėra galimybės gauti.

2012–2015 m. įsikūrusių įmonių vidutinis darbuotojų skaičius – 4,5 darbuotojai<sup>31</sup>. Todėl laikysimės nuostatos, kad Strategijos įgyvendinimo laikotarpiu įsikūrusių įmonių vidutinis darbuotojų skaičius bus 4.

7 paveiksle pateikta informacija apie 2013–2015 m. Skuodo miesto gyventojams išduotas individualios veiklos pažymas.



7 pav. Skuodo miesto gyventojai, vykdantys individualią veiklą pagal pažymą

Kaip matome, analizuojamu laikotarpiu išduodamų individualios veiklos pažymų skaičius didėjo ir per 3 metus padidėjo 10 proc. Atskirai išskirta informacija apie jauniems gyventojams (16–29 m. amžiaus) ir pensijinio amžiaus gyventojams išduotas individualios veiklos pažymas. Abiem įvardintoms grupėms išduotų individualios veiklos pažymų skaičius didėjo.

Daugiausia Skuodo miesto gyventojai įsigijo individualios veiklos pažymų darbui statybos, prekybos, švietimo ir konsultacijų srityse. Jaunimas dažniausiai rinkosi statybos, reklamos ir su ja susijusias veiklas, darbą IT srityje. Pensijinio amžiaus gyventojai dirbo statybos, teisinių konsultacijų srityse, teikė kitas aptarnavimo paslaugas (19 priedas).

Skuodo miesto gyventojai iš veiklos pagal individualios veiklos pažymas kasmet gauna maždaug 1,2 mln. Eur pajamų ir tas skaičius 2012–2014 m. praktiškai nekito<sup>32</sup> (20 priedas).

2013–2015 m. vidutiniškai per metus išduota po 136 individualios veiklos pažymas. Atsižvelgiant į tai, kad individualios veiklos pažymos galiojimo trukmė nėra terminuota, laikysime, kad visos pažymos įsigijamos pirmą kartą. Gali būti, kad asmuo jau dirbo pagal individualios veiklos pažymą, tačiau ji išduodama nauja, jei asmuo pageidauja užsiimti kitokia veikla. Atsižvelgiant į tai, kad individualios veiklos pažyma galiojimo trukmė nėra terminuota, laikysime, kad 70 proc. jų įsigijama pirmą kartą, t. y. 95 asmenys kasmet pradeda veiklą pagal individualios veiklos pažymą.

2013–2015 m. vidutiniškai per metus išduota po 227 verslo liudijimus (21 ir 22 priedai). Valstybinė mokesčių inspekcija nepateikia duomenų, kiek kartų per metus verslo liudijimą įsigijo vienas asmuo, kiek asmenų pirmą kartą įsigijo verslo liudijimą. Laikysimės prielaidos, kad pirmą kartą įsigijančių verslo liudijimus skaičius sudarys 10 proc. ankstesnių metų vidurkio.

Daugiausia verslo liudijimus įsigijo prekybos srityje dirbantys asmenys, statybininkai, kirpyklų, kosmetikos kabinetų savininkai, kvalifikacijos kėlimo srityje dirbantys asmenys. Jaunimas iki 29 m. pagal verslo liudijimus daugiausia dirbo statybos srityje, kirpyklose ir grožio salonuose (22 priedas).

<sup>31</sup> <http://rekvizitai.vz.lt/>

<sup>32</sup> VMI duomenys. 2015 m. duomenys dar neskelbiami.



Iš pateiktų duomenų matyti, kad išduotų verslo liudijimų skaičius 2013–2015 m. keitėsi nežymiai ir galima teigti, kad turėjo nežymią didėjimo tendenciją (iš pateiktų duomenų matyti, kad per mėnesį išduodama vidutiniškai 18–19 verslo liudijimų, vadinasi, galima daryti prielaidą, kad iki 2015 m. pabaigos jų bus išduota ne mažiau nei 2014 m.). Džiugina tai, kad didėja jaunimo, įsigyjančių verslo liudijimus, skaičius. (R.46)

Skuodo rajono savivaldybės taryba 2015 m. lapkričio 26 d. sprendimu Nr. T9-205 patvirtino fiksuotus pajamų mokesčio 2016 metų dydžius, taikomus įsigyjant verslo liudijimus vykdomai veiklai ir lengvatų sąrašą. Veiklai, vykdomai Skuodo rajono savivaldybės teritorijoje, nustatyti minimalūs įkainiai. Visoms Gyventojų pajamų mokesčio įstatyme nustatytoms gyventojų grupėms, kurioms gali būti taikomos lengvatos, nustatytos 50 proc. lengvatos. (R.47) Lengvatomis 2015 m. pasinaudojo 56 proc. visų gyventojų, įsigijusių verslo liudijimus. 23 proc. visų įsigijusių verslo liudijimus sudarė asmenys, registruoti teritorinėje darbo biržoje, 19 proc. dirbantys asmenys, 7 proc. pensijos amžiaus sulaukę gyventojai.

Skuodo miesto verslininkai ir asmenys, vykstantys ar planuojantys pradėti savarankišką veiklą, susiduria su eile problemų, kurias savarankiškai jiems sunku spręsti. Aktualiausios versliems Skuodo žmonėms yra šios problemos (30 priedas):

- dėl mažų pardavimo apimčių ir atitinkamai žemų pajamų ir pelno „... nėra iš ko atnaujinti įrangos, patalpų...“ <Respondentas Nr. 3>; *Gal būtų galima kokią verslo inkubatorių įsteigti, kur apskaitos paslaugas galėtume gauti pigiau* <Respondentas Nr. 11>;

- dėl žemų pardavimo gebėjimų ir rinkodaros žinių trūkumo „...didžiausia problema, kaip surasti pirkėjus...“ <Respondentas Nr. 4>; (R.48) *“...mums trūksta rinkodaros žinių...“* <Respondentas Nr. 2>;

- dėl bedarbių ir neaktyvių gyventojų motyvacijos ir gebėjimų dirbti *“...kai reikia susirasti rimtą darbuotoją, kyla problemų...“* <Respondentas Nr. 19>; *“Darbuotojams kokių mokymų reikėtų...“* <Respondentas Nr. 12>; *“Reikia sukurti kažkokią sistemą, kaip tuos darbuotojus apmokyti, kad nauda būtų ir verslininkui, ir norinčiam dirbti žmogui...“* <Respondentas Nr. 20>;

- dėl verslo valdymo teorinių žinių ir praktinių gebėjimų trūkumo *“...rimtų konsultantų patarimų reikėtų apie tai, kaip vystyti verslą...“* <Respondentas Nr. 5>; *“...reikėtų mokesčius sumažinti...“* <Respondentas Nr. 10>;

- žemo verslumo lygio *“...kaip surasti unikalių idėjų...“* <Respondentas Nr. 13>; *“...Reikėtų kažkaip padrąsinti tuos jaunos žmones...“* <Respondentas Nr. 3>; *“Reikėtų jau mokykloje jus mokyti, kalbėti apie verslo kūrimo galimybes...“* <Respondentas Nr. 3>; dėl negebėjimo ir/ar nenoro kooperuotis *“...Gal galėtume kaip nors kooperuotis...“* <Respondentas Nr. 3>. (R.49)

Paklausus, kokių prekių ir paslaugų trūksta Skuode, kokia linkme savo veiklą turėtų nukreipti būsimieji Skuodo miesto verslininkai, respondentų atsakymai nebuvo labai išsąrašingi ir inovatyvūs. Jų nuomone, <Amatininkų trūksta Skuode...> (Respondentas Nr. 5); <Trūksta suvenyrų, reprezentuojančių Skuodą ...> (Respondentas Nr. 6); <... Skuode nėra gidų...> (Respondentas Nr. 20); <... Gal galima būtų steigti konservų gamyklėles...> (Respondentas Nr. 7); <Kino teatro reikėtų Skuode... Taip pat turėtų būti paklausios namų tvarkymo, aplinkos tvarkymo paslaugos.> (Respondentas Nr. 15); <... dviračių nuomos punktai...> (Respondentas Nr. 17).

Iš tiesų, Skuodo miesto gyventojai yra labai darbštūs – apie 90 proc. visų miesto gyventojų turi kolektyvinius sodus, kuriuose užsiaugina vaisių, daržovių, uogų, dalį jų parduoda.<sup>33</sup> Be to, tiek jauni, tiek vyresni Skuodo miesto gyventojai moka gaminti įvairius rankdarbius, smulkius gaminius – kėdes, lentynėles ir pan. Vien tautodailininkų yra apie 30<sup>34</sup>. (R.50) Kaip jau minėta, labai aktuali problema – pagamintų prekių pardavimas. Miesto gyventojai kol kas neišnaudoja vienos gana potencialios prekių pardavimo rinkos – tai emigrantai iš Skuodo, miesto gyventojų emigravę giminės draugai, pažįstami. Skuode yra patikimas interneto ryšys, todėl galima galvoti apie e. prekybos tinklą su emigrantais, pasiūlant jiems unikalius miesto gyventojų gaminius. (R51)

Konsultacijas verslo kūrimo klausimais Skuodo miesto ir rajono verslininkams teikia Viešojo įstaiga Skuodo informacijos centras. Informacija apie Informacijos centro teikiamas paslaugas pateikta 32 priede. Verslininkai daug pagalbos ir patarimų tikisi iš neseniai Skuode įsikūrusios verslininkų asociacijos, kurios vienas iš tikslų yra suvienyti Skuodo verslininkus. (R.52)

Reikia paminėti, kad Skuode yra pakankamai laisvų pastatų, kurie gali būti naudojami komercinei veiklai – parduotuvėms, biurams įrengti. Laisvų patalpų kasmet daugėja, nes Skuode mažėjant gyventojų skaičiui, savo filialus ir gyventojų aptarnavimo skyrius uždaro arba iki minimumo sumažina valstybinės įmonės (SODRA, mokesčių inspekcija), verslo įmonės (DNB bankas, Swedbankas), viešosios įstaigos (Respublikinės Klaipėdos ligoninės Skuodo skyrius) ir pan. (R. 53)

Skuodo mieste dėl žemos konkurencijos tarp paslaugų teikėjų santykinai didelės paslaugų kainos, aukšti komunalinių paslaugų tarifai (36 priedas). Palyginimui 36 priede pateiktos Mažeikių miesto komunalinių paslaugų kainos. (R.54)

Skuodo mieste mažai investicijų ir priežastis – nepatraukli investicijoms aplinka. Miesto bendrajame plane yra suformuota pramoninė zona, tačiau ten nėra įrengta reikalinga infrastruktūra – nenustietos elektros linijos, nuotekų sistema, dujos, jau daug metų neveikia geležinkelis. (R.55) 2013–2017 m. laikotarpiu rajono valdžia investicijas nukreipė viešųjų erdvių gražinimui, o ne verslo aplinkos gerinimui. Panaši situacija numatoma ir 2014–2020 m. laikotarpiu. (R.56) Vietos valdžia kalba apie pokyčių neišvengiamumą, tačiau kol kas realių veiksmų nematyti.

Privalumas yra tas, kad Skuodo miestas yra santykinai netoli esančio Klaipėdos jūrų uosto ir Palangos oro uostų. Tai valdžia akcentuoja pristatant investicinės aplinkos privalumus Skuodo mieste. (R.57)

*Skuodo mieste vyrauja smulkusis ir vidutinis verslas, didelė dalis gyventojų vykdo savarankišką veiklą pagal individualios veiklos pažymą arba verslo liudijimą. Skuodo miesto gyventojų verslumo lygis turi nežymią didėjimo tendenciją. Skuodo verslininkams ir savarankišką veiklą vykdančioms asmenims aktualiausias problemos yra susijusios su žemais verslumo gebėjimais, su pardavimo rinkų paieška, su galimybėmis atnaujinti įrangą, su kvalifikuotų darbuotojų stygiumi, su teorinių žinių ir praktinių gebėjimų stygiumi. Apie savarankišką veiklą galvojantys gyventojai pasigenda kokybškų konsultacijų.*

## 2.7. Kultūrinė Skuodo miesto gyventojų veikla

<sup>33</sup> Skuodo rajono savivaldybės administracijos žemės ūkio skyriaus duomenys. Duomenis telefonu pateikė vedėjas Rimvydas Daukšas.

<sup>34</sup> Tautodailininkų sąjungos pirmininkės E. Šeputaitės duomenys (pateikė telefonu).

Kultūrinę veiklą Skuodo mieste vykdo Skuodo kultūros centras, Skuodo rajono savivaldybės R. Granausko viešoji biblioteka, Skuodo muziejus, bendrojo lavinimo mokykla, meno mokykla, nevyriausybinės organizacijos – Skuodo žemaičių draugija, Lietuvos pensininkų sąjungos „Bočiai“ Skuodo skyrius ir kt. 2015 m. Skuodo rajone suorganizuota 560 kultūriniai renginiai (mieste maždaug pusė), mieste veikia 12 meno kolektyvų<sup>35</sup>. (R.58) Skuodo rajono savivaldybės administracijos Kultūros skyriaus vedėjo Ginto Andriekaus duomenimis<sup>36</sup>, kultūros renginių lankytojų skaičius Skuodo mieste keletą paskutinių metų didėja maždaug dešimtadaliu. Organizuojama daug įvairių renginių, orientuotų į įvairaus amžiaus, išsilavinimo, pomėgių gyventojų poreikius. Deja, renginius Skuodo miesto gyventojai lanko pasyviai: <Organizuojame daug renginių ir gerų renginių, tačiau lankytojų nėra. Renginius rengiame patys sau.> (Respondentas Nr. 5). Yra ir kitaip manančių apie renginių kokybę: “Renginių organizuojama gal ir daug, tačiau jau ta kokybė, skirta gal bobutėms, ar dar kažkam. Tik ne jauniems, išsilavinusiems žmonėms” <Respondentas Nr. 12>. Reikia pasidžiaugti, kad respondentai įvardina priežastis, kodėl Skuodo miesto gyventojai ne tik aktyviai lanko renginius: <... Žmonių pajamos yra žemos, jie stengiasi prisidurti pragyvenimui patys sau ir (ar) pardavimui augindami daržoves, vaisius. Paskui jie jau yra pavargę ir jokių renginių jiems jau nebereikia.> (Respondentas Nr. 7); “...dauguma renginių užsibaigia girtuokliavimu, tai taip atbaido nuo tokių renginių“. <Respondentas Nr. 2>. (R.59)

Unikaliais renginiais pasižymi Skuodo žemaičių draugija, kuri puoselėja žemaičių kalbą, papročius, tradicijas. (R.60)

*Apibendrinimas. Skuodo mieste organizuojama daug įvairių kultūrinių renginių, tačiau gyventojai gana pasyviai lanko šiuos renginius, pasigendama aukšto meninio lygio, kamerinių renginių, prevencinę funkciją atliekančių renginių. Lankytojų skaičius palaipsniui didėja.*

---

<sup>35</sup> Skuodo rajono savivaldybės 2015–2017 m. strateginis plėtros planas.

<sup>36</sup> Informaciją pateikė telefonu.

## 2.8. Nevyriausybių organizacijų veikla ir problemos

Skuodo mieste yra įregistruotos ir veiklą vykdo 74 nevyriausybinės organizacijos (asociacijos, klubai, draugijos ir pan.) (31 priedas). Daugiausia nevyriausybių organizacijų veikia sporto, sveikatos srityse, medžiotojų klubų, sodininkų bendrijų (2 lentelė).

2 lentelė. Skuodo mieste registruotos nevyriausybinės organizacijos

Nevyriausybių organizacijų veiklos sritis	NVO skaičius
Bendruomeninės organizacijos	3
Sveikata	6
Sodininkų bendrijos	5
Literatūra, kraštotyra	3
Medžiotojų klubai	5
Žemės ūkis	5
Garažų bendrijos	4
Profesinė sritis	4
Interesų atstovavimas	3
Švietimas	2
Jaunimas	1
Sportas	13
Politinės orgnizacijos	2
Paramos/labdaros fondai	2
Kitos	16

Iš tiesų, Skuodo mieste veiklą vykdo ir daugiau nevyriausybių organizacijų, tačiau jos yra registruotos kaimo vietovėse ir tikslios informacijos apie jų skaičių pateikti nėra galimybės. Tokios organizacijos paprastai veiklą vykdo visoje savivaldybės teritorijoje – ir mieste, ir kaime. Iš aktyviausiai veikiančių nevyriausybių organizacijų paminėtinos Skuodo žemaičių draugija, Skuodo krašto bendruomenė, Skuodo savišvietos klubas, Lietuvos pensininkų sąjungos "Bočiai" Skuodo rajono bendrija.

Diskusijos metu (35 priedas) išryškėjo problemos, su kuriomis susiduria Skuodo miesto nevyriausybinės organizacijos. Būtų galima išskirti keturias problemų grupes:

- finansinių lėšų trūkumas;

*„...pagrindinė problema yra finansinė – turime daug minčių, daug idėjų, daug savanoriškai dirba patys Žemaičių draugijos nariai, tačiau be pinigų, ką nors įdomesnio padaryti sunku...“* <Respondentas nr. 3>; *„...Nuolat girdime, kad reikia ieškoti rėmėjų. Bandome, bet juk visi žinome, kokie Skuodo verslininkai, kokios ribotos jų galimybės...“* <Respondentas Nr. 9>; *„...Bandome rinkti nario mokesį, bet jis yra labai minimalus, nes žinome savo žmonių finansines galimybes...“* <Respondentas Nr. 2>.

- žinių ir gebėjimų trūkumas;

*“Pinigų galima gauti iš projektų, tik, kad nelabai mes mokame juos rašyti...”* <Respondentas Nr. 4>; *„...Mūsų organizacijose yra įvairių sričių specialistų, bet konkrečių kompetencijų kartais pritrūksta...“* <Respondentas Nr. 9>; *„Kaip ieškoti veiklai rėmėjų taip pat reikia mokėti...“* <Respondentas Nr. 1>; *“...Atstovavimo ar lobinimo veikla yra labai sudėtinga. Šito nepakenktų pasimokyti...”* <Respondentas Nr. 7>; *„...Reikia pasimokyti, kaip skleisti savo idėjas, kaip jas*

*propaguoti...*” <Respondentas Nr. 3>; “...*NVO labai trūksta verslumo gebėjimų...*” <Respondentas Nr. 6>

- savanoriškos veiklos nepopuliarumas; “...*Reikėtų pagalbos skatinant savanorių veiklą Skuode...*” <Respondentas Nr. 7>; (R.61)

- bendradarbiavimo ir informacijos sklaidos tinklų nebuvimas;  
“...*Pagalbos reikėtų informacijos sklaidos ir paieškos srityje...*” <Respondentas Nr. 6>;  
„...*Pritariu sakiusiems, kad mums reikia susikurti informacijos tinklus, kad galėtume bendrauti, keistis patirtimi...*” <Respondentas Nr. 1>.

Susipažinus su problemomis, kurios aktualios NVO sektoriui, galima daryti išvadą, kad jos panašios kaip ir kitų sektorių – trūksta finansinių išteklių, žinių ir gebėjimų. Silpnai išvystyta savanorių veikla. Džiugina tai, kad Skuodo valdžia remia nevyriausybinės organizacijas: „...*Jei tik yra galimybė, visiems suteikia patalpas, apmoka komunalinius mokesčius*“ <Respondentas Nr. 8>. Nors ir nedrąsiai, tarsi patys tuo dar netikėdami, nevyriausybinkai pripažįsta, kad „...*mes šiandien labai stiprūs, daug nuveikę, daug išmokę. Tik gal labai kritiškai save vertiname.*“ <Respondentas Nr. 2>. Skuodo rajono savivaldybė savo metiniame biudžete nevyriausybinių organizacijų projektų finansavimui skiria 8.000 – 10.000 eurų<sup>37</sup>. 2015 m. Skuodo miesto NVO projektams finansuoti skirta 4.300 eurų. Taip vietos valdžia stengiasi paskatinti miesto gyventojus, NVO aktyviau dalyvauti viešajame gyvenime, dalyvauti primant bendruomenei svarbius sprendimus. Iš 2 lentelėje pateiktos informacijos galima numanyti, kokia veikla užsiima NVO, kad pilietinės visuomenės formavimo srityje veikiančių NVO kaip ir nėra. (R.62)

*Skuodo mieste veiklą įvairiose srityse vykdo daugiau kaip 70 nevyriausybinių organizacijų. Nevyriausybines organizacijas paskutiniaisiais metais gerokai sustiprėjo – įgijo žinių, patirties, tačiau jų nariai dar nesijaučia pakankamai pasiruošę veiklai. Jie mano, kad jiems trūksta finansinių lėšų, gebėjimų dalyvauti projektinėje veikloje, žinių ir konkrečių gebėjimų, pasigenda galimybės aktyviau bendrauti, bendradarbiauti, dalintis informacija. Pasigendama aktyvesnės savanorių veiklos. Skuodo valdžia, atsižvelgdama į galimybes, remia nevyriausybines organizacijas.*

## 2.9. Jaunimo veikla

Strategijos rengėjų nuomone, tikslinga atskirai paanalizuoti jaunimo padėtį ir problemas, su kuriomis susiduria Skuodo jaunimas.

Skuodo mieste veikia formalios ir neformalios jaunimo organizacijos – Atviras jaunimo centras, Skuodo mobilus jaunimo centras, mokyklose mokinių savivaldos organizacijos, ateitininkų kuopa ir pan. Skuodo miestas per mažas, kad organizacijos kurtųsi tik miesto jaunimo interesams. Visos jos apima ir rajono jaunimą. Juk ir mokyklose, nors jos yra mieste, didelė dalis mokinių yra iš kaimo. Sunku atskirti, kokia dalis jų veiklos tenka tik Skuodo miesto jaunimui. Jaunimo organizacijos yra įsteigusios regioninę jaunimo organizacijų tarybą – Skuodo rajono nevyriausybinių jaunimo organizacijų sąjungą, vienijančią 18 aktyviausių jaunimo organizacijų. Reikia pažymėti, kad jaunimas NVO veiklose dalyvauja tik kaip paslaugų gavėjai, bet jiems trūksta motyvacijos, kompetencijų imtis teikti paslaugas.

<sup>37</sup> Skuodo rajono savivaldybės administracijos Finansų skyriaus duomenys. Minėta suma skiriama Skuodo rajono savivaldybėje veikiančioms NVO, ne tik Skuodo mieste.

Skuodo rajono savivaldybės administracijos jaunimo reikalų koordinatoriaus duomenimis, Skuodo mieste veikia 4 neformalios jaunimo grupės, tarp jų: breikeriai, „bytbokseriai“, „brightlight“, muzikuojantys.

Skuodo rajono strateginiame 2014–2020 metų plėtros plane jaunimas nėra tiesiogiai įvardintas kaip tikslinė grupė.

Dauguma dirbančių jaunuolių Skuode (63 proc.) yra samdomi darbuotojai, 14,6 proc. – turi savo verslą arba užsiima individualia veikla. Jaunimas vasarą aktyviai ieško darbo, tačiau didesnės galimybės yra tik sezoniniams darbams, pvz., vasarą įsidarbinti pas ūkininkus. 8–10 mokinių kasmet mėnesiui ar dviem įsidarbina pagal Viešųjų darbų programą.

Rajone yra mažai jaunų darbdavių<sup>38</sup>. Nepatvirtintais duomenimis, Skuodo mieste verslo įmonės yra įsteigę 8 jauni asmenys. Jauni žmonės dirba biudžetinėse įstaigose, samdomais darbuotojais verslo įmonėse. Skuodo miesto biudžetinėse įstaigose 2015 m. dirbo 17 jaunų darbuotojų (33 priede), 33 dirbo pagal individualios veiklos pažymą (19 priedas), 30 – pagal verslo liudijimus (23 priedas), kiek jų dirba verslo įmonėse, informacijos nėra. Reikia pastebėti, kad šie skaičiai 2013–2015 m. laikotarpiu nežymiai didėja.

Diskusijos metu su Skuodo miesto jaunimo atstovais išryškėjo tokios aktualiausios problemos (36 priedas): nėra darbo vietų jaunimui „...*Jaunimas išvyksta ir nenori grįžti todėl, kad nėra darbo...*“ <Respondentas Nr. 3>; „...*nesutvarkyta laisvalaikio infrastruktūra, ypač tokia, kurios pageidautų jaunos šeimos, jauni gyventojai, t.y. nėra vaikų žaidimo aikštelių, nesutvarkytas miesto parkas, neišvalyta maudykla, nėra dviračių takų...*“ <Respondentas Nr. 4>; „*Į Atviro jaunimo centro renginius eiti nesinori, nes ten daug geriančių*“ <Respondentas Nr. 1>; „...*dideli komunaliniai mokesčiai, didelės paslaugų kainos...*“ <Respondentas Nr. 1>; „*Trūksta vietos valdžios komunikacijos su miesto gyventojais...*“ (R.63) <Respondentas Nr. 1>; „*Jaunimui trūksta užimtumo bei motyvacijos patiems ką nors daryti. Jaunimas labai „įjunkęs“ į kompiuterius*“ (R.64) <Respondentas Nr. 11>; „*Jaunimui trūksta projektų rengimo patirties ir nėra jį ką kreiptis pagalbos...*“ <Respondentas Nr.1>; „*Žmonės moka pagaminti prekes, tačiau parduoti nemoka ...*“ (R.65) <Respondentas Nr. 11>.

Sugretinus kitų diskusijų mintis, matyti, kad jaunimas susiduria praktiškai su tomis pačiomis problemomis – nedarbas, kokybiškas laisvalaikio užimtumas, tam tikros srities žinių ir gebėjimų trūkumas, informacijos ir bendravimo trūkumas, žemi verslumo gebėjimai. Jaunimas dar įvardino tokias aktualias problemas kaip jaunimo polinkis į alkoholį ir priklausomybę nuo kompiuterių. (R.66)

Rengiant šią Strategiją, išsamių tyrimų nebuvo atlikta, tačiau bendrojo lavinimo mokytojų, socialinių darbuotojų nuomone, maždaug 10-12 proc. visų mokinių jau turi priklausomybę nuo kompiuterio – pamokų metu jie negali atsitraukti nuo kompiuterių, į mokyklą ateina neišsimiegoję, nes per naktis sėdi prie kompiuterio. Labiausiai ši problema yra palietusi 11–14 m. mokinius.

Skuodo Pr. Žadeikio gimnazijos socialinio darbuotojo atlikto neformalaus tyrimo duomenys rodo, jog alkoholio vartojimas yra labiausiai paplitęs žalingas mokinių įprotis. 43 proc. jaunuolių alkoholį vartoja rečiau nei kartą per mėnesį, 42 proc. – 2-4 kartus per mėnesį. 9 proc. tai daro dažniau. 3 proc. jaunimo teigia, kad alkoholio apskritai nevartoja<sup>39</sup>. (R.67) Akivaizdu, kad ši problema aktuali ne tik gimnazijos mokiniams, bet ir visam Skuodo miesto jaunimui.

<sup>38</sup> Skuodo rajono savivaldybės tarybos 2013 m. vasario 28 d. sprendimu Nr. T9-23 patvirtintas Skuodo rajono savivaldybės jaunimo problemų sprendimo 2013–2018 metų planas.

<sup>39</sup> Skuodo Pr. Žadeikio gimnazijos tyrimas „Alkoholio vartojimas mokinių tarpe“, 2014 m.

*Skuodo jaunimui iš dalies yra aktualios tos pačios prabėlusios kaip ir kitiems miesto gyventojams – nedarbas, žemi verslumo gebėjimai, laisvalaikio infrastruktūros, kokybiškų renginių trūkumas, motyvacijos patiemis imtis aktyvios veiklos stoka, informacijos ir bendravimo tinklų trūkumas, per didelis alkoholio vartojimas. Specifinė jaunimo problema – prilausomybė nuo kompiuterių. Jaunimas buriasi į formalias ir neformalias organizacijas, tačiau pasigendama aktyvesnės šių organizacijų veiklos.*

## 2.10. Krimenogeninė ir ekologinė situacija Skuodo mieste

Skuodo miesto gyventojai gali didžiuliuoti, kad mieste yra santykinai saugu gyventi. Per metus mieste užregistruojama gerokai mažiau nusikalstamų veiklų nei Klaipėdos apskrityje ar šalyje: 1 000 gyventojų 2014 m. užregistruota 1150 nusikalstamų veiklų, kai tais pačiais metais Klaipėdos apskrityje 2679, o šalyje – 2826. (R.68) Skuode gana aktyviai veikia visuomeniniai policijos rėmėjai, jų veiklos aktyvinimui iš Skuodo rajono savivaldybės biudžeto kasmet skiriama 4000 – 8000 eurų (Finansuojama prevencinė programa „Nebūkime abejingi, gyvenkime saugiau“).

Skuodo mieste nėra stambių pramonės įmonių, santykinai maži transporto srutai. Todėl čia gana žemas iš stacionarių taršos šaltinių išmetamų teršalų kiekis. 2014 m. Skuode į aplinką iš stacionarių taršos šaltinių išmesta 46 kg/km<sup>2</sup> teršalų, kai tuo pačiu metu Klaipėdos apskrityje vidutiniškai 667 kg/km<sup>2</sup>, o šalyje 866 kg/km<sup>2</sup>. Dėl didėjančių transporto srutų, situacija metai iš metų blogėja. Daugiausia teršalų į orą išmeta UAB „Skuodo šiluma“. Skuodo miestas (ir rajonas) vienas pirmaujančių regione pagal iki reikiamų normatyvų išvalytą vandens nuotekų dalį – 2014 m. buvo pilnai išvalyta 96,3 proc. nuotekų. Tai daro teigiamą įtaką paviršinio ir gruntinio vandens kokybei, gyvenamajai aplinkai. (R.69)

## 2.11 Marginalios gyventojų grupės Skuode

Marginalu Strategijoje laikomas žmogus, kuris dėl tam tikrų savybių iš visur yra išstumiamas ir niekas jo nenori priimti atgal<sup>40</sup>. Marginalizacija tai ne tik atskiro, į marginalumą linkusio žmogaus problema, tai visos visuomenės problema. Skuodo mieste taip pat yra marginalių grupių, kurios susiformavo dėl nedarbo, skurdo, socialinės atskirties.

Marginalią Skuodo gyventojų grupę sudaro tie gyventojai, kurie dėl technologinių pokyčių, naujų technologijų nebeturi reikiamų sugebėjimų ir negali rasti darbo. Šioje grupėje vyrauja vyresnio amžiaus aukštesnį išsilavinimą turintys gyventojai. Jie negali susirasti jų išsilavinimą atitinkančio darbo, nes nemoka dirbti su konkrečiomis kompiuterinėmis programomis ar pan.

Kitai marginaliai Skuodo miesto gyventojų grupei priskiriami asmenys, kurių pajamos yra žemiau arba arti skurdo rizikos ribos. Tokie gyventojai nebegali pilnavertiškai dalyvauti socialiniame, kultūriniame gyvenime, nes neišgali susimokėti už koncerto bilietą, su draugais nueiti išgerti kavos, jų vaikai priversti rengtis dėvėtu rūbų parduotuvėse įsigytais rūbais, ar pan., t.y.

<sup>40</sup> A. Stulginskaitė. Marginalizacijos problemų identifikavimas kaip viena iš sėkmingo administravimo sąlygų. – Panevėžys, KTU.

nebegali gyventi įprasto gyvenimo. Šiai grupei priskiriami ir ilgalaikiai bedarbiai, nes jie neturi kitų pajamų, išskyrus bedarbio pašalpas.

Trečiai marginaliai Skuodo miesto gyventojų grupei priskiriami alkoholikai. Jie neteko draugų, su jais niekas nebenori bendrauti, dažnai jie netenka ir darbo. Alkoholizmas yra pripažintas liga, tačiau kol kas visuomenei sunku priimti alkoholikus kaip ligonius – jie dažniausiai sulaukia pasmerkimo, atstūmimo. Šiai grupei Skuodo gyventojai priskiria ir socialinės rizikos šeimas, nes paprastai jos visos turi problemų su alkoholiu.

*Skuodo mieste yra išskiriamos trys marginalios grupės: vyresnio amžiaus struktūriniai bedarbiai, gyventojai, kurių pajamos žemiau ar arti skurdo rizikos ribos, alkoholikai ir socialinės rizikos šeimos*

## **2.12. Skuodo miesto 2016–2022 metų vietos plėtros strategijos tikslinės grupės**



3 lentelė. Skuodo miesto 2016–2022 metų vietos plėtros strategijos tikslinės grupės

Tikslinė grupė	Grupės dydis (asmenys)	Planuojamas minimalus projekto dalyvių skaičius, (asmenys)				
		Priemonė. Bedarbių ir neaktyvių gyventojų užimtumui didinti skirtų iniciatyvų įgyvendinimas	Priemonė. Gyventojų verslumui didinti skirtų neformalių iniciatyvų įgyvendinimas	Priemonė. Bendruomenės inicijuojamos veiklos, skirtos mažinti VPS įgyvendinimo teritorijos gyventojų socialinę atskirtį	Priemonė. Bendradarbiavimo ir informacijos sklaidos tinklų kūrimas ir palaikymas	Priemonė. Gyventojų savanoriškos veiklos skatinimas
Skuodo miesto gyventojai	6364				45	10
<i>Iš jų 16–29 m. amžiaus gyventojai<sup>41</sup></i>					5	3
Darbingi bedarbiai	352 <sup>42</sup>	20	12			
<i>16-29 m. bedarbiai</i>	60	2	2			
Darbingi neaktyvūs gyventojai	1794	30	20			
Darbingi gyventojai, kurių namų ūkių pajamos neviršija namų ūkio skurdo rizikos ribos <sup>43</sup>	≥ 379		20	18		
<b>Socialinę atskirtį patiriantys asmenys</b>						
<i>Neįgalūs asmenys</i>	227			5		
<i>Vieniši senyvo amžiaus gyventojai</i>				2		
<i>Priklausomybės ligomis sergantys asmenys</i>	≥ 129			6		
<i>Mamos/tėvai auginantys nepilnamečius vaikus</i>	100			8		
Verslininkai, kurie veiklą pradėjo vykdyti ne anksčiau kaip prieš 1 m. iki pradėjimo dalyvauti projekto veiklose	10 <sup>44</sup> 95 <sup>45</sup>		10			

<sup>41</sup> Skuodo miesto seniūnijos gyventojų deklaratavimo informacinės sistemos ir Namų ūkių knygų duomenys

<sup>42</sup> Faktinis darbo biržoje registruotų bedarbių skaičius 2015-12-31.

<sup>43</sup> Šios grupės asmenys priskiriami ir prie socialinę atskirtį patiriančių asmenų grupės

<sup>44</sup> Naujai įsikūrę juridiniai asmenys, vykdančios ūkinę komercinę veiklą

<sup>45</sup> Asmenys, pradėsiantys savarankišką veiklą pagal individualios veiklos pažymą.

Skuodo miesto 2016–2022 metų vietos plėtros strategija

	22 <sup>46</sup>					
Įmonių, kurios JAR įregistruotos ne anksčiau kaip prieš 1 m. iki projektinio pasiūlymo pateikimo dienos, darbuotojai ir valdymo organų nariai	10		5			
SMVVG teritorijoje ir besiribojančiose teritorijose <sup>47</sup> veiklą vykdančios verslininkai ir savarankiškai dirbantys asmenys	612 <sup>48</sup>				8	2
SMVVG teritorijoje ir besiribojančiose teritorijose veiklą vykdančių juridinių asmenų darbuotojai ir valdymo organų atstovai	570				8	2
Darbingų gyventojų šeimos nariai, kurie dėl amžiaus, neįgalumo ar kitų priežasčių negali savarankiškai rūpintis asmeniniu gyvenimu ir savarankiškai dalyvauti visuomenės gyvenime	x			40		
Ikimokyklinio amžiaus vaikai, lankantys vaikų lopšelių darželių <sup>49</sup>	≥ 24			10		
Vaikai, per daug laiko praleidžiantys prie kompiuterio	≥45			10		
Socialinės rizikos šeimose augantys nepilnamečiai vaikai	77			10		
Socialinių įgūdžių stokojančiose šeimose augantys nepilnamečiai vaikai	58			10		
<b>Potenciali tikslinė grupė – pabėgėliai<sup>50</sup></b>				5		

<sup>46</sup> Asmenys, pradėsiantys savarankišką veiklą pagal verslo liudijimą.

<sup>47</sup> Besiribojančia teritorija laikoma Skuodo VVG, t.y. Skuodo rajono kaimiškosios teritorijos

<sup>48</sup> Įskaitant naujai įsikūrusius juridinius asmenis ir savarankišką veiklą pagal ind. Veiklos pažymą ar verslo liudijimą pradėsiančius asmenis.

<sup>49</sup> Į šią tikslinę grupę patenka tie ikimokyklinio ugdymo įstaigas lankantys vaikai, kurių tėvai dirba ir šeimose pajamos yra žemiau namų ūkio skurdo rizikos ribos

<sup>50</sup> Skuodo mieste šiuo metu pabėgėlių nėra. Skuodo rajono savivaldybė viešai yra pareiškusi, kad priima pabėgėlius. Miesto verslininkai taip pat yra pasirengę juos priimti. Jei Strategijos įgyvendinimo metu Skuodo mieste apsigyventų pabėgėliai, būt ū aptarta galimybė koreguoti Strategiją ir dalį lėšų skirti jų socialinei atskirčiai mažinti.

Skuodo miesto 2016–2022 metų vietos plėtros strategija

---

<b>Iš viso</b>	<b>x</b>	<b>25</b>	<b>62</b>	<b>79+(5)</b>	<b>61</b>	<b>14</b>
----------------	----------	-----------	-----------	---------------	-----------	-----------

### III. SKUODO Miesto PLĖTROS STRATEGIJOS TIKSLAI, UŽDAVINIAI IR JŲ ĮGYVENDINIMO STEBĖSENOS RODIKLIAI, ITEGRUOTO BEI NOVATORIŠKO STRATEGIJOS POBŪDŽIO APIBŪDINIMAS

Išanalizavus Skuodo miesto socialinę - ekonominę aplinką, atsižvelgiant į Klaipėdos regiono integruotos teritorijos vystymo programos tikslus ir uždavinius (38 priedas), atliekama miesto poreikių ir galimybių analizė.

#### 3.1. Skuodo miesto plėtros SSGG analizė

4 lentelė. Skuodo miesto plėtros SSGG analizė

EIL. NR.	STIPRYBĖS	RODIKLIO NUMERIS
1.1.	Ilgalaikės globos socialinės priežiūros paslaugų poreikis patenkinamas 100 proc., paslaugas gauna visi pageidaujantys gyventojai, teikiamos kokybiškos paslaugos. Tiek senelių globos namų pastatai, tiek vaikų globos namų pastatas pastaraisiais metais buvo renovuoti, gavo reikalingas licenzijas	R.26, R.28
1.2.	Nustatyti minimalūs fiksuoti GPM dydžiai įsigyjantiems verslo liudijimus darbui Skuode – nustatyti GPM dydžiai sudaro 6-25 proc. finansų ministerijos rekomenduojamo dydžio	R.46, R.47
1.3.	Gera ekologinė situacija, nes mieste nėra didelių pramonės įmonių, santykinai maži transporto srautai	R.5, R.69
1.4.	Šviesolaidinis internetas sudaro palankias sąlygas informacinių technologijų naudojimui visose gyvenimo srityse, versle	R.7
1.5.	Žemas nusikalstamumo lygis Skuode apibūdina patraukią gyvenamąją aplinką	R.68
1.6.	Atnaujinti, renovuoti visuomeniniai pastatai (mokyklos, bendrabutis, seniūnijos administracinis pastatas)	R.8, R.11
1.7.	Tvarkinga, švari miesto aplinka, atnaujinta centrinė miesto aikštė, tvarkingos gatvės kuria jaukios gyvenamosios aplinkos įspūdį	R.8
1.8.	Mažėjant gyventojų skaičiui, valstybinių įmonių, verslo įmonių filialams ir skyriams persikeliant į kitus miestus, yra laisvų patalpų ir pastatų, tinkančių prekybinei veiklai, biurams, smulkaus verslo įmonėms	R.53
1.9.	Skuodo miesto tarnautojai, gyventojai turi patirties rengti ir įgyvendinti įvairius projektus	R.9, R.12
1.10.	Mieste aktyviai veikia, daug renginių organizuoja Žemaičių draugija, kuri puoselėja miesto kultūrinio savitumo bruožą – žemaičių kalbą ir tradicijas	R.60
1.11.	Miesto gyventojai pažįsta vieni kitus, tai palengvina įvairių problemų išryškinimą ir sprendimą	R.18
1.12.	Darbštūs Skuodo miesto gyventojai geba gaminti įvairius rankdarbius, smulkias prekes, sodininkai ir daržininkai užauginti daržovių, vaisių ir uogų	R.35, R.50
1.13.	Skuodo mieste neseniai įsikūrė verslininkų asociacija. Verslininkai tikisi paramos	R.52
1.14.	Geografinė padėtis sudaro galimybes plėsti potencialias prekių ir paslaugų pardavimo rinkas Latvijoje, Palangos ir Šventosios kurortuose	R.3
1.15.	Palankios sąlygos plėsti potencialias prekių ir e. paslaugų pardavimo rinkas pasinaudojant ryšiais su emigravusiais iš Skuodo gyventojais ir jų giminaičiais	R.51
1.16.	Pristatant investicinę aplinką, pasinaudoti santykinai netoli esančiais Klaipėdos jūrų uostu, Palangos oro uostu	R.57
1.17.	Rajono savivaldybės valdančiosios daugumos prioritetasis – darbo vietų kūrimas	R.23

SILPNYBĖS		
2.1.	Miestas yra šalies periferijoje, pro jį neina jokie magistraliniai keliai, sudėtingas susisiekimasis su sostine, kitais didžiais miestais.	R.1; R.2; R.3; R.4
2.2.	Nepalankūs demografiniai pokyčiai: gyventojų mažėjimas, senėjimas, jaunimo emigracija	R.15 – R.20
2.3.	Žemas miesto gyventojų verslumas: mažai ūkio subjektų, vietos gyventojai kritiškai vertina savo pasirengimą imtis verslo, menki gebėjimai kooperuotis ir kartu spręsti produkcijos realizavimo klausimus. Dėl žemo verslumo lygio yra mažai darbo vietų, vienas aukščiausių nedarbo lygių regione, todėl mieste egzistuoja paslėptas nedarbas ir neoficialus užimtumas	R.21, R.22, R.45, R.48, R.65
2.4.	Dėl mažos konkurencijos santykinai žemas vidutinis darbo užmokestis, žema gyventojų perkamoji galia	R.24; R.25
2.5.	Didelė skurdo aprėptis – didėja socialinio būsto poreikis, beveik dešimtadalis gyventojų remiami maisto produktais, 15,1 proc. teritorijos gyventojų mokamos socialinės pašalpos	R.30, R.31, R.36
2.6.	Dėl mažos gyventojų koncentracijos ribotos galimybės verslo plėtrai	R.6
2.7.	Miesto seniūnija neturi juridinio asmens statuso, negali savarankiškai priimti sprendimų	R.13
2.8.	Žemi gyventojų verslumo gebėjimai ir galimybės ugdyti tokius gebėjimus, Skuode nėra kvalifikuotų verslo konsultantų, aktualios informacijos stygius	R.40, R.41, R.49
2.9.	Miesto bendrajame plane yra suformuota pramoninė zona, tačiau ten nėra įrengta reikalinga infrastruktūra – nenuitiestos elektros linijos, vandentiekis, dujos, privažiavimas, jau daug metų neveikia geležinkelio linija – nepatraukli aplinka investicijoms	R.55
2.10.	Nesukurta paslaugų jaunoms šeimoms sistema	R.37, R.38
2.11.	Silpnai išvystytas suaugusiųjų mokymas	R.42
2.12.	Ypač žemas medicininių paslaugų prieinamumas. Nuo 2016 m. sausio 1 d. sustabdyta Respublikinės Klaipėdos ligoninės Skuodo skyriaus vaikų ligų skyriaus veikla, planuojama uždaryti chirurginį skyrių. Didelės eilės pirminės sveikatos priežiūros centre. Gyventojų netenkina medicinos paslaugų kokybė	R.43, R.44
2.13.	Dėl mažos konkurencijos santykinai didelės įv. paslaugų kainos, aukštos komunalinių mokesčių tarifai. Tai labai apsunkina ir taip žemas pajamas gaunančių gyventojų padėtį, didina socialinę atskirtį.	R.54
2.14.	Skuodo r. sav. Strateginiame plėtros plane Skuodo miesto plėtra projektuojama bendrame rajono kontekste, nėra tik miestui skirtų tikslų, uždavinių	R.14
2.15.	Neužtikrinama darbo su soc. rizikos šeimomis, soc. įgūdžių stokojančiomis šeimomis paslaugų kokybė, tokių šeimų skaičius ne mažėja, o didėja	R.29
2.16.	Mieste nėra išvystyta jaunų šeimų, jaunų asmenų laisvalaikio infrastruktūra, todėl jaunimas nepasilieka Skuode, emigruoja į kitus miestus ar šalis	R.53
2.17.	Silpnas vietos valdžios, verslo ir NVO bendradarbiavimas, silpna valdžios komunikacija su visuomene, todėl visuomenė gauna iškreiptą informaciją arba jos visai negauna	R.63
2.18.	Nepakankamas ir neefektyvus prevencinėje srityje veikiančių institucijų ir specialistų (policijos, psichologų, socialinių darbuotojų, vaiko teisių specialistų) bendradarbiavimas	R.34
2.20.	Miesto gyventojai nenoriai dalyvauja savanoriškoje veikloje, nėra savanorystės tradicijų	R.32, R.61
2.21.	Mieste rengiama daug įvairių renginių plačiai visuomenei, tačiau lankytojų mažai. Gyventojų, o ypač jaunimo, netenkina renginių kokybė. Pasigendama aukšto meninio lygio, kamerinių renginių	R.33, R.35, R.58, R.59
2.22.	Atotrūkis tarp socialinių paslaugų kainų ir vietinio biudžeto mokumo	R.27
2.23.	Mažėjant gyventojų skaičiui, mažėja savivaldybės biudžeto pajamos, didelė ankstesnės skolos aptarnavimo našta, todėl trūksta lėšų projektų bendrajam	R.9

	finansavimui, ne vsius projektus, kuriems gali būti skirtas finansavimas iš ES fondų, bus galima įgyvendinti	
2.24.	Nepakankamas gyventojų dalyvavimas viešajame gyvenime, gebėjimas sutarti dėl pagrindinių bendruomeninių reikalų	R.62
2.25.	Vietos valdžios rengiami, įgyvendinami infrastruktūros plėtros projektai mažai susieti su investicinės aplinkos gerinimu	R.10, R.56
2.26.	Dėl ribotų finansinių galimybių stabdoma biudžetinių įstaigų plėtra (tame tarpe ir švietimo įstaigų), paslaugų kokybė negerėja	R.39
2.27.	Dėl esamos socialinės ir ekonominės padėties mieste lieka nemotyvuotas jaunimas, kyla nusikalstamumo grėsmė. Daugėja jaunų žmonių, turinčių priklausomybę nuo kompiuterio, mėgstančių išgerti.	R.59, R.64, R.66, R.67
<b>GALIMYBĖS</b>		
3.1.	Pasinaudojant ES fondų lėšomis didėja galimybės gerinti investicinę aplinką, tvarkyti laisvalaikio infrastruktūrą. Palankios sąlygos sukuriamos įgyvendinant Klaipėdos regiono integruotą teritorijų vystymo programą.	
3.2.	Aktyvėjant nevyriausybiniam sektoriui, didės galimybės įgyvendinti novatoriškus sprendimus socialinėje, ekonominėje srityse, atstovaujant gyventojų interesus vietos valdžios institucijose	
3.3.	Visuomenės demografiniai pokyčiai lems vyresnio amžiaus žmonių didėjantį įnašą į šalies ekonominį ir socialinį vystymą	
3.4.	Šalies mastu mažinant šešėlinę ekonomiką bus liberalizuojami darbo santykiai, taip pat griežčiau bus labiau laikomasi Darbo kodekso reikalavimų	
3.5.	Socialinės atskirties ir skurdo mažinimas pareikalaus veikti labai racionaliai ir tausiai – kurti ne segregaciją atkuriančias paramos socialiai atskirtiesiems asmenims sistemas, bet įgyvendinti priemones, kurios skirtos visiems gyventojams, propaguoti savanorystės idėjas	
3.6.	Skatinti jaunimą įsijungti į aktyvią veiklą, kurti dalykus turinčius vertę pačiam jaunimui ir jo aplinkai. Tokia jaunimo veikla skatins tobulėti ir bendruomenę, kurioje jaunimas veikia	
3.7.	Priimti pabėgėlius. Ilguoju laikotarpiu migrantai gali turėti teigiamą įtaką šalies augimui, nes migrantai ateityje gali sumažinti dėl neigiamos natūralios demografijos kylančius ekonominius ir fiskalinius iššūkius	
3.8.	Organizacinės inovacijos ir modernios technologijos leis kurti tiesioginius ryšius tarp vartotojų ir gamintojų	
<b>GRĖSMĖS</b>		
4.1.	Šalies regionų ekonominė plėtra išliks netolygi, stiprės didmiesčių ir pirmaujančių šalies regionų konkurencinė galia	
4.2.	Sparčiai augantys profesiniai reikalavimai gali apriboti daugelio periferinių gyventojų galimybes išlikti visaverčiais darbo rinkos dalyviais	
4.3.	Šalies biudžetinių asignavimų perskirstymas bus vykdomas mažinant mažųjų rajonų savivaldybių (miestų) finansavimą	
4.4.	Pastangos mažinti skurdą ir socialinę atskirtį atskleis NVO sektoriaus institucinių gebėjimų nepakankamumą	
4.5.	Pasaulio mastu prasidėjęs radikalus technologijų pokyčių etapas apims ir kokybiškai keis ekonomiką bei visas kitas gyvenimo sferas, todėl visuomenėje labai išaugs civilizacinio atsilikimo grėsmė	
4.6.	Įsigalint šiuolaikiškiems gyvenimo kokybės standartams, skurdo lygmuo augs ir jo aprėptis didės	
4.7.	Stiprėjant prekybos tinklams, parduodamos produkcijos paklausa ir pasiūla vis labiau koncentruosis, todėl vietos produkcijos realizavimas dėl masto ekonomikos ir kitų reikalavimų ateityje gali labai komplikotis	

4.8.	Socialinės paramos sistema labiau motyvuos gyventojus laikytis socialinės paramos gavėjo statuso, nei ieškoti įsidarbinimo galimybių. Tokių požiūrį perims jaunimas, vis labiau nyks darbo kultūra jaunimo tarpe	
4.9.	Mažėjant ES fondų paramos intensyvumui, mažiesiems miestams dėl lėšų trūkumo parama taps neprieinama	
4.10.	Mažėjant gyventojų skaičiui, valstybinės įstaigos, verslo įmonės savo biurus perkelia į kitus miestus, tai dar labiau didina nedarbo lygį, socialinę atskirtį	

Išanalizavus Silpnybes, aiškėja 3 pagrindinės Skuodo miesto socialinės ir ekonominės problemos:

1 PROBLEMA. Dėl žemo gyventojų ir verslo įmonių verslumo yra mažai darbo vietų, didelis nedarbo lygis. Tai sąlygoja žemą darbo užmokestį ir žemą perkamąją galią (*Silpnybių 2.3, 2.4, 2.6, 2.8., 2.9, 2.25 punktai*).

2 PROBLEMA. Didelė dalis miesto gyventojų patiria socialinę atskirtį dėl nedarbo, dėl atotrūkio tarp pajamų ir prekių bei paslaugų kainų, dėl viešųjų paslaugų ir socialinių paslaugų prieinamumo ir kokybės (*Silpnybių 2.5, 2.12, 2.13, 2.15, 2.16, 2.18, 2.22, 2.23, 2.26, 2.27 punktai*).

3 PROBLEMA. Nepkankamas vietos valdžios, verslo, NVO, visuomenės bendravimas, komunikavimas, visuomenės pasyvumas (*Silpnybių 2.17, 2.20, 2.24 punktai*).

Visos šios problemos lemia nepalankius demografinius pokyčius Skuodo mieste: mažėja gyventojų skaičius, visuomenė sensta, jaunimas emigruoja.

Reikia pastebėti, kad visos problemos yra tarpusavyje susijusios, todėl turi būti sprendžiamos kompleksiskai. Aukštas nedarbo lygis, žemi verslumo gebėjimai sąlygoja gyventojų socialinę atskirtį (mažos pajamos, nusivylimas ir pan.). Dirbančiųjų skaičius turi tiesioginę įtaką Savivaldybės biudžeto pajamoms, kuriomis finansuojamas socialinių paslaugų teikimas. Socialinė atskirtis turi įtakos gyventojų verslumo gebėjimų ugdymui (dėl nedarbo neturi pajamų ir negali mokytis, ugdyti verslumo gebėjimų ir pan.), motyvacijai dalyvauti visuomeninėje veikloje (psichologinės priežastys).

Ieškant efektyviausių problemų sprendimų būdų, analizuojama, kaip tikslingiau pasinaudoti esančiomis Galimybėmis, Stiprybėmis, kaip sumažinti Grėsmes.

5 lentelė. Kaip ištaisyti Silpnybes pasinaudojant Galimybėmis

KAIP IŠTAISYTI SILPNYBES PASINAUDOJANT GALIMYBĖMIS			
SILPNYBĖS (PROBLEMOS)	GALIMYBĖS	SĄSAJOS SU KLAIPĖDOS REGIONO ITVP <sup>51</sup>	KOMENTARAI
1 PROBLEMA Žemas gyventojų ir verslo įmonių verslumo lygis	3.1 punktas, 3.6. punktas 3.8 punktas	Investuojama į viešosios infrastruktūros tvarkymą, tai prisidės prie investicinės aplinkos gerinimo	Investuojant į verslo infrastruktūrą, bus gerinama investicinė aplinka, kuriama daugiau verslo įmonių, darbo vietų. Investicijos į laisvalaikio infrastruktūrą kurs aplinką patrauklią jauniems žmonėms, kurie gali kurti savo verslą, gyventi Skuode ir dirbti nuotoliniu būdu.
2 PROBLEMA Gyventojų socialinė atskirtis dėl žemo pragyvenimo lygio, santykinai aukštų prekių ir paslaugų kainų, viešųjų ir socialinių paslaugų	3.2 punktas, 3.4 punktas, 3.5 punktas	ITV tikslas kurti naujas darbo vietas. Tai prisideda prie gyventojų socialinės atskirties mažinimo	Minėtos galimybės įgalins sumažinti paslėptą nedarbą ir neoficialų užimtumą, tai tiesiogiai susiję su darbo pajamų didėjimu, gyventojų psichologine savijauta, socialinių pašalpų mažėjimu. Viešųjų ir socialinių paslaugų prieinamumui didinti galimybė

<sup>51</sup> Klaipėdos regiono integruota teritorijų vystymo programa

prieinamumo ir kokybės			pasitelkti savanorius, NVO, naudoti ne kovos su pasekmėmis, o prevencines priemones
3 PROBLEMA Nepkankamas vietos valdžios, verslo, NVO, visuomenės bendravimas, komunikavimas, žemas gyventojų pilietiškumas	3.2 punktas, 3.6 punktas	Rengiant ITVP, konsultuotasi su vietos gyventojais	Aktyvus dalies visuomenės dalyvavimas paskatins įsijungti į veiklą ir pasyviuosius, tame tarpe ir jaunos asmenis. Pajutusi visuomenės interesą ir dėmesį, vietos valdžia ieškos efektyvių ir abipusiai naudingų bendravimo su visuomene būdų.

Išanalizavus situaciją, matome, kad išoriniai veiksniai (Galimybės) yra palankūs iškeltoms problemoms spręsti. Galimybės padidėja, nes Strategijos ir ITVP priemonės ir veiksmai tarpusavyje yra susiję, papildantys. Strategijoje nėra numatytos investicijos į infrastruktūros gerinimą, kūrimą, bet tai galima padaryti ITVP lėšomis. Strategijos lėšomis bus gerinamos įsidarbinimo galimybės, ugdomi verslumo gebėjimai, mažinama gyventojų socialinė atskirtis. Visa tai gerins Skuodo miesto gyventojų gyvenamąją aplinką.

Kad sprendžiant Skuodo miesto gyventojams aktualias problemas būtų galima kuo efektyviau panaudoti išorinius veiksnius (Galimybės), tikslinga išsamiai išanalizuoti, kaip galima panaudoti Stiprybes.

6 lentelė. Kaip panaudoti Stiprybes Galimybėms įgyvendinti

KAIP PANAUDOTI STIPRYBES GALIMYBĖMS ĮGYVENDINTI		
GALIMYBĖS (PROBLEMŲ SPRENDIMUI)	STIPRYBĖS	KOMENTARAS
Pasinaudojant ES fondų lėšomis, ITVP lėšomis, didėja galimybės gerinti investicinę aplinką, tvarkyti viešųjų paslaugų, laisvalaikio infrastruktūrą (1 problema)	1.11 punktas	2007–2013 m. programavimo laikotarpiu Skuodo rajono savivaldybės administracijos specialistai, NVO, biudžetinės įstaigos, verslo įmonės įgijo projektų rengimo ir įgyvendinimo patirties ir ja dabar sėkmingai naudosis
Aktyvėjant nevyriausybiniam sektoriui, didės galimybės įgyvendinti novatoriškus sprendimus socialinėje, ekonominėje srityse, atstovaujant gyventojų interesus vietos valdžios institucijose (1 – 3 problemos)	1.12 punktas 1.15 punktas	Skuode kasmet įsikuria 2- 3 NVO, vis aktyviau į veiklą įsijungia anksčiau įsikūrusios NVO, prisidės prie socialinių paslaugų teikimo, savanorystės propagavimo
Visuomenės demografiniai pokyčiai lems vyresnio amžiaus žmonių didėjantį įnašą į šalies ekonominį ir socialinį vystymą (1 problema, 2 problema)	1.2 punktas 1.12 punktas 1.14 punktas 1.16 punktas 1.17 punktas	Vyresniems žmonėms labai palankūs mokesčiai už verslo liudijimus. Skuodo žmonės darbštūs ir nagingi, gamins tradicinius, kultūrą ir tradicijas pristatančius gaminius, būtina padėti surasti jų gaminių pardavimo rinkas
Šalies mastu mažinant šešėlinę ekonomiką bus liberalizuojami darbo santykiai, taip pat griežčiau bus labiau laikomasi Darbo kodekso reikalavimų (1 problema, 2 problema)	1.2 punktas 1.11 punktas	Vietos valdžios dėmesys smulkiajam verslui, santykinai pigi darbo jėga turėtų paskatinti neoficialaus užimtumo ir paslėpto nedarbo mažėjimą Bus surenkama daugiau mokesčių, todėl bus galima skirti daugiau lėšų



		viešųjų ir socialinių paslaugų vystymui
Socialinės atskirties ir skurdo mažinimas pareikalaus veikti labai racionaliai – kurti ne segregaciją atkuriančias paramos socialiai atskirtiesiems asmenims sistemas, bet įgyvendinti priemones, kurios skirtos visiems gyventojams, propaguoti savanorystės idėjas (2 problema)	1.1 punktas 1.13 punktas	Įgyvendinant šią galimybę labai pasitarnaus miesto gyventojų socialiniai ryšiai – jie puikiai vienas kitą pažįsta, žino vieni kitų problemas.
Skatinti jaunimą įsijungti į aktyvią veiklą, kurti dalykus turinčius vertę pačiam jaunimui ir jo aplinkai. Tokia jaunimo veikla skatins tobulėti ir bendruomenę, kurioje jaunimas veikia (1 problema)	1.4 punktas 1.8 punktas 1.9 punktas 1.6 punktas	Aktyviai jaunimo veiklai yra puikios sąlygos – laisvos patalpos, pastatai, galimybė dirbti nuotoliniu būdu, galimybė rengti ir įgyvendinti projektus
Organizacinės inovacijos ir modernios technologijos leis kurti tiesioginius ryšius tarp vartotojų ir gamintojų (1 problema)	1.4 punktas 1.14 punktas 1.15 punktas 1.16 punktas	Potencialios vartotojų rinkos Latvijoje, šalyse, kuriose gyvena išeiviai iš Skuodo ar jų šeimų nariai

Skuodo miestas, jo gyventojai, panaudodami turimas Stiprybes gali įtakoti, kad išorinės Galimybės kuo efektyviau būtų panaudotos miesto vystymui, gyventojų gerovei. Sprendžiant gyventojų užimtumo ir verslumo ugdymo problemą turėtų pasitarnauti miestiečių gebėjimai rengti ir įgyvendinti projektus, pačių gyventojų savybės (darbštumas), potencialių pardavimo rinkų panaudojimas, išteklių, reikalingų verslui (patalpų, interneto ryšio) prieinamumas, vietos valdžios prioritetai.

Sprendžiant socialinės atskirties problemą, svarbu palaikyti vyresniųjų miesto gyventojų iniciatyvas, skatinti juos aktyviai veiklai.

Sprendžiant gyventojų aktyvumo problemą, svarbiausia yra sudaryti palankias sąlygas nevyriausybinėms organizacijoms veiklai ir tarpinstituciniam bendravimui.

Įgyvendinant ITVP sukurtą infrastruktūrą efektyviai panaudoti sugebės verslūs, darbštūs, atsakingi Skuodo miesto gyventojai.

Išorine aplinka teikia ne tik palankias galimybes Skuodo miesto plėtrai, bet ir Grėsmes, kurias būtina sumažinti, jei norima sukurti geresnes gyvenimo sąlygas Skuodo miesto gyventojams. Tam vėlgi bus stengiamasi panaudoti Stiprybes, išvardintas 4 lentelės 1 dalyje.

7 lentelė. Kaip panaudoti Stiprybes Grėsmėms sumažinti

KAIP PANAUDOTI STIPRYBES GRĖSMĖMS SUMAŽINTI		
GRĖSMĖS	STIPRYBĖS	KOMENTARAS
Šalies regionų ekonominė plėtra išliks netolygi, stiprės didmiesčių ir pirmaujančių šalies regionų konkurencinė galia (1 problema, 2 problema)	1.3. punktas 1.14 punktas 1.16 punktas	Reikia ieškoti išskirtinumo ir konkuruoti unikaliomis prekėmis ir paslaugomis, turinčiomis santykinį pranašumą kitų regionų atžvilgiu
Sparčiai augantys profesiniai reikalavimai gali apriboti daugelio periferinių gyventojų galimybes išlikti visaverčiais darbo rinkos dalyviais (1 problema)		Šiai grėsmei sumažinti kol kas galimybės ribotos, nes mieste silpnai išvystytas suaugusiųjų mokymas. Strategijoje šios grėsmės sumažinimui turi būti skiriamas ypatingas dėmesys
Šalies biudžetinių asignavimų perskirstymas bus vykdomas mažinant mažųjų rajonų savivaldybių (miestų) finansavimą (2 problema, 3 problema)		Šiai grėsmei sumažinti Skuodo miesto gyventojai, vietos valdžia galimybių neturi. Tai reglamentuoja valstybiniai įstatymai. Tai turės įtakos viešųjų

		paslaugų prieinamumui, kokybei, gyvenimo kokybei Skuodo mieste.
Pastangos mažinti skurdą ir socialinę atskirtį atskleis NVO sektoriaus institucinių gebėjimų nepakankamumą (3 problema)	1.13 punktas	Besikuriančios naujos NVO yra aktyviai veikiančios ir intensyviai investuoja į savo gebėjimų stiprinimą (per projekcinę veiklą, ieškodami papildomų finansavimo galimybių).
Pasaulio mastu prasidėjęs radikalus technologijų pokyčių etapas apims ir kokybiškai keis ekonomiką bei visas kitas gyvenimo sferas, todėl visuomenėje labai išaugs civilizacinio atsilikimo grėsmė (1, 3 problema)		Ištekliai šiai grėsmei sumažinti Skuodo mieste kol kas labai riboti.
Įsigalint šiuolaikiškiems gyvenimo kokybės standartams, skurdo lygmuo augs ir jo aprėptis didės (2 problema)	1.9 punktai	Pasinaudojant projektų rengimo ir įgyvendinimo patirtimi, ieškoti finansavimo socialinių paslaugų pasiūlos, prieinamumo ir kokybės gerinimui, tame tarpe ir ieškoti galimybių kaip sumažinti komunalinius mokesčius
Stiprėjant prekybos tinklams, parduodamos produkcijos paklausa ir pasiūla vis labiau koncentruosis, todėl vietos produkcijos realizavimas dėl masto ekonomikos ir kitų reikalavimų ateityje gali labai komplikotis (1 problema, 2 problema)	1.10 punktas 1.12 punktas	Panaudoti vietos gyventojų kultūrinio savitumo bruožus, unikalius gebėjimus ir gaminti unikalias prekes ir paslaugas ne masinei prekybai.
Socialinės paramos sistema labiau motyvuos gyventojus laikytis socialinės paramos gavėjo statuso, nei ieškoti įsidarbinimo galimybių. Tokį požiūrį perims jaunimas, vis labiau nyks darbo kultūra jaunimo tarpe (2 problema, 3 problema)	1.11 punktas	Pasinaudojant tuo, kad gyventojai vienas kitą gerai pažįsta, kad skiriant soc. paramą vadovaujamosi objektyviais kriterijais, ši grėsmė bus nuosekliai ribojama
Mažėjant ES fondų paramos intensyvumui, mažiesiems miestams dėl lėšų trūkumo parama taps neprieinama (1-3 problema)	1.13 punktas	Grėsmė sunkiai pašalinama. Pasitelkiant NVO, bus ieškoma galimybių kaip galima daugiau prisidėti savanorišku darbu.
Mažėjant gyventojų skaičiui, valstybinės įstaigos, verslo įmonės savo biurus perkelia į kitus miestus, tai dar labiau didina nedarbo lygį, socialinę atskirtį (1problema, 2 problema)		Šiai Grėsmei sumažinti Skuodo miesto gyventojai ir vietos valdžia neturi galimybių.

Išorinėms grėsmėms sumažinti Skuodo miesto galimybės labai ribotos. Miesto (rajonų) valdžia faktiškai neturi jokių galimybių įtakoti biudžeto paskirstymo tarp savivaldybių, mažinti civilizacinio atsilikimo grėsmės, surasti papildomų finansavimo šaltinių ES projektų bendrajam finansavimui, įtakoti verslo įmonių ir valstybių įstaigų filialų išlaikymą Skuode.

Atsilaikyti konkurencinėje kovoje su didžiais miestais ir pirmaujančiais regionais galima tik gaminant prekes ir teikiant paslaugas, turinčias santykinę pranašumą prieš kitų regionų ir miestų prekes ir paslaugas. Kai kurias grėsmes galima sumažinti pasinaudojant projektų rengimo įgūdžiais, skatinant ir remiant aktyvią NVO veiklą.

ITVP programa gali netiesiogiai prisidėti prie grėsmių mažinimo. Tvarkant viešąją infrastruktūrą, kuriant naujus traukos centrus, darbo vietas, gyvenamoji aplinka Skuodo mieste taps patrauklesnė jauniems

žmonėms. Daugėjant jauno amžiaus gyventojų, Skuodo mieste dėl spartaus technologinio augimo mažės civilizacinio atsilikimo grėsmė, piliečiai aktyviau dalyvaus viešajame valdyme.

8 lentelė. Kokias Silpnybes reikia pašalinti, kad sumažėtų Grėsmės

KOKIAS SILPNYBES REIKIA PAŠALINTI, KAD SUMAŽĖTŲ GRĖSMĖS		
GRĖSMĖS	SILPNYBĖS	KOMENTARAS
Šalies regionų ekonominė plėtra išliks netolygi, stiprės didmiesčių ir pirmaujančių šalies regionų konkurencinė galia (1 problema)	2.3 punktas 2.8 punktas 2.25 punktas	Gyventojų verslumo ugdymas, unikalių, inovatyvių verslo idėjų įgyvendinimas, investicijos į verslo aplinkos gerinimą stiprins konkurencinį pranašumą
Sparčiai augantys profesiniai reikalavimai gali apriboti daugelio periferinių gyventojų galimybes išlikti visaverčiais darbo rinkos dalyviais (1 problema, 2 problema)	2.2 punktas 2.11 punktas	Reikia sustabdyti jaunimo emigraciją ir motyvuoti suaugusiuosius mokytis visą gyvenimą ir kurti mokymuisi palankias sąlygas
Šalies biudžetinių asignavimų persikirstymas bus vykdomas mažinant mažųjų rajonų savivaldybių (miestų) finansavimą (3 problema)	2.2 punktas	Stabdyti gyventojų skaičiaus mažėjimą
Pastangos mažinti skurdą ir socialinę atskirtį atskleis NVO sektoriaus institucinių gebėjimų nepakankamumą (3 problema)	2.11 punktas 2.17 punktas 2.20 punktas 2.24 punktas	Populiarinant suaugusiųjų mokymąsi, didėtų ir gyventojų, dalyvaujančių NVO veikloje, instituciniai gebėjimai. Nuoseklus bendravimas ir konsultacijos su vietos valdžia ir jos administracinėmis struktūromis padėtų spręsti problemą.
Pasaulio mastu prasidėjęs radikalus technologijų pokyčių etapas apims ir kokybiškai keis ekonomiką bei visas kitas gyvenimo sferas, todėl visuomenėje labai išaugs civilizacinio atsilikimo grėsmė (1,3 problema)	2.8 punktas	Tik verslūs gyventojai gali sumažinti šios problemos mastus.
Įsigalint šiuolaikiškiems gyvenimo kokybės standartams, skurdo lygmuo augs ir jo aprėptis didės (1 problema, 2 problema)	2.3 punktas, 2.5 punktas 2.8 punktas	Verslūs gyventojai kurs darbo vietas ne tik sau, bet ir kitiems. Inovatyvių verslų kūrimas ir vystymas gali sumažinti šios problemos mastus.
Stiprėjant prekybos tinklams, parduodamos produkcijos paklausa ir pasiūla vis labiau koncentruosis, todėl vietos produkcijos realizavimas dėl masto ekonomikos ir kitų reikalavimų ateityje gali labai komplikotis (1 problema)	2.3 punktas 2.8 punktas	Verslūs gyventojai kurs unikalius produktus skirtus ne masinei prekybai.
Socialinės paramos sistema labiau motyvuos gyventojus laikytis socialinės paramos gavėjo statuso, nei ieškoti įsidarbinimo galimybių. Tokį požiūrį perims jaunimas, vis labiau nyks darbo kultūra jaunimo tarpe (1 problema, 2 problema)	2.3 punktas 2.15 punktas 2.18 punktas 2.24 punktas	Miesto lygmeniu šią problemą spręsti labai sunku. Labai svarbus visos visuomenės įsitraukimas, nepakantumas nenorintiems dirbti, soc. paslaugų kokybės užtikrinimas Soc. paramos gavėjų verslumo gebėjimų ugdymas taip pat yra vienas iš problemos sprendimų variantų.
Mažėjant ES fondų paramos intensyvumui, mažiesiems miestams dėl lėšų trūkumo parama taps neprieinama (2 problema, 3 problema)	2.17 punktas	Ieškoti galimybių pritraukti verslo paramą
Mažėjant gyventojų skaičiui, valstybinės įstaigos, verslo įmonės savo biurus perkelia į kitus miestus, tai dar labiau didina nedarbo lygį, socialinę atskirtį (2 problema, 3 problema)		

Pagrindinė priemonė mažinant Grėsmių įtaką, yra gyventojų verslumo gebėjimų ugdymas. Tik verslūs miesto gyventojai gali stiprinti miesto konkurencinį pranašumą, sumažinti civilizacinio atsilikimo grėsmę, mažinti skurdo aprėptį. Taip pat svarbus vaidmuo skiriamas ir nevyriausybiniam sektoriui, aktyviems visuomenės nariams. Stiprėjančios NVO turėtų į naują lygmenį pakelti vietos valdžios, verslo ir NVO bendradarbiavimą, skatinti konstruktyvų dialogą, aktyvų miestiečių dalyvavimą viešajame valdyne. Tai padėtų spręsti tiek nedarbo, tiek socialinės atskirties, tiek tarpinstitucinio bendravimo ir bendradarbiavimo problemas.

ITVP netiesiogiai prisideda prie Silpnųjų šalinimo – kuriama patraukli gyvenamoji aplinka mažins gyventojų emigraciją, o tai teigiamai veikia miesto demografinę situaciją.

ITVP ir Strategijoje keliamas tikslas kurti darbo vietas, tačiau tikslui pasiekti planuojamos skirtingos priemonės. ITVP investicijos nukreipiamos į viešosios infrastruktūros atnaujinimą, kūrimą, o Strategijos – į gyventojų gebėjimų stiprinimą, motyvavimą, paslaugų kokybės gerinimą ir pan.

Žemas gyventojų verslumas, silpnai išvystyti verslumo gebėjimai yra labai aktuali problema (silpnybė) Skuodo mieste. Verslūs žmonės generuoja inovatyvias idėjas, imasi jas įgyvendinti, tai kuria miesto konkurencinį pranašumą, didina užimtumą, mažina socialinę atskirtį, motyvuoja žmones užsiimti mėgstama veikla.

9 lentelė. Potencialūs problemų sprendimo būdai

<b>KAIP IŠSPRĘSTI PROBLEMAS</b>				
<b>PROBLEMOS</b>	<b>Panaudojant galimybes pašalinti silpnynes</b>	<b>Panaudojant stiprybes įgyvendinti galimybes</b>	<b>Panaudojant stiprybes sumažinti grėsmes</b>	<b>Pašalinant silpnynes sumažinti grėsmes</b>
Aukštas nedarbo lygis, mažai darbo vietų	Investuojant į verslo infrastruktūrą, bus gerinama investicinė aplinka, kuriama daugiau verslo įmonių, darbo vietų. Investicijos į laisvalaikio infrastruktūrą kurs aplinką patrauklią jauniems žmonėms, kurie gali kurti savo verslą, gyventi Skuode ir dirbti nuotoliniu būdu.	2007–2013 m. programavimo laikotarpiu Skuodo rajono savivaldybė, NVO, biudžetinės įstaigos, verslo įmonės įgijo projektų rengimo ir įgyvendinimo patirties ir ja dabar sėkmingai naudosis rengdami projektus, teiks konsultacijas pradedantiems verslininkams. Skatinti vyresnius gyventojus vykdyti savarankišką veiklą. Aktyviai jaunimo veiklai yra puikios sąlygos – laisvos patalpos pastatai, galimybė dirbti nuotoliniu būdu, galimybė rengti ir įgyvendinti projektus. Potencialios vartotojų rinkos Latvijoje, gretimuose kurortuose, šalyse, kuriose gyvena išeiviai iš Skuodo ar jų šeimų nariai	Reikia ieškoti išskirtinumo ir konkuruoti unikaliomis prekėmis ir paslaugomis, turinčiomis santykinį pranašumą kitų regionų atžvilgiu, pardavimuose naudoti tiesioginį marketingą	Ugdyti gyventojų verslumo gebėjimus, kurti verslui patrauklią aplinką. Kurti mokymuisi palankias sąlygas. Verslūs gyventojai kurs darbo vietas ne tik sau, bet ir kitiems. Inovatyvių verslų kūrimas ir vystymas gali sumažinti šios problemos mastus. Stiprinti NVO ir išnaudoti jų potencialą.

<p>Gyventojų socialinė atskirtis dėl žemo pragyvenimo lygio, santykinai aukštų prekių ir paslaugų kainų, viešųjų ir socialinių paslaugų prieinamumo ir kokybės</p>	<p>Minėtos galimybės įgalins sumažinti paslėptą nedarbą ir neoficialų užimtumą, tai teisogiai susiję su darbo pajamų didėjimu, gyventojų psichologine savijauta, socialinių pašalpų mažėjimu. Viešųjų ir socialinių paslaugų prieinamumui didinti galimybė pasitelkti savanorius, NVO, naudoti ne kovos su pasekmėmis, o prevencines priemones</p>	<p>Labai pasitarnaus miesto gyventojų socialiniai ryšiai – jie puikiai vienas kitą pažįsta, žino vieni kitų problemas. Trūkstamas soc. paslaugas teikti pasitelkiant ES paramą Vyresnių gyventojų užimtumą didinti orientuojantis į jų pomėgius, gebėjimus, skatinti imtis savarankišos veiklos, Vietos valdžios dėmesys smulkiajam verslui, santykinai pigi darbo jėga turėtų paskatinti neoficialaus užimtumo ir paslėpto nedarbo mažėjimą Sumažinus paslėptą nedarbą ir neoficialų užimtumą, bus daugiau surenkama mokesčių, reiškia daugiau skiriama ir socialinei sričiai finansuoti</p>	<p>Panaudojant miesto gyventojų unikalius gebėjimus ir kultūrinius savitumus, vystyti miesto santykinį pranašumą kitų miestų ir regionų atžvilgiu</p> <p>Pasinaudojant projektų rengimo ir įgyvendinimo patirtimi, ieškoti finansavimo socialinių paslaugų pasiūlos, prieinamumo ir kokybės gerinimui, tame tarpe ir ieškoti galimybių kaip sumažinti komunalinius mokesčius</p>	<p>Sudaryti sąlygas suaugusiųjų mokymuisi. Gerinti gyventojų verslumo gebėjimus, skatinti gaminti unikalius gaminius, skirtus ne masinei gamybai</p>
<p>Silpnas vietos valdžios, verslo, NVO, visuomenės bendradarbiavimas, komunikavimas, žemas gyventojų pilietiškumas</p>	<p>Aktyvus dalies visuomenės dalyvavimas paskatins įsijungti į veiklą ir pasyviuosius, tame tarpe ir jaunos asmenis. Pajutusi visuomenės interesą ir dėmesį, vietos valdžia ieškos efektyvių ir abipusiai naudingų bendravimo su visuomene būdų.</p>	<p>Skatinti aktyvesnę NVO veiklą Plėtoti bendravimą ir pasikeitimą informacija internetinėje erdvėje Atsižvelgiant į tai, kad miesto ir kaimiškųjų vietovių problemos labai panašios, jas spręsti kartu būtų efektyviau, tikslinga vystyti bendradarbiavimą su Skuodo VVG</p>	<p>Aktyviai bendraujant ir bendradarbiaujant vietos valdžiai, verslui, ir NVO ieškoti alternatyvių finansavimo šaltinių, rengti ir įgyvendinti projektus</p>	<p>Populiarinant suaugusiųjų mokymąsi, didėtų ir gyventojų, dalyvaujančių NVO veikloje, instituciniai gebėjimai. Nuoseklus bendravimas ir konsultacijos su vietos valdžia ir jos administracinėmis struktūromis padėtų spręsti problemą.</p>

Išanalizavus Skuodo miesto ekonominę-socialinę būklę, atlikus SSGG analizę, suformuluoti Strategijos tikslai ir uždaviniai. Siekiant, kad Strategija kuo labiau atitiktų miesto gyventojų poreikius, kad duotų kuo didesnę naudą, suformuluoti keli alternatyvūs tikslai kiekvienai problemai, nurodytai 9 lentelėje, ir po kelis alternatyvius uždavinius kiekvienam tikslui.

Formuluojant ir vertinant tikslus, atsižvelgta į suderinamumą su Jungtinių tautų darnaus vystymosi darbotvarkės tikslais, t.y. siekiama mažinti skurdą, skatinti mokymąsi visą gyvenimą, skatinti tvarų

ekonomikos augimą, produktyvų įdarbinimą ir deramą darbą, kurti patrauklias gyvenimo sąlygas Skuodo mieste, skatinti piliečių dalyvavimą, užtikrinti viešm lygias galimybes.

### 3.2. Miesto plėtros Strategijos tikslai ir uždaviniai

10 lentelė. Alternatyvių tikslų ir uždavinių vertinimas

<b>PROBLEMA. AUKŠTAS NEDARBO LYGIS, MAŽAI DARBO VIETŲ</b>		
<b>Tikslo pasirinkimas. Alternatyvų vertinimas</b>		
Alternatyvos	Privalumai	Trūkumai
Alternatyva Nr. 1 Išnaudojant stiprybes ir galimybes		
Panaudojant ES fondų paramą, kurti Skuodo miesto pramoninės dalies infrastruktūrą, gerinti investicinę aplinką <b>Tikslas. Kurti patrauklią investicinę aplinką Skuode</b>	1. Galimybė pritraukti išorės investuotojus, kurie sukurs darbo vietas 2. Galimybė didinti gyventojų užimtumą ir pajamas	1. Tai negarantuoja, kad atsiras norinčių investuoti 2. Reikalingos lėšos projektų bendrajam finansavimui 3. Galima oro ir aplinkos tarša 4. Nėra galimybės įgyvendinti Skuodo miesto vietos plėtros 2016–2022 metų strategijos įgyvendinimo metu
Rezultatas	2	- 4
Alternatyva Nr. 2 Pašalinant silpnybes ir šalinant grėsmes		
Skatinant gyventojus imtis savarankiškos veiklos, ugdyti jų verslumo gebėjimus ir motyvaciją, sudarant palankias sąlygas pradėti verslą (tikslinės konsultacijos, verslo inkubatoriaus paslaugos, gerinant pardavimo gebėjimus ir pan.), kuriant unikalias prekes ir paslaugas, gerinant įsidarbinimo gebėjimus ir pan. <b>Tikslas. Kurti patrauklią aplinką smulkaus verslo plėtrai ir ugdyti gyventojų verslumo ir įsidarbinimo gebėjimus</b>	1. Kursis smulkios verslo įmonės ir/ar daugės gyventojų užsiimančių savarankiška veikla 2. Didės jaunimo motyvacija imtis savarankiškos veiklos 3. Didės gyventojų užimtumas ir pajamos 4. Galimybė kurti unikalias prekes ir paslaugas ir taip užsitikrinti santykinę konkurencinį pranašumą 5. Užimtumo galimybės įvairių grupių gyventojams: jauniems, seniems, riboto darbingumo, įvairaus išsilavinimo (galimybė išlikti visaverčiais darbo rinkos dalyviais). 6. Galima įgyvendinti Skuodo miesto vietos plėtros 2016–2022 metų strategijos įgyvendinimo metu	1. Gyventojai neišdrįs prisiimti rizikos 2. Sunkumai parduodant pagamintas prekes ir paslaugas

	6	- 2
<b>Sprendimas</b>	<b>Pasirenkama Alternatyva Nr. 2, nes daugiau privalumų nei trūkumų, tikslą galima pasiekti greičiau, su mažesniais kaštais ir Skuodo miesto vietos plėtros 2016–2022 metų strategijos įgyvendinimo metu</b>	
<b>UŽDAVINIŲ PASIRINKIMAS. ALTERNATYVŲ VERTINIMAS</b>		
<b>Šalinama Silpnybė/pasinaudojama Stiprybė</b>	<b>Privalumai</b>	<b>Trūkumai</b>
1 uždavinys. Šalinama 2.8 silpnybė		
<b>Alternatyva Nr. 1</b> Gerinti Skuodo miesto gyventojų įsidarbinimo galimybes ir įsidarbinimui reikalingus gebėjimus	1. Patrauklu ir prieinama visų amžiaus, išsilavinimo, sveikatos ir pan. grupių gyventojams 2. Nereikia didelių investicijų 3. Greitas procesas	1. Nesuteikiama profesinė kvalifikacija
	3	-1
<b>Alternatyva Nr. 2</b> Teikiant finansinę paramą, skatinti suaugusius gyventojus mokytis formaliojo ugdymo paslaugas teikiančiose ugdymo įstaigose (kolegijose, profesinio ugdymo įstaigose)	1. Įgyjamas diplomai	1. Kelis metus trunkantis procesas 2. Dideli finansiniai kaštai (tiek gyventojui, tiek finansinę paramą teikiančiai institucijai) 3. Darbo rinkos poreikiai labai greitai keičiasi, 4. Silpna motyvacija mokytis, ypač vyresnio amžiaus gyventojų 5. Reikia palikti namus, šeimas ir vykti į sesijas 6. Nėra garantijos, kad baigus mokslus gausi darbą savo gyvenamojoje vietovėje 7. Netinkama finansuoti Skuodo miesto vietos plėtros 2016–2022 metų strategijos įgyvendinimo lėšomis
Rezultatai	1	-7
<b>Sprendimas.</b> <b>Pasirenkama 1 alternatyva.</b> Priežastys: tikslas bus pasiektas greičiau, su mažesnėmis sąnaudomis, prieinamesnis ir priimtinesnis didesnei daliai gyventojų.		
2 uždavinys. Šalinama 2.3 silpnybė		



Skuodo miesto 2016–2022 metų vietos plėtros strategija

<b>Alternatyva Nr. 1</b> Plėtoti neformalias verslumą skatinančias iniciatyvas	1. Gana greitas procesas 2. Tinkama finansuoti Skuodo miesto vietos plėtros 2016–2022 metų strategijos įgyvendinimo lėšomis 3. Patrauklu ir prieinama visų amžiaus, išsilavinimo, sveikatos ir pan. grupių gyventojams 4. Galimybė operatyviai gauti konkrečias konsultacijas	1. Neįgyjamas diplomai
Rezultatai	4	-1
<b>Alternatyva Nr. 2</b> Skatinti moksleivius rinktis ekonomikos ir/ar verslo studijų programas ir baigus studijas kurti verslą Skuode	1. Įgyjamas aukštasis išsilavinimas	2. Ilgai trunkantis procesas 3. Studijos brangiai kainuoja 4. Tikimybė, kad po studijų grįš į Skuodą, nėra didelė 5. Ne visi baigę verslo studijas nori ir gali kurti verslą 6. Netinkama finansuoti Skuodo miesto vietos plėtros 2016–2022 metų strategijos įgyvendinimo lėšomis
Rezultatai	1	-6
<b>Sprendimas.</b> <b>Pasirenkama 1 alternatyva.</b> Priežastys: greitesnis procesas, galimybė finansuoti Strategijos įgyvendinimo lėšomis, prieinama įvairioms gyventojų grupėms, mažesni alternatyvieji kaštai		
<b>PROBLEMA. GYVENTOJŲ SOCIALINĖ ATSKIRTIS DĖL ŽEMO PRAGYVENIMO LYGIO, VIEŠŲJŲ IR SOCIALINIŲ PASLAUGŲ PRIEINAMUMO IR KOKYBĖS</b>		
<b>Tikslo pasirinkimas. Alternatyvų vertinimas</b>		
Alternatyvos	Privalumai	Trūkumai
Alternatyva Nr. 1 Išnaudojant stiprybes ir galimybes		

Skuodo miesto 2016–2022 metų vietos plėtros strategija

Mažinant gyventojų socialinę atskirtį, derinti kovos su pasekmėmis ir prevencines priemones <b>Tikslas. Didinant bendruomenių socialinę integraciją, mažinti gyventojų socialinę atskirtį Skuodo mieste</b>	1. Galimybė dirbti su didesnėmis žmonių grupėmis 2. Tinka įvairių socialinės atskirties grupių žmonėms 3. Galimybė pasitelkti savanorius 4. Indėlis į ateitį 5. Nereikia didelių finansinių investicijų	1. Socialinių darbuotojų prevencinės veiklos patirties trūkumas 2. Ilgai trunkantis procesas 3. Negalima prognozuoti sėkmės tikimybės
Rezultatai	5	-3
Alternatyva Nr. 2 Pašalinant silpnybes ir šalinant grėsmes		
Didinti viešųjų paslaugų prieinamumą kuriant naujas paslaugas socialinę atskirtį patiriantiems gyventojams <b>Tikslas. Mažinti gyventojų socialinę atskirtį kuriant naujas socialines paslaugas, finansuojamas savivaldybės biudžeto lėšomis</b>	1. Paslaugos skiriamos individualiems gyventojų socialiniams poreikiams tenkinti	1. Reikalingos didelės finansinės investicijos
Rezultatai	1	-1
<b>Sprendimas.</b> <b>Pasirenkama 1 alternatyva: mažesni kaštai, prieinamiau didesnėms žmonių grupėms, galimybė pasitelkti savanorius.</b>		
<b>UŽDAVINIŲ PASIRINKIMAS. ALTERNATYVŲ VERTINIMAS</b>		
Alternatyvos	Privalumai	Trūkumai
1 uždavinys. Šalinama 2.5 silpnybė		
<b>Alternatyva Nr. 1</b> <b>Tikslas. Didinti socialinių, sociokultūrinių paslaugų pasiūlą, kokybę ir prieinamumą</b>	1. Yra galimybė integruoti prevencines priemones 2. Lėšos panaudojamos tikslingai 3. Yra galimybė finansuoti Strategijos įgyvendinimo lėšomis 4. Nedidelė piktnaudžiavimo tikimybė	1. Sunku kontroliuoti ir objektyviai įvertinti kai kurių paslaugų kokybę
Rezultatai	4	-1
<b>Alternatyva Nr. 2</b> <b>Tikslas. Didinti socialines išmokas ir pašalpas socialinę atskirtį patiriantiems gyventojams</b>	1. Reikia mažiau žmogiškųjų išteklių	1. Išlaidos netinkamos finansuoti Strategijos įgyvendinimo lėšomis 2. Yra didelė rizika, kad lėšas gavėjai panaudos nefektyviai 3. Neveikia kaip prevencinė priemonė

Skuodo miesto 2016–2022 metų vietos plėtros strategija

		4. Didelė piktnaudžiavimo tikimybė
Rezultatai	1	-4
<b>Sprendimas.</b> <b>Pasirenkama 1 alternatyva.</b> Priežastys: galimybė integruoti prevencines priemones, lėšos panauojamos pagal paskirtį, nedidelė piktnaudžiavimo galimybė		
2 uždavinys. Šalinama 2.20 silpnybė		
<b>Alternatyva Nr. 1</b>  <b>Tikslas. Skatinti savanorišką veiklą ir ugdyti šiai veiklai reikalingus gebėjimus</b>	1. Galimybė mažesnėmis sąnaudomis padidinti soc. paslaugų pasiūlą ir prieinamumą 2. Galimybė pagerinti teikiamų paslaugų kokybę 3. Didėja bendruomeniškumas 4. Suteikiama galimybė daryti gerus darbus	1. Mažai bus norinčių įsijungti į tokią veiklą
Rezultatai	4	-1
<b>Alternatyva Nr. 2</b> <b>Tikslas. Sukurti socialines pašalpas gaunančių gyventojų įtraukimo į savanorišką veiklą mechanizmą</b>	1. Laikinas užimtumas	1. Žema motyvacija dalyvauti savanoriškoje veikloje 2. Tai potencialūs tokių paslaugų gavėjai, ne teikėjai 3. Pažeidžiamos lygių galimybių principas 4. Pažeidžiamas savanoriškumo principas
Rezultatai	1	4
<b>SPRENDIMAS</b> <b>PASIRENKAMA 1 ALTERNATYVA.</b> Priežastis: Mažesnėmis sąnaudomis naudą (daugiau ir kokybiškesnių paslaugų) gauna daugiau gyventojų, įtraukiama bendruomenė		

Skuodo miesto vietos veiklos grupė, rengdama Strategiją glaudžiai bendradarbiavo su Skuodo vietos veiklos grupe bei Mažeikių miesto vietos veiklos grupe. Skuodo miesto ir kaimiškųjų teritorijų gyventojų gyvenimas glaudžiai persipynęs – kaimo gyventojai dirba Skuodo mieste arba atvirkščiai, didžioji dalis miesto gyventojų turi daržus, sodus kaimo vietovėse ir pan. Tiek kaimo, tiek miesto gyventojų gyvenimui įtakos turi tos pačios vietos valdžios sprendimai, jiems aktualios labai panašios problemos. 2016 m. sausio 28 d. pasirašyta Bendradarbiavimo sutartis su Skuodo vietos veiklos grupe įgyvendinant Skuodo miesto 2016–2022 metų vietos plėtros strategiją. Susitarta bendradarbiauti kuriant ir palaikant bendradarbiavimo ir informacijos sklaidos tinklus, reikalingus Strategijos tikslų įgyvendinimui, kuriant ir įgyvendinant bendrus projektus, keičiantis patirtimi ir informacija (Sutarties kopija pateikta 43 priede).

Skuodo miestą su Mažeikių miestu sieja ne tik kaiminystė, bet ir bendros šalies periferijoje esančių miestų problemos – didelis nedarbo lygis, žemas pragyvenimo lygis, socialinė atskirtis dėl žemų pajamų, socialinių, medicininių paslaugų prieinamumo. 2016 m. sausio 28 d. pasirašyta Bendradarbiavimo sutartis, kuria susitarta dalintis patirtimi ieškant efektyviausių socialinės atskirties mažinimo būdų, bedarbių ir neaktyvių gyventojų užimtumo didinimo srityje, ugdant gyventojų verslumo gebėjimus, kuriant ir palaikant bendradarbiavimo ir informacijos sklaidos tinklus, organizuoti bendrus mokymus projektų vykdytojams, administruojančiam personalui (Sutartis pateikta 44 priede).

### 3.3. Strategijos įgyvendinimo stebėsenos rodikliai

Strategijoje nustatyti tikslai ir uždaviniai yra realūs ir įgyvendinami, jų pasiekimai yra išmatuojami. 11 lentelėje pateikti produkto, rezultato ir efekto rodikliai, kuriais bus matuojami pasiekti tikslai, uždaviniai.

11 lentelė. Strategijos įgyvendinimo produkto, rezultato ir efekto rodikliai

Tikslas	Metai	
	2016	2022
Kurti patrauklią aplinką smulkaus verslo plėtrai ir ugdyti gyventojų verslumo ir įsidarbinimo gebėjimus		
<b>Efekto rodikliai:</b>		
• Registruotų bedarbių ir darbingo amžiaus gyventojų santykis (proc.);	8,1	7,5
• Verslumo lygis (veikiančių SVV įmonių skaičius, tenkantis 1000-iui gyventojų).	33	35
<b>Rezultato rodikliai:</b>		
• BIVP projektų veiklų dalyvių, kurių padėtis darbo rinkoje pagerėjo praėjus 6 mėnesiams po dalyvavimo ESF veiklose, dalis, proc.;	0	30
1.1. <b>Uždavinys</b> (pagal 2.8 silpnybę) Gerinti Skuodo miesto gyventojų įsidarbinimo galimybes ir įsidarbinimui reikalingus gebėjimus		
<b>Produkto rodikliai:</b>		
• BIVP projektų veiklų dalyviai (įskaitant visas tikslines grupes);	0	50

<ul style="list-style-type: none"> <li>• Projektų, kuriuos visiškai arba iš dalies įgyvendino socialiniai partneriai ar NVO skaičius;</li> </ul>	0	20
<p><b>1.2. Uždavinys</b> (pagal 2.3 silpnybę) Plėtoti neformalias verslumą skatinančias iniciatyvas</p>		
<p>Produkto rodikliai:</p> <ul style="list-style-type: none"> <li>• BIVP projektų veiklų dalyviai (įskaitant visas tikslines grupes);</li> <li>• Projektų, kuriuos visiškai arba iš dalies įgyvendino socialiniai partneriai ar NVO skaičius;</li> </ul>	0 0	67 15
<p><b>2 TIKSLAS</b> Didinant bendruomenių socialinę integraciją, mažinti gyventojų socialinę atskirtį Skuodo mieste</p>		
<ul style="list-style-type: none"> <li>• Socialinės paramos gavėjų skaičius, tenkantis 1000-iui gyventojų;</li> </ul> <p><b>Rezultato rodikliai:</b> BIVP projektų veiklų dalyvių, kurių padėtis darbo rinkoje pagerėjo praėjus 6 mėnesiams po dalyvavimo ESF veiklose, dalis, proc.;</p>	2,9	2,5 20
<p><b>2.1 uždavinys</b> (2.5 silpnybė) Didinti socialinių, sociokultūrinių paslaugų pasiūlą, kokybę ir prieinamumą</p>		
<p><b>Produkto rodikliai:</b></p> <ul style="list-style-type: none"> <li>• BIVP projektų veiklų dalyviai (įskaitant visas tikslines grupes);</li> <li>• Projektų, kuriuos visiškai arba iš dalies įgyvendino socialiniai partneriai ar NVO skaičius;</li> </ul>	0 0	79 (+5) <sup>52</sup> 9

### 3.4. Vietos plėtros strategijos integruotumas ir novatoriškumas

Skuodo miesto vietos veiklos grupės vietos plėtros strategijoje numatytos priemonės yra integruotos ir inovatyvios. Šiuo metu Lietuvoje daugiausiai vyrauja tradiciniai socialinių ir ekonominių problemų sprendimo būdai – socialinę atskirtį ar laikinas socialines ir/ar ekonomines problemas patiriantiems asmenims (pvz. bedarbiams) mokamos įvairios pašalpos, taikomos piktnaudžiavimo šiomis pašalpomis reguliavimo priemonės. Tokiu būdu socialinę atskirtį ar laikinas socialines ir/ar ekonomines problemas patiriantys asmenys izoliuojami nuo visuomenės ir bendruomeninio gyvenimo. Jų problemos sprendžiamos orientuojantis į trumpalaikio, bet ne į ilgo laikotarpio rezultatus. Tuo tarpu daugelyje pažangesnių Europos valstybių yra siekiama ne finansiškai paremti ar sušelpiti asmenį, patiriantį socialinę atskirtį ar laikinas socialines ir/ar ekonomines problemas, tačiau padėti tokiam asmeniui integruotis į visuomenę ir užsidirbti pragyvenimui būtinų lėšų. Tam pasitelkiamos informacinės sklaidos priemonės, ugdomi socialinę atskirtį ar laikinas socialines ir/ar ekonomines problemas patiriančių asmenų gebėjimai pasirūpinti savimi ir savo šeimos nariais, bendrauti su kitais bendruomenės nariais bei aktyviai dalyvauti visuomeniniame gyvenime. Būtent į pastaruosius siekius yra orientuota ir Skuodo miesto vietos veiklos grupės vietos plėtros strategija. Šių siekių Strategijoje siekiama pasitelkiant ne vieną priemonę, tačiau į socialinių ir ekonominių problemų sprendimą integruojant keletą skirtingų priemonių (pvz. mokymai, gerosios patirties perėmimas, savanorystė, savipagalba ir pan.). Dėl to

<sup>52</sup> Numatomi potencialūs 5 dalyviai, jei į Skuodą atvažiuotų pabėgėliai

Skuodo miesto vietos plėtros strategiją galima laikyti ne tik inovatyvia, tačiau ir integruota. Skuodo miesto vietos veiklos grupės strategijoje inovacijos nereiškia kūrimo tokių sprendimų arba priemonių, kurios iki šio nebuvo žinomos ar taikomos. Tačiau Strategijoje laikomasi nuostatos, jog didžiulę naudą gali suteikti ir kūrybiškas kitų bendruomenių, nevyriausybinių organizacijų patirties perėmimas. Svarbu suprasti, jog net pačios efektyviausios priemonės, taikytos vienoje vietovėje, gali neduoti laukiamo rezultato kitoje vietovėje. Taikant priemones, svarbiausiai yra įvertinti vietovės ir joje paplitusių problemų specifiką. Ir priešingai, net ir nedidelė permaina jau išbandytoje ar net pasenusia laikyta priemonėje, gali tapti puikia inovacija vietovei, kurioje ji anksčiau nebuvo pritaikyta. Skuodo miesto vietos veiklos grupės vietos plėtros strategija orientuota ne į trumpo laikotarpio problemų sprendimą, bet ilgalaikį poveikį Skuodo miestui. Vietos plėtros strategija buvo rengiama bendradarbiaujant bendruomenei, verslo ir vietos valdžios atstovams. Tokių strategijos rengimo metodą taip pat galima laikyti integruotu ir novatoriškus, nes sprendimai buvo priimami ne „iš viršaus į apačią“ principu, tačiau priešingai – „iš apačios į viršų“. Viešas dialogas apie vietos plėtrą atskleidė didelę vietos gyventojų poreikių įvairovę ir sudėtingą problemų sprendimo kontekstą. Skuodo miesto vietos veiklos grupė, priimdama sprendimus, visais Strategijos rengimo etapais konsultavosi su bendruomenėmis ir nevyriausybinėmis organizacijomis. Tai buvo novatoriškas ir atviras procesas, nes reikėjo suderinti įvairius pasiūlymus. Įgyvendinant strategiją, vietos projektų atrankos metu bus taikomos naujausios informacinės ir komunikacinės technologijos, novatoriškumo ir naujumo principas įgyvendinamas mažinant informacinę izoliaciją, užtikrinant, jog projektų atranka vyktų bendradarbiaujant politikos, vietos valdžios, bendruomenės atstovams. Tokiu būdu vykdoma atranka leis stiprinti bendruomeninius ryšius, garantuoti atvirą ir skaidrų projektų atrankos procesą. Inovatyvių vietos projektų įgyvendinimo metu bus stengiamasi palaikyti sąveiką tarp skirtingų gyventojų, verslo, valdžios segmentų, siekiant įsitikinti projektų įgyvendinimo intensyvumu, vietos poreikių tenkinimo, projektinių veiklų koordinavimo sėkme. Bendradarbiavimo metu bus kuriami ir plėtojami įvairūs veiklos efektyvinimo metodai, ieškoma bendrų sprendimų projektų įgyvendinimo efektyvumui užtikrinti, skatinamas atvirumas, siekiant visapusiško bendruomenės įsitraukimo. Projektų rezultatų sklaida bus užtikrinama remiantis visuotinio principu: informacija apie VVG teritorijoje vykdytus projektus, pasitelkiant viešinimo veiklas, modernias informacines technologijas, bus prieinama visoje vietos veiklos grupės teritorijoje, nepriklausomai nuo socialinės padėties ir kt.

#### **IV. SKUODO MIESTO BENDRUOMENĖS DALYVAVIMAS, RENGIANT VIETOS PLĖTROS STRATEGIJĄ**

Į Skuodo miesto plėtros strategijos rengimą buvo įtraukta miesto bendruomenė – bendruomenės nariai buvo kviečiami dalyvauti susitikimuose, kuriuose buvo pristatoma idėja rengti Strategiją, supažindinama su 2014–2020 m. Europos Sąjungos struktūrinių fondų investicijų veiksmų programos 8 prioritetu „Socialinės įtraukties didinimas ir kova su skurdu“ bei 08.6.1-ESFA-T-909 priemone „Vietos plėtros strategijų rengimas“. Informacija buvo skelbiama Skuodo rajono laikraščio „Mūsų žodis“ informacinių pranešimų skiltyje, Skuodo rajono savivaldybės tinklapyje [www.skuodas.lt](http://www.skuodas.lt).

Atsižvelgiant į tai, kad miesto bendruomenė neturi tradicijos aktyviai dalyvauti tokio pobūdžio renginiuose, buvo rengiami susitikimai atskiroms interesų grupėms – susiduriantiems su socialinėmis problemomis, su užimtumo problemomis, verslininkais, jaunimo atstovais. Iš viso

surengti 4 susitikimai su visuomene, skaitant ir susitikimą, kurio metu buvo pristatyta parengta Strategija. Iš viso susitikimuose dalyvavo 77 miesto gyventojai. Susitikimų dalyvių sąrašai pateikti prieduose.

Susitikimo su jaunimo atstovais metu buvo pasiūlyta į Strategiją kaip tikslinę grupę įtraukti jaunas šeimas, auginančias mažamečius vaikus. Siekiant išsamiau susipažinti su šios grupės gyventojų problemomis ir poreikiais, buvo suorganizuota focus grupės diskusija.

Siekiant išsamiai išanalizuoti tikslinėms grupėms būdingas problemas, buvo surengtos focus grupių diskusijos su neaktyviais Skuodo miesto gyventojais, su jaunų mamų/tėčių atstovais, nevyriausybinų organizacijų atstovais.

Parengta Skuodo miesto vietos plėtros strategija viešo susirinkimo metu buvo pristatyta visuomenei, paskelbta tinklapyje [www.skuodas.lt](http://www.skuodas.lt).

## V. SKUODO MIESTO PLĖTROS STRATEGIJOS VEIKSMŲ PLANAS

Išanalizavus Skuodo miesto socialinę-ekonominę situaciją, išsisiškinus, kokie yra miesto gyventojų poreikiai ir problemos, suformulavus tikslus ir uždavinius, yra parengtas Strategijos įgyvendinimo veiksmų planas (12 lentelė). Atskiros priemonės yra numatytos kiekvieno uždavinio įgyvendinimui.

Planuojama, kad tiesiogiai Strategijos įgyvendinimo veiklose dalyvaus ne mažiau kaip 271 miesto gyventojas. Netiesioginę naudą gaus ne tik projekto veiklų dalyviai, tikslinės grupės nariai, bet ir jų šeimos nariai, kolektyvų nariai. Kad Strategijos veiklos būtų kaip galima naudingesnės, atitiktų didesnės dalies miesto gyventojų poreikius, planuojama parengti ir įgyvendinti 48 vietos veiklos projektus.

Daugiausia problemų Skuodo mieste yra susiję su darbo vietų trūkumu, silpnais gyventojų verslumo gebėjimais, todėl didesnė dalis Strategijos įgyvendinimo lėšų skiriama 1 tikslo įgyvendinimui, t.y. patrauklios aplinkos smulkaus verslo plėtrai kūrimui ir gyventojų verslumo gebėjimų stiprinimui.

Gerinant Skuodo miesto gyventojų įsidarbinimo galimybes ir įsidarbinimui reikalingus gebėjimus, planuojama parengti ir įgyvendinti ne mažiau kaip 20 projektų, kuriuose dalyvaus ne mažiau kaip 20 darbingų bedarbių ir ne mažiau kaip 30 darbingų neaktyvių gyventojų. Kalbant apie darbingų neaktyvių gyventojų dalyvavimą projekto veiklose, turima galvoje pagalba moksleiviams įsidarbinti vasaros metu, studentams susirasti jų poreikius atitinkančią praktikos vietą ir pan. Bus orientuojamasi į smulkius projektus, kurių metu darbdavys apmokytų sau reikalingus darbuotojus darbo vietoje, surastų mentorių, kuris jam pagelbėtų ir pan.

Gyventojų verslumo ugdymo srityje planuojama parengti ir įgyvendinti 15 projektų, kurių metu būtų teikiamos paslaugos pradedantiems verslininkams, savarankiškai dirbantiems asmenims, suteikti pradedantiems verslininkams priemonės ir įrangą. Projekto veiklose dalyvaus darbingi bedarbiai, neaktyvūs gyventojai, gyventojai, gaunantys žemas pajamas. Minėti gyventojai bus motyvuojami imtis savarankiškos veiklos, bus teikiama pagalba, mokoma, kaip papildomai dirbant galima užsidirbti pajamų. Didelis dėmesys bus skiriamas pagamintų prekių ir paslaugų pardavimo rinkų paieškai, pardavimų rėmimo veikloms.

Didinant socialinių, sociokultūrinių paslaugų pasiūlą, kokybę ir prieinamumą, planuojama parengti ir įgyvendinti 9 projektus. Projekto veiklose dalyvaus ne mažiau kaip 79 miesto gyventojai – socialinę atskirtį dėl įvairių priežasčių patiriantys asmenys, žemas pajamas gaunantys asmenys,

darbingų gyventojų šeimos nariai, kurie dėl įvairių priežasčių negali savarankiškai savimi pasirūpinti. Projekto veiklos bus siejamos su tikslinių grupių narių motyvavimu, konsultavimu, teikiamų paslaugų kokybės gerinimu ir pan.

Skuodo mieste silpnai išvystyta savanoriška veikla, todėl dalis projekto veiklų orientuojama savanorystės skatinimui ir šiai veiklai reikalingų gebėjimų ugdymui. Planuojama, kad 2 projektų veiklose dalyvaus ne mažiau kaip 14 miesto gyventojų.

Kuriant bendradarbiavimo ir informacijos sklaidos tinklus, planuojama įgyvendinti du projektus, kurių veiklose dalyvaus ne mažiau kaip 61 asmuo. Projektų metu numatyta bendradarbiauti su Skuodo vietos veiklos grupe.



12 lentelė. VIETOS PLĖTROS STRATEGIJOS ĮGYVENDINIMO VEIKSMŲ PLANAS

Veiksmo pavadinimas	Vykdytojas	Įgyvendinimo laikotarpis		Lėšų poreikis	
		Pradžia	Pabaiga	Suma, tūkst. Eur	Finansavimo šaltinis
<b>1 TIKSLAS. Kurti patrauklią aplinką smulkaus verslo plėtrai ir ugdyti gyventojų verslumo ir įsidarbinimo gebėjimus</b>					
<b>1.1 UŽDAVINYS. Gerinti Skuodo miesto gyventojų įsidarbinimo galimybes ir įsidarbinimui reikalingus gebėjimus</b>					
1.1.1. Sukurti ir įdiegti efektyvią profesinio orientavimo, konsultavimo ir darbo paieškos sistemą ir teikti paslaugas bedarbiams bei neaktyviems darbingiems gyventojams visą Strategijos įgyvendinimo laikotarpį <sup>53</sup>	Atrankos kriterijai pateikti skyriuje VI	2018 m.	2022 m.	42,3	ES <sup>54</sup> SB <sup>55</sup> PL <sup>56</sup>
1.1.2. Organizuoti ir teikti Skuodo miesto bedarbiams ir neaktyviems gyventojams neformalaus profesinio švietimo paslaugas bei teikti informavimo bei konsultavimo paslaugas <sup>57</sup>		2018 m.	2022 m.	111,7	ES PL
1.1.3. Informuoti, konsultuoti ir tarpininkauti įtraukiant tikslinių grupių narius į visuomeninę ir (ar) kultūrinę veiklą		2018 m.	2022 m.	8,2	ES SB PL
<b>1.2. UŽDAVINYS. PLĖTOTI NEFORMALIAS VERSLUMĄ SKATINANČIAS INICIATYVAS</b>					
1.2.1. Teikti konsultacines ir administracines paslaugas pradedantiesiems verslininkams ir savarankiškai dirbantiems asmenims	Atrankos kriterijai pateikti skyriuje VI	2018 m.	2022 m.	79,6	ES PL
1.2.2. Ugdyti verslumo gebėjimus ir motyvaciją imtis savarankiškos veiklos		2018 m.	2022 m.	49,2	ES SB PL
1.2.3. Teikti pardavimo rinkų paieškų pagalbą pradedantiesiems verslininkams ir savarankiškai dirbantiems asmenims		2018 m.	2022 m.	136,5	ES SB

<sup>53</sup> Į šią priemonę gali būti integruojamos veiklos pabėgėliams, jei jų Skuodo mieste atsirastų

<sup>54</sup> Europos Sąjungos struktūrinių fondų lėšos

<sup>55</sup> Savivaldybės biudžeto lėšos

<sup>56</sup> Privačios lėšos

<sup>57</sup> Į šią priemonę gali būti integruojamos veiklos pabėgėliams, jei jų Skuodo mieste atsirastų

					PL
1.2.4. Suteikti pradedantiems verslininkams priemones ir įrangą, reikalingą verslui pradėti		2018 m.	2022 m.	252,0	ES SB PL
1.2.5. Plėtoti mentorystės „Verslas – verslui“ tinklui		2018 m.	2022 m.	28,0	ES SB PL
<b>2 TIKSLAS. DIDINANT BENDRUOMENIŲ SOCIALINĘ INTEGRACIJĄ MAŽINTI SOCIALINĘ ATSKIRTĮ SKUODO MIESTE</b>					
<b>2.1. UŽDAVINYS. Didinti socialinių, sociokultūrinių paslaugų pasiūlą, kokybę ir prieinamumą</b>					
2.1.1. Organizuoti ir vykdyti praktinius užsiėmimus soc. įgūdžių stokojantiems asmenims	Atrankos kriterijai pateikti VI skyriuje	2018 m.	2022 m.	34,1	ES PL SB
2.1.2. Organizuoti psichosocialinių, socialinių įgūdžių ugdymo ir palaikymo, atpkvėpio paslaugų teikimą socialinę atskirtį patiriantiems asmenims		2018 m.	2022 m.	5,6	ES SB PL
2.1.3. Teikti informaciją apie socialines ir kitas paslaugas socialinę atskirtį patiriantiems asmenims ir tarpininkauti jas gaunant <sup>58</sup>					

<sup>58</sup> Į šią priemonę gali būti integruojamos veiklos pabėgėliams, jei jų Skuodo mieste atsirastų

## VI. SKUODO MIESTO PLĖTROS STRATEGIJOS VALDYMO IR STEBĖSENOS TVARKA

Už Skuodo miesto vietos plėtros strategijos įgyvendinimą, koordinavimą ir stebėseną yra atsakinga Skuodo miesto vietos veiklos grupė. Įgyvendindama Strategiją, Skuodo miesto vietos veiklos grupė yra atsakinga už:

- Strategijos administravimą, nediskriminuojančių ir skaidrių vietos plėtros projektų atrankos kriterijų, vietos plėtros projektų atrankos procedūrų parengimą,
  - vietos plėtros projektų, kurie atitinka vietos plėtros strategijos tikslus ir uždavinius, atranką, prioritetų suteikimą vietos plėtros projektams, pagal jų indėlį į vietos plėtros strategiją,
  - vietos plėtros projektų priėmimą ir vertinimą, vietos plėtros projektų atrinkimą ir paramos sumos nustatymą,
  - kvietimo teikti vietos plėtros projektinių pasiūlymų parengimą ir paskelbimą,
  - siūlomų finansuoti vietos plėtros projektų sąrašo sudarymą,
  - metinės ir galutinės ataskaitos rengimą,
  - vietos plėtros strategijos įgyvendinimo užtikrinimą ir vietos plėtros projektų įgyvendinimą,
  - vietos plėtros strategijos vykdymą ir vietos plėtros projektų įgyvendinimo stebėseną,
  - Skuodo miesto vietos veiklos grupės sudėties, sprendimų, vietos plėtros projektų atrankos kriterijų, vietos plėtros projektų atrankos procedūrų ir įgyvendinamų vietos plėtros projektų viešinimą.

Už visų minėtų veiklų įgyvendinimą ir koordinavimą yra atsakingas Skuodo miesto vietos veiklos grupės pirmininkas, Skuodo miesto vietos veiklos grupės tarybos nariai ir įdarbinti darbuotojai, kurie bus atsakingi už strategijos administravimą ir įgyvendinimą.

Galimi projektinių pasiūlymų pareiškėjai: viešieji ir privatūs juridiniai asmenys, kurie veiklą vykdo Skuodo mieste, Skuodo rajono savivaldybės administracija. Galimi projektinių pasiūlymų partneriai: viešieji ir privatūs juridiniai asmenys, kurie veiklą vykdo Skuodo mieste ar su Skuodo miestu besiribojančioje teritorijoje (t.y. kaimiškojoje Skuodo rajono savivaldybės dalyje), Skuodo rajono savivaldybės administracija.

Skuodo miesto vietos veiklos grupės vietos plėtros strategijoje kiekvienam veiksmui yra numatoma paramos suma iš šių finansavimo šaltinių: Europos Sąjungos parama, savivaldybės biudžeto lėšos bei privačios lėšos. Privačios lėšos – tai yra projekto pareiškėjo nuosavas indėlis piniginiu įnašu arba savanorišku darbu. Visi pareiškėjai teikdami paraišką užtikrina, jog prie projekto įgyvendinimo prisidės ne mažiau kaip 7,5 proc. visų tinkamų finansuoti projekto išlaidų. Projektinio pasiūlymo pareiškėjas ir (arba) partneris savo iniciatyva ir savo ir (arba) kitų šaltinių lėšomis gali prisidėti prie projekto įgyvendinimo didesne tinkamų finansuotų projekto išlaidų dalimi. Nuosavu projekto vykdytojo ar partnerio įnašu gali būti užskaitomas:

- Projekto veiklas vykdančių asmenų savanoriškas darbas (pinigine verte išreikštas nepiniginis įnašas), kai įrodomas vykdant projekto veiklas dirbtas laikas;
- Projekto veiklas vykdančio personalo darbo užmokesčio išlaidų dalis, kuri yra tiesiogiai susijusi su vykdomu projektu ir apskaičiuota ir išmokėta už darbo laiką, dirbtą įgyvendinant projektą.
- Projekto veiklų dalyvių darbo užmokesčio, apskaičiuoto ir išmokėto už darbo laiką, kurio metu darbuotojai tiesiogiai dalyvavo veiklose, ir susijusių darbdavio įsipareigojimų išlaidos

(taikoma projekto veiklą, atitinkančių gyventojų verslumo didinimo veiklą, kai tikslinė grupė – darbuotojai, atveju).

Miesto VVG parengia vietos plėtros projektinių pasiūlymų atrankos kriterijus (toliau – atrankos kriterijai), jų vertinimo balus ir vietos plėtros projektinių pasiūlymų vertinimo ir atrankos vidaus tvarkos aprašą (toliau – Vertinimo ir atrankos vidaus tvarkos aprašas).

Atrankos kriterijus, jų vertinimo balus ir Vertinimo ir atrankos vidaus tvarkos aprašą tvirtina visuotinis miesto VVG narių susirinkimas. Atrankos kriterijai rengiami vadovaujantis LR Vidaus reikalų ministro patvirtintais Rekomendaciniais vietos plėtros projekto administracinės atitikties, naudos ir kokybės kriterijais (38 priedas).

Prieš paskelbiant kvietimą atrankai, atrankos kriterijai, jų vertinimo balai ir Vertinimo ir atrankos vidaus tvarkos aprašas gali būti keičiami siekiant efektyvesnio vietos plėtros strategijos įgyvendinimo ir (arba) atsižvelgiant į vietos plėtros strategijos pakeitimus. Paskelbus kvietimą atrankai, vietos plėtros projektinių pasiūlymų vertinimo metu atrankos kriterijai, jų vertinimo balai ir Vertinimo ir atrankos vidaus tvarkos aprašas nekeičiami.

Miesto VVG skelbia kvietimą teikti vietos plėtros projektinius pasiūlymus atrankai (toliau – kvietimas atrankai) tik po to, kai parengti ir patvirtinti atrankos kriterijai, jų vertinimo balai ir Vertinimo ir atrankos vidaus tvarkos aprašas. Kvietime atrankai turi būti nurodyti atrankos kriterijai, jų vertinimo balai ir projektinių pasiūlymų atrankos sąlygos (vietos plėtros projektinių pasiūlymų teikimo laikotarpis, kuris turi būti ne trumpesnis kaip 1 mėnuo nuo kvietimo atrankai paskelbimo, planuojama skirti lėšų vietos plėtros projektams įgyvendinti suma, tinkami vietos plėtros projektinių pasiūlymų teikėjai, reikalavimai projektams, tinkamoms finansuoti išlaidoms ir pan.). Atrankos sąlygas nustato miesto VVG, atsižvelgdama į Aprašo nuostatas. Miesto VVG skelbia kvietimą atrankai pagal 39 priede pateiktą formą.

Kvietimas atrankai skelbiamas lietuvių kalba Skuodo rajono savivaldybės interneto svetainėje ir rajoniniame laikraštyje „Mūsų žodis“.

Miesto VVG, pasibaigus kvietimo atrankai terminui, ne vėliau kaip per 10 darbo dienų surengia mokymus vietos plėtros projektų rengėjams.

Miesto VVG gali skelbti papildomą kvietimą teikti rezervinius vietos plėtros projektinius pasiūlymus. Kvietime turi būti aiškiai nurodyta, kad priimami vietos plėtros projektiniai pasiūlymai, kuriems finansuoti vietos plėtros strategijoje lėšų nėra.

Vietos plėtros projektinius pasiūlymus vertina miesto VVG paskirti vietos plėtros projektų vertintojai. Miesto VVG kolegialaus valdymo organo nariai negali būti skiriami vietos plėtros projektų vertintojais. Prieš atlikdamas vertinimą, vietos plėtros projekto vertintojas turi patvirtinti savo konfidencialumą ir nešališkumą, pasirašydamas konfidencialumo ir nešališkumo deklaraciją, kuria įsipareigoja būti nešališkas ir laikytis konfidencialumo. Miesto VVG užtikrina, kad paskirto asmens dalyvavimas vertinant vietos plėtros projektinį pasiūlymą nesukeltų interesų konflikto.

Vietos plėtros projektiniai pasiūlymai vertinami vadovaujantis kvietime atrankai nurodytais atrankos kriterijais, jų vertinimo balais ir atrankos sąlygomis, Vertinimo ir atrankos vidaus tvarkos aprašo nuostatomis. Vietos plėtros projektų vertintojai rengia ir miesto VVG valdymo organui teikia vietos plėtros projektinių pasiūlymų vertinimo ataskaitas.

Už vietos plėtros projektinių pasiūlymų vertinimo ir vertinimo ataskaitų kokybę atsako Skuodo miesto VVG.

Vietos plėtros projektinių pasiūlymų vertinimo metu miesto VVG paskirtas vertintojas gali atlikti vietos plėtros projekto patikrą vietoje.

Vietos plėtros projektinio pasiūlymo paraiškų vertinimo etapai:

1. administracinės atitikties vertinimas;
2. naudos ir kokybės vertinimas.

Administracinės atitikties vertinimo metu Skuodo miesto VVG paskirtas vertintojas patikrina, ar vietos plėtros projektinio pasiūlymo visi laukai užpildyti, ar pridėti visi pasiūlymo formoje nurodyti dokumentai.

Naudos ir kokybės vertinimą miesto VVG paskirtas vertintojas atlieka pagal Vertinimo ir atrankos vidaus tvarkos aprašą.

Miesto VVG, atsižvelgdama į vietos plėtros projektų vertintojų vertinimo ataskaitoje pateiktą vertinimo išvadą, (forma pateikta 40 priede) sudaro:

- siūlomų finansuoti vietos plėtros strategijos įgyvendinimo projektų sąrašą,
- rezervinį vietos plėtros strategijos įgyvendinimo projektų sąrašą.

Jeigu miesto VVG kvietimo atrankai metu priėmė tinkamų finansuoti vietos plėtros projektinių pasiūlymų, kurių įgyvendinimui lėšų nepakanka, ji gali sudaryti rezervinį vietos plėtros strategijos įgyvendinimo projektų sąrašą. Sąrašas sudaromas vietos plėtros projektinių pasiūlymų, kurie nebuvo įtraukti į siūlomų finansuoti vietos plėtros strategijos įgyvendinimo projektų sąrašą, surinktų balų mažėjimo tvarka.

Siūlomų finansuoti vietos plėtros strategijos įgyvendinimo projektų ir rezervinį vietos plėtros strategijos įgyvendinimo projektų sąrašus tvirtina visuotinis miesto VVG narių susirinkimas.

Miesto VVG per 10 darbo dienų raštu informuoja vietos plėtros projekto vykdytojus apie visus priimtus sprendimus, susijusius su jo (jų) vietos plėtros projektiniu pasiūlymu, nurodydama sprendimų priėmimo motyvus.

Siūlomų finansuoti vietos plėtros strategijos įgyvendinimo projektų sąrašas (toliau – miesto VVG projektų sąrašas) kartu su vietos plėtros projektiniais pasiūlymais dėl vietos plėtros projekto įgyvendinimo, turi būti pateiktas Vidaus reikalų ministerijai per 12 mėnesių nuo vietos plėtros strategijos patvirtinimo Lietuvos Respublikos vidaus reikalų ministro įsakymu dienos. Šis terminas gali būti pratęstas ne ilgiau kaip 3 mėnesiams tuo atveju, jeigu atsiranda nuo miesto VVG nepriklausančios aplinkybės, kurių miesto VVG negalėjo numatyti iš anksto ir jų išvengti. Papildomais kvietimais patvirtintų vietos plėtros strategijų projektų sąrašai kartu su vietos plėtros projektiniais pasiūlymais dėl vietos plėtros projekto įgyvendinimo turi būti pateikti iki šiame punkte nustatyto termino pabaigos bet ne vėliau kaip iki 2019 m. gruodžio 30 d.

Už Skuodo miesto vietos veiklos grupės vietos plėtros strategijos stebėseną yra atsakinga Skuodo miesto vietos veiklos grupė. Skuodo miesto vietos veiklos grupės pirmininkas organizuoja ir užtikrina, kad tokia stebėseną būtų vykdoma, pagal šioje Strategijos dalyje įvardintą tvarką.

13 lentelė. Vietos plėtros strategijos įgyvendinimo priežiūros institucinė struktūra, funkcijos

Institucinis lygmuo	Pagrindinės funkcijos
Skuodo miesto vietos veiklos grupės visuotinis susirinkimas	Metinės/galutinės priežiūros ataskaitos tvirtinimas
Skuodo miesto vietos veiklos grupės pirmininkas	Vietos plėtros strategijos priežiūros organizavimas ir užtikrinimas

Įdarbintas darbuotojas (asmuo atsakingas už projekto priežiūrą)	Metinės/galutinės priežiūros ataskaitos parengimas
Skuodo miesto vietos veiklos grupės pirmininkas	Bendravimas su LR Vidaus reikalų ministerija

Skuodo miesto vietos veiklos grupės vietos plėtros strategijos projektų vykdytojais, atrinkti vietos plėtros projektų atrankos būdu, renka informaciją, reikalingą vietos plėtros strategijos įgyvendinimo metinių priežiūros ataskaitų parengimui, ją apdoroja, susistemina ir pateikia asmeniui, atsakingam už vietos plėtros strategijos priežiūrą iki einamųjų metų sausio 15 d. Asmuo, atsakingas už vietos plėtros strategijos priežiūrą kartą metuose rengia metinę, o baigus įgyvendinti strategiją, galutinę ataskaitas apie vietos plėtros strategijos vykdymą ir jos rezultatus. Metinė ataskaita yra parengiama iki einamųjų metų kovo 1 d., galutinė ataskaita ne vėliau kaip per 2 mėnesius nuo vietos plėtros strategijos įgyvendinimo pabaigos. Metinė/galutinė ataskaita yra tvirtinama Skuodo miesto vietos veiklos grupės visuotinio narių susirinkimo. Metinė ataskaita privalo būti patvirtinta iki einamųjų metų kovo 15 d., galutinė ataskaita – ne vėliau kaip per 3 mėnesius nuo vietos plėtros strategijos įgyvendinimo pabaigos.

Asmuo, atsakingas už Skuodo miesto vietos veiklos grupės vietos plėtros strategijos priežiūrą pateikia LR Vidaus reikalų ministerijai metinės ataskaitos kopiją ir jos patvirtinimą įrodančio dokumento kopiją (visuotinio Skuodo miesto vietos veiklos grupės narių susirinkimo sprendimo, kuriuo patvirtinta metinė ataskaita) iki einamųjų metų balandžio 1 d. Skuodo miesto vietos veiklos grupei baigus įgyvendinti vietos plėtros strategiją asmuo, atsakingas už vietos plėtros strategijos priežiūrą LR Vidaus reikalų ministerijai pateikia galutinės ataskaitos kopiją ir jos patvirtinimą įrodančio dokumento kopiją (visuotinio Skuodo miesto vietos veiklos grupės narių susirinkimo sprendimo, kuriuo patvirtinta metinė ataskaita). Galutinė ataskaita LR Vidaus reikalų ministerijai pateikiama ne vėliau kaip per 3 mėnesius nuo vietos plėtros strategijos įgyvendinimo pabaigos. Asmuo, atsakingas už vietos plėtros strategijos priežiūrą bendrauja su LR Vidaus reikalų ministerija ir esant poreikiui teikia papildomą informaciją, susijusią su vietos plėtros strategijos įgyvendinimu.

*Vietos plėtros strategijos pakeitimų iniciavimo procedūra.* Skuodo miesto vietos veiklos grupė gali inicijuoti vietos plėtros strategijos keitimą. Vietos plėtros strategijos pakeitimus tvirtina visuotinis jos narių susirinkimas. Vietos plėtros strategijos keitimas turi būti raštu suderintas su LR Vidaus reikalų ministerija. Skuodo miesto vietos veiklos grupė gali keisti vietos plėtros strategiją:

- būtina keisti dėl teisės aktų, reglamentuojančių vietos plėtros strategijų įgyvendinimą, pakeitimų;
- būtina keisti suplanuotų lėšų paskirstymą tarp vietos plėtros strategijos uždavinių ir veiksmo sričių;
- būtina keisti didžiausią galimą paramos sumą vienam vietos plėtros strategijos veiksmui įgyvendinti pagal skirtingus vietos plėtros strategijos uždavinius;
- būtina peržiūrėti veiksmų, numatytų vietos plėtros strategijoje, sąrašą, siekiant įgyvendinti vietos plėtros strategijoje numatytus rodiklius.

Skuodo miesto vietos veiklos grupė, norėdama keisti vietos plėtros strategiją, privalo raštu pateikti LR Vidaus reikalų ministerijai motyvuotą prašymą leisti pakeisti vietos plėtros strategiją, miesto vietos veiklos grupės kolegialaus valdymo organo protokolo kopiją ir kartu su

prašymu pateikti visą informaciją ir dokumentus, kuriais pagrindžiamas prašymas. LR Vidaus reikalų ministerija, gavusi prašymą leisti pakeisti vietos plėtros strategiją per 5 darbo dienas pateikia ją Jungtiniam vietos plėtros strategijų atrankos komitetui. Komitetas per 15 darbo dienų įvertina prašymo aplinkybes ir priima sprendimą dėl vietos veiklos grupės prašymo. Komitetas priimdamas sprendimą dėl vietos veiklos grupės prašymo leisti keisti vietos plėtros strategiją įvertina, ar atlikus tokį pakeitimą vietos plėtros strategija duos tiek pat arba daugiau naudos ir efektyviau bus siekiama vietos plėtros strategijoje nustatyto tikslo įgyvendinimo. Jeigu Jungtinis vietos plėtros komitetas nustato, kad dėl vietos plėtros strategijos pakeitimų vietos veiklos grupė negalės pasiekti vietos plėtros strategijoje nustatyto tikslo ir tolesnis vietos plėtros strategijos įgyvendinimas bus neefektyvus, komitetas nepitaria vietos plėtros strategijos keitimui. Komitetas vietos veiklos grupės prašymą leisti keisti vietos plėtros strategiją gali: patenkinti; patenkinti iš dalies arba su tam tikromis sąlygomis, atmesti. Priėmusi sprendimą dėl vietos veiklos grupės prašymo leisti keisti vietos plėtros strategiją, Jungtinis vietos plėtros strategijų atrankos komitetas per 5 darbo dienas informuoja LR Vidaus reikalų ministeriją. Ministerija per 5 darbo dienas išsiunčia vietos veiklos grupei pranešimą apie Jungtinio vietos plėtros strategijų atrankos komiteto priimtą sprendimą.

## VII. SKUODO MIESTO PLĖTROS STRATEGIJOS FINANSINIS PLANAS

Skuodo miesto vietos plėtros strategijos finansinis planas pateiktas 14 lentelėje.

**14 lentelė. SKUODO MIESTO VIETOS PLĖTROS STRATEGIJOS FINANSINIS PLANAS**

VEIKSMAS	Finansavimo šaltinis	Lėšų poreikis, tūkst. Eur							Iš viso
		2016 m.	2017 m.	2018 m.	2019 m.	2020 m.	2021 m.	2022 m.	
<b>I PRIORITETAS. GYVENTOJŲ VERSLUMO UGDYMAS</b>									
<b>1 TIKSLAS. Kurti patrauklią aplinką smulkaus verslo plėtrai ir ugdyti gyventojų verslumo ir įsidarbinimo gebėjimus</b>									
<b>1.1 UŽDAVINYS. Gerinti Skuodo miesto gyventojų įsidarbinimo galimybes ir įsidarbinimui reikalingus gebėjimus</b>									
1.1.1. Sukurti ir įdiegti efektyvią profesinio orientavimo, konsultavimo ir darbo paieškos sistemą ir teikti paslaugas bedarbiams ir neaktyviems darbingo amžiaus gyventojams visą strategijos įgyvendinimo laikotarpį	Savivaldybės biudžeto lėšos				0,4	0,4	0,4	0,4	<b>1,6</b>
	Valstybės biudžeto lėšos				0,7	0,7	0,8	0,7	<b>2,9</b>
	Kitos viešosios lėšos								
	Privačios lėšos				0,4	0,4	0,4	0,4	<b>1,6</b>
	Europos Sąjungos struktūrinių fondų lėšos				9,0	9,0	9,0	9,2	<b>36,2</b>
	<b>Iš viso</b>				<b>10,5</b>	<b>10,5</b>	<b>10,6</b>	<b>10,7</b>	<b>42,3</b>
1.1.2. Organizuoti ir teikti neformalaus profesinio švietimo, informavimo bei konsultavimo paslaugas bedarbiams ir	Savivaldybės biudžeto lėšos				1,0	1,0	1,2	1,0	<b>4,2</b>
	Valstybės biudžeto lėšos				2,0	2,0	2,0	1,7	<b>7,7</b>



Skuodo miesto 2016–2022 metų vietos plėtros strategija

neaktyviems darbingo amžiaus gyventojams.	Kitos viešosios lėšos								
	Privačios lėšos				0,6	1,0	1,0	1,6	4,2
	Europos Sąjungos struktūrinių fondų lėšos				25,0	25,0	25,0	29,6	95,6
	<b>Iš viso</b>				<b>28,6</b>	<b>29,0</b>	<b>29,2</b>	<b>24,9</b>	<b>111,7</b>
1.1.3. Informuoti, konsultuoti ir tarpininkauti įtraukiant tikslinių grupių narius į visuomeninę ir (ar) kultūrinę veiklą	Savivaldybės biudžeto lėšos				0,1	0,1	0,1		0,3
	Valstybės biudžeto lėšos				0,2	0,2	0,2		0,6
	Kitos viešosios lėšos								
	Privačios lėšos				0,1	0,1	0,1		0,3
	Europos Sąjungos struktūrinių fondų lėšos				2,0	2,0	2,0	1	7,0
	<b>Iš viso</b>				<b>2,4</b>	<b>2,4</b>	<b>2,4</b>	<b>1,0</b>	<b>8,2</b>
1.2 UŽDAVINYS. Plėtoti neformalias verslumą skatinančias iniciatyvas									
1.2.1. Teikti konsultacines ir administracines paslaugas pradedantiesiems verslininkams ir savarankiškai dirbantiems asmenims	Savivaldybės biudžeto lėšos				0,8	0,8	0,8	0,6	3,0
	Valstybės biudžeto lėšos				2,0	1,5	1,5	0,5	5,5
	Kitos viešosios lėšos								
	Privačios lėšos				1,0	1,0	1,0	0,0	3,0
	Europos Sąjungos struktūrinių fondų lėšos				15,0	15,0	20,0	18,1	68,1
	<b>Iš viso</b>				<b>18,8</b>	<b>18,3</b>	<b>23,3</b>	<b>19,2</b>	<b>79,6</b>
	Savivaldybės biudžeto lėšos				0,6	0,6	0,6		1,8

Skuodo miesto 2016–2022 metų vietos plėtros strategija

1.2.2. Ugdyti verslumo gebėjimus ir motyvaciją imtis savarankiškos veiklos	Valstybės biudžeto lėšos				1,1	1,2	1,1	0,0	<b>3,4</b>
	Kitos viešosios lėšos								
	Privačios lėšos				0,6	0,7	0,6	0,0	<b>1,9</b>
	Europos Sąjungos struktūrinių fondų lėšos				15,0	15,0	12,1	0,0	<b>42,1</b>
	<b>Iš viso</b>				<b>17,3</b>	<b>17,5</b>	<b>14,4</b>	<b>0,0</b>	<b>49,2</b>
1.2.3. Teikti pardavimo rinkų paieškų pagalbą pradedantiesiems verslininkams ir savarankiškai dirbantiems asmenims	Savivaldybės biudžeto lėšos				0,6	1,5	1,5	1,5	<b>5,1</b>
	Valstybės biudžeto lėšos				2,0	2,5	2,5	2,5	<b>9,5</b>
	Kitos viešosios lėšos								
	Privačios lėšos				1,0	1,5	1,4	1,2	<b>5,1</b>
	Europos Sąjungos struktūrinių fondų lėšos				30,0	35,0	30,0	21,8	<b>116,8</b>
	<b>Iš viso</b>				<b>33,6</b>	<b>40,5</b>	<b>35,4</b>	<b>27,0</b>	<b>136,5</b>
1.2.4. Suteikti pradedantiesiems verslininkams priemones ir įrangą, reikalingą verslui pradėti	Savivaldybės biudžeto lėšos				1,5	1,6	2,1	1,2	<b>6,4</b>
	Valstybės biudžeto lėšos				4,0	4,0	4,5	5,0	<b>17,5</b>
	Kitos viešosios lėšos								
	Privačios lėšos				3,0	3,0	3,0	3,5	<b>12,5</b>
	Europos Sąjungos struktūrinių fondų lėšos				50,0	50,0	60,0	55,6	<b>215,6</b>
	<b>Iš viso</b>				<b>58,0</b>	<b>58,6</b>	<b>69,6</b>	<b>65,3</b>	<b>252,0</b>
1.2.5. Plėtoti mentorystės „Verslas – verslui“ tinklą	Savivaldybės biudžeto lėšos					0,2	0,2	0,6	<b>1,0</b>
	Valstybės biudžeto lėšos					0,4	0,4	1,1	<b>1,9</b>
	Kitos viešosios lėšos					0,2	0,5	0,4	<b>1,1</b>

	Privačios lėšos									
	Europos Sąjungos struktūrinių fondų lėšos					8,0	8,0	8,0		24,0
	<b>Iš viso</b>					<b>8,8</b>	<b>9,1</b>	<b>10,1</b>		<b>28,0</b>
<b>II PRIORITETAS. GYVENTOJŲ SOCIALINĖS ATSKIRTIES MAŽINIMAS</b>										
<b>2 TIKSLAS. Didinant bendruomenių socialinę integraciją, mažinti socialinę atskirtį Skuodo mieste</b>										
<b>2.1 UŽDAVINYS. Didinti socialinių, sociokultūrinių paslaugų pasiūlą, kokybę ir prieinamumą</b>										
2.1.1. Organizuoti ir vykdyti praktinius užsiėmimus socialinių įgūdžių stokojantiems asmenims	Savivaldybės biudžeto lėšos					0,3	0,3	0,4	0,3	1,3
	Valstybės biudžeto lėšos					0,6	0,6	0,6	0,6	2,4
	Kitos viešosios lėšos									
	Privačios lėšos					0,3	0,3	0,4	0,3	1,3
	Europos Sąjungos struktūrinių fondų lėšos					7,0	8,0	7,0	7,1	29,1
	<b>Iš viso</b>					<b>8,2</b>	<b>9,2</b>	<b>8,4</b>	<b>8,3</b>	<b>34,1</b>
2.1.2. Organizuoti psichosocialinių, socialinių įgūdžių ugdymo ir palaikymo, atokvėpio paslaugų teikimą socialinę atskirtį patiriantiems asmenims	Savivaldybės biudžeto lėšos						0,7	0,8	0,7	2,2
	Valstybės biudžeto lėšos						1,3	1,5	1,3	4,1
	Kitos viešosios lėšos									
	Privačios lėšos						0,7	0,9	0,7	2,3
	Europos Sąjungos struktūrinių fondų lėšos						15,0	20,0	15,8	50,8
	<b>Iš viso</b>						<b>17,7</b>	<b>23,2</b>	<b>18,5</b>	<b>59,4</b>
2.1.3. Teikti informaciją apie socialines ir kitas paslaugas socialinę atskirtį patiriantiems	Savivaldybės biudžeto lėšos					0,2				0,2
	Valstybės biudžeto lėšos					0,4				0,4
	Kitos viešosios lėšos									

Skuodo miesto 2016–2022 metų vietos plėtros strategija

asmenims ir tarpininkauti jas gaunant	Privačios lėšos				0,2				0,2
	Europos Sąjungos struktūrinių fondų lėšos				4,8				4,8
	<b><i>Iš viso</i></b>				<b>5,6</b>				<b>5,6</b>
<i>Strategijos administravimo išlaidos, tūkst. eurais</i>	Savivaldybės biudžeto lėšos				2,0	2,2	2,2	1,8	<b>8,2</b>
	Valstybės biudžeto lėšos				2,0	2,0	2,0	1,5	<b>7,5</b>
	Kitos viešosios lėšos								
	Privačios lėšos				1,2	1,3	1,3	1,3	<b>5,1</b>
	Europos Sąjungos struktūrinių fondų lėšos				25,0	23,0	22,0	22,5	<b>92,5</b>
	<b><i>Iš viso</i></b>				<b>30,2</b>	<b>28,5</b>	<b>27,5</b>	<b>27,1</b>	<b>113,3</b>
<i>Iš viso vietos plėtros strategijai įgyvendinti</i>	Savivaldybės biudžeto lėšos				<b>8,0</b>	<b>9,9</b>	<b>11,3</b>	<b>9,1</b>	<b>35,3</b>
	Valstybės biudžeto lėšos				<b>15,0</b>	<b>16,4</b>	<b>17,1</b>	<b>14,9</b>	<b>63,4</b>
	Kitos viešosios lėšos								
	Privačios lėšos				<b>8,4</b>	<b>10,2</b>	<b>10,6</b>	<b>9,4</b>	<b>38,6</b>
	Europos Sąjungos struktūrinių fondų lėšos				<b>182,8</b>	<b>205,0</b>	<b>215,1</b>	<b>179,7</b>	<b>782,6</b>
	<b><i>Iš viso</i></b>				<b>213,7</b>	<b>223,3</b>	<b>229,9</b>	<b>193,6</b>	<b>919,9</b>

## VIII. ATITIKIMAS REGIONO IR RAJONO STRATEGINIAMS TIKSLAMS

Skuodo miesto vietos plėtros strategija yra susijusi su Klaipėdos regiono 2014–2020 metų plėtros planu, Klaipėdos regiono integruotos teritorijos vystymo programa, Skuodo rajono savivaldybės 2014–2020 m. strateginiu plėtros planu.

15 lentelė. Atitikimas kitiems teritorijos ir regiono strateginiams dokumentams

Klaipėdos regiono 2014–2020 metų plėtros planas	Klaipėdos regiono integruotos teritorijos vystymo programa	Skuodo rajono savivaldybės 2014–2020 m. strateginis plėtros planas <sup>59</sup>
<p>Tikslas. Pagerinti viešųjų paslaugų kokybę ir didinti jų prieinamumą visuomenei.</p> <p>Tikslas. Pagerinti sąlygas regiono ekonominiam augimui ir integralumui.</p>	<p>Tikslas. Gerinti gyvenamąją aplinką Klaipėdos regiono tikslinėse teritorijos, kuriant naujas darbo vietas ir kompleksiskai tvarkant viešąją infrastruktūrą.</p>	<p>Tikslas. Sukurti patrauklią aplinką investicijoms ir rajono verslo vystymui.</p> <p>Tikslas. Užtikrinti socialinę aplinką gyventojams.</p>
Skuodo miesto vietos plėtros 2016–2020 metų strategija		
<p>Tikslas. Kurti patrauklią aplinką smulkaus verslo plėtrai ir ugdyti gyventojų verslumo ir įsidarbinimo gebėjimus</p> <p>Tikslas. Didinti bendruomenių socialinę integraciją ir mažinti socialinę atskirtį Skuodo mieste</p> <p>Tikslas. Stiprinant bendruomenių socialinę integraciją ir didinant vietines įsidarbinimo iniciatyvas, skatinti bendradabiamą tarp ekonomikos sektorių.</p>		

Visuose paminėtuose regiono ir rajono strateginiuose planuose tikslai yra susiję su investicinės aplinkos gerinimu, socialinių ir viešųjų paslaugų prieinamumo ir kokybės didinimu, ekonominio augimo skatinimu. Tai atitinka Skuodo miesto vietos plėtros strategijos tikslus.

<sup>59</sup> Šiame strateginiame plane tikslų yra daugiau, tačiau pateikiami tik susiję su šia Strategija

# **PRIEDAI**